

Southern Technical University
Al-Shatrh Technical Institute
Electrical Techniques Dep.



الجامعة التقنية الجنوبية
المعهد التقني / الشطره
قسم التقنيات الكهربائية/شبكات



تقرير التقييم الذاتي للعام الدراسي 2025 / 2026

1448هـ



لجنة إعداد التقرير الذاتي في قسم التقنيات الكهربائية / شبكات

المحتويات :

الموضوع	رقم الفقرة
المحتويات	
المقدمة	1
تقديم	1.1
مفهوم ضمان الجودة والاعتمادية	1.2
نبذة تاريخية عن القسم	1.3
العوامل التي ساهمت في نجاح القسم	1.4
العوامل التي تحول دون تطور القسم	1.5
كفاءة الإدارة	1.6
تنفيذ الاستراتيجيات والسياسات الأكاديمية والإدارية	1.7
وسائل الحصول على الشهادة	1.8
استراتيجية القسم في التعليم والتعلم والبحث	1.9
تنظيم وإدارة القسم	2
الهيكل التنظيمي	2.1
ملاحظات حول الهيكل التنظيمي	2.2
الاتصال بالقسم	2.3
تقييم أداء القسم بالنسبة للخطط الاستراتيجية للمعهد	2.4
تقييم فعالية التنظيم الإداري للقسم	2.5
تقييم التفاعل بين القسم وأقسام المعهد الأخرى	2.6
مقارنة العمل الإداري في القسم مع الأقسام الموجودة في الدول المتقدمة	2.7
تحليل سوات للهيكل التنظيمي للقسم	2.8
الأهداف التعليمية للبرامج	3
رؤية ورسالة وأهداف القسم والقيم الجوهرية	3.1
الأهداف التعليمية للدراسة الأولية في القسم	3.2
تناسق الأهداف التعليمية مع رسالة القسم	3.3

3.4	تناسق الأهداف التعليمية للدراسة الأولية في القسم مع معايير المخرجات التعليمية لمجلس الاعتماد للهندسة والتكنولوجيا ABET
3.5	محتويات برنامج القسم للدراسة الأولية
3.6	مراجعة أهداف البرنامج التعليمي للقسم
4	الطلاب
4.1	تقييم الطلاب للمواد الدراسية
4.2	استجابة القسم للتقارير الواردة من الوزارة
4.3	استخدام القسم للمعايير الداخلية والخارجية في تصميم وتنفيذ البرامج التعليمية
4.4	آلية قبول الطلاب
4.5	الروابط بين التعليم والبحث العلمي
4.6	أساليب تقديم النصيحة وتوجيه الطلاب حول مستقبلهم الوظيفي
4.7	التدريب الصيفي
4.8	متطلبات التخرج وشهادة التخرج
4.9	تحليل سوات فيما يخص محور الطلاب
5	المناهج الدراسية
5.1	ملائمة البرنامج مع محتوى المناهج الدراسية
5.2	نوعية التعلم ومعايير منح الشهادة
5.3	التجانس الأكاديمي للبرنامج الدراسي
5.4	تناسق المناهج الدراسية مع الأهداف التعليمية للقسم
5.5	تحقيق نواتج التعلم
5.6	الكتب المنهجية
5.7	تحليل سوات فيما يتعلق بالمناهج الدراسية
6	الهيئة التدريسية
6.1	التدريسيون
6.2	تطوير قابلية التدريسيين
6.3	نسبة عدد الطلاب إلى عدد التدريسيين
6.4	البحث العلمي
6.5	الموارد البشرية
6.6	سبل تعزيز قدرات التدريسيين

دور القسم في تصميم المناهج	6.7
تقييم الكادر التدريسي	6.8
تحليل سوات فيما يخص الهيئة التدريسية	6.9
المختبرات والقاعات الدراسية	7
المختبرات	7.1
أجهزة الحاسوب والكتب المتوفرة في القسم	7.2
القاعات الدراسية	7.3
مستوى تأثيث القاعات الدراسية	7.4
تحليل سوات فيما يخص المختبرات والقاعات الدراسية	7.5
الجانب المالي	8
آلية الصرف	8.1
نسبة الصرف على البحث العلمي وتطوير قابلية التدريسيين	8.2
تحليل سوات فيما يخص الجانب المالي	8.3

1. المقدمة

1.1. تقديم:

يعتبر تقرير التقييم الذاتي خطوة مهمة للدخول في تطبيقات برامج التقييم المعروفة عالمياً والتي تحدد المعايير والمتطلبات للمؤسسات التعليمية وخاصة الكليات والمعاهد الهندسية والتقنية لغرض تحسين وتطوير العملية التعليمية وجعلها في تطور مستمر من أجل تخريج مهندسين وفنيين وتقنيين لهم القابلية على التفاعل مع المؤسسات الصناعية والمجتمع وتقديم أفضل الخدمات التي تواكب التطوير العلمي والتكنولوجي .

يتضمن هذا التقرير معلومات تخص قسم التقنيات الكهربائية في المعهد التقني /الشرطة كبدائية للشروع بتطبيق معايير الجودة في التعليم وفق نظام ABET وتحليل سوات SWOT .
لقد تم تنظيم هذا التقرير ليكون في عدة محاور رئيسية:

- المحور الأول: تنظيم وإدارة القسم، حيث يبين الهيكلية والتنظيم الإداري للقسم .
- المحور الثاني: الأهداف التعليمية للبرامج، ويتناول إستراتيجية القسم وأهدافه وسبل الارتقاء بالعملية التعليمية .
- المحور الثالث: الطلاب، حيث يتضمن الأمور الطلابية وكل ما يتعلق بالطلبة من تعليم وتدريب ونشاطات وآلية القبول ومتطلبات التخرج وغيرها .
- المحور الرابع: المناهج الدراسية ومدى ملازمتها مع البرنامج الدراسي وتناسقها مع الأهداف التعليمية للقسم .
- المحور الخامس: الهيئة التدريسية، ويتضمن الأمور التي تخص الكادر التدريسي في القسم وسبل تطوير قدرات هذا الكادر وإنجازاته العلمية والعلاقة بينه وبين الطلبة .
- المحور السادس: المختبرات والقاعات الدراسية، ويبين حالة هذه المرافق الأكاديمية وسبل تحسينها من أجل تطوير العملية التعليمية في القسم .
- المحور السابع: الجانب المالي، وقد تضمن شرح موجز عن الأسلوب التي يعتمده القسم فيما يخص الجوانب المالية لديمومة العملية التعليمية وكيفية الارتقاء بها وتطويرها وفق الموارد المتوفرة .
وأخيراً فقد تم إضافة عدد من الملاحق تم من خلالها تقديم بعض الجداول والإحصائيات تم إدراجها لتساعد في تقديم صورة عما تم إنجازه في القسم خلال الفترة الماضية.

2.1. مفهوم ضمان الجودة والاعتمادية:

ضمان الجودة Quality Assurance هي عملية إيجاد آليات وإجراءات تطبق في الوقت المناسب للتأكد من تحقق الجودة المرغوبة وفقاً للمعايير الموضوعية. كما يمكن اعتبارها الوسيلة للتأكد من أن المعايير الأكاديمية المستمدة من رسالة الجهة المعنية قد تم تعريفها وتحقيقها بما يتوافق مع المعايير المناظرة لها سواء إقليمياً أو عالمياً وإن مستوى جودة فرص التعليم والأبحاث والمشاركة المجتمعية تكون ملائمة وتستوفي توقعات مختلف أنواع المستفيدين من هذه الجهات.

أما الاعتمادية Accreditation فهي مجموعة الإجراءات والعمليات التي تقوم بها هيئة الاعتماد من أجل التأكد من أن المؤسسة قد تحققت فيها شروط ومواصفات الجودة المعتمدة لدى مؤسسات التقييم، وأن برامجها تتوافق مع المعايير المعلنة والمعتمدة وأن لديها أنظمة قائمة لضمان الجودة أو التحسين المستمر

لأنشطتها الأكاديمية وفقا للضوابط المعلنة وهو تأكيد وتمكين للجامعات العراقية لكي تحصل على صفة متميزة وهوية منفردة وإقرار بأن الخطوات المتخذة لتحسين الجودة خطوات ناجحة.

يشهد العصر الحالي تطورات سريعة، سواء على مستوى المنظمات التصنيعية أو التعليمية أو على مستوى العلاقات الاقتصادية الدولية وما يحكم العالم من نظم وقواعد جديدة فضلا عن ثورة تكنولوجيا المعلومات والاتصالات وتأثيرها على العملية التعليمية وما يترتب على ذلك من ازدياد حدة المنافسة بين المؤسسات التعليمية.

إن التطور العلمي لأي مجتمع هو معيار تقدمه، وإن مسؤولية التطور العلمي تقع بالمرتبة الأولى على الجامعات والمؤسسات التعليمية. يعد تطبيق المواصفات القياسية الدولية والعمل للحصول على شهادة المطابقة من أهم خطوات تطبيق إدارة الجودة الشاملة عن طريق التأكيد على التحسينات المستمرة ومن خلال المحاور التالية:

- المحور الأول: الرؤية والرسالة والأهداف والقيم الجوهرية and Goal،Mission Vision
- المحور الثاني: القيادة والتنظيم الإداري and Managerial Organization Leadership
- المحور الثالث: الموارد Recourses
- المحور الرابع: أعضاء هيئة التدريس Academic Staff
- المحور الخامس: شؤون الطلبة Students Affairs
- المحور السادس: الخدمات الطلابية Students Services
- المحور السابع: البرامج الأكاديمية وطرائق التدريس Academic Programs and Teaching
- المحور الثامن: البحث العلمي Scientific Research
- المحور التاسع: خدمة المجتمع Community Service
- المحور العاشر: التقييم Evaluation
- المحور الحادي عشر: الأخلاقيات الجامعية Academic Ethics

3.1. نبذة تاريخية عن القسم:

قسم التقنيات الكهربائية/الشبكات من الأقسام الهندسية في المعهد حيث تم افتتاحه عام 1986 نظرا لحاجة المنطقة لهذا الاختصاص الحيوي، حيث يسهم في رقد المنشآت الكهربائية و التي تستوعب جزء من خريجي هذا القسم، ولكن كانت البداية متعثرة حيث أعتماذ القسم على بعض من المدرسين الخارجيين في كادره التدريسي (من النخب المصرية) كما لم تتوفر المختبرات وتم الاعتماد على الزيارات العلمية . ولكن بمرور الزمن وتغير الاوضاع شيئا فشيئا تطور القسم بتوفر كثير من الاجهزة و المعدات المختبرية و التي تعتبر ركيزة اساسية في عملية تدريب و تأهيل الطلبة علميا و عمليا و بما يتناسب و التخصص الفريد لهذا القسم .

4.1. لعوامل التي ساهمت في نجاح القسم:

إن من أهم العوامل التي ساهمت في نجاح القسم هي:
- الهمة العالية لقيادات القسم وبعض التدريسيين والعاملين في القسم وبالتعاون مع مجاميع عديدة من طلبة القسم خصوصا في استثمار مشاريع التخرج في بناء مختبرات القسم التي لبت بعض متطلبات العملية التدريسية وسمحت بإجراء عدد لا بأس به من التجارب المختبرية وللمراحل الدراسية .

- صبر التدريسيين وحفاظهم على مصلحة القسم رغم الصعوبات التي يواجهونها من قلة الخدمات وكثرة انقطاع التيار الكهربائي وضعف البنى التحتية وقلة عدد الأجهزة المختبرية وغيرها .
- الرغبة لدى معظم التدريسيين لتطوير المناهج الدراسية بما يتناسب والتطور العلمي الذي يشهده العالم .

5.1. العوامل التي تحول دون تطور القسم:

- يمكن إجمال العوامل التي تحول دون تطور القسم بالنقاط التالية:
- الكادر التدريسي: من العوامل التي تتعلق بالكادر التدريسي هي: قلة عدد التدريسيين في الاختصاص الدقيق للقسم - الشبكات الكهربائية.
- عدم وجود البنى التحتية المناسبة للقسم من مكائن متطورة.
- عدم تعيين الطالب الأول على القسم والتي هي سياسة الوزارة منذ عام 2007 و عدم رفد القسم من تعيينات الطلبة الاوائل من خريجي هذا القسم حال دون رفد القسم بالخدمات الجديدة المتميزة والتي هي النواة لتطور الكادر التدريسي من خلال إمكانية حصولهم على الشهادات الاعلى .
- عدم وجود المختبرات الحديثة التي تتناسب مع اختصاص القسم وصغر مساحتها وقدم أجهزتها وعدم كفايتها لأجراء البحوث العلمية .
- قلة الكتب المنهجية بشكل كبير كما أن الموجود منها ذات طبعات قديمة .
- عدم وجود إستراتيجية للبحث العلمي مع قلة التخصيصات المالية الخاصة لذلك.

6.1. كفاءة الإدارة:

- قامت إدارة القسم باتخاذ إجراءات عملية مناسبة من خلال:
- توثيق مستمسكات ووثائق الطلبة إلكترونيا و خزنها في أماكن أمينه و عديدة حفاظا ح عليها من المخاطر المختلفة كالحريق وغيرها .
- متابعة العملية التدريسية بشكل متواصل ومحاولة تذليل العقبات التي تحول دون تحقيق القسم لأهدافه .

7.1. تنفيذ الاستراتيجيات والسياسات الأكاديمية والإدارية:

- إن سياسة القسم هي بطبيعة الحال جزء من سياسة المعهد وهي بدورها خاضعة لسياسة الجامعة والأخيرة خاضعة لسياسة واستراتيجيات الوزارة .يقوم القسم من خلال مجلسه في بداية كل عام دراسي بتقييم الفعاليات وعرض المعوقات للعام الماضي ووضع خطط لتلافي هذه المعوقات ومتابعة تنفيذ هذه الخطط في الجانبين الأكاديمي والإداري .

8.1. وسائل الحصول على الشهادة:

- يمنح القسم شهادة الدبلوم التقني في الكهرباء ولا توجد في القسم برامج أخرى لتطوير الخريجين.
- إن الحصول على الشهادة الأولية يتم بعد تخطي السنوات الدراسية الأثنتان ومن خلال حضور المحاضرات والمشاركة في النشاطات الصفية وإعداد التقارير المختبرية والاشتراك في برامج التدريب المنهجي والنجاح في الاختبارات والامتحانات المختلفة والتي تجري على مدار العام الدراسي علما أن النظام الدراسي في القسم هو النظام الفصلي. ومما تجدر الإشارة إليه أن عدد الساعات الدراسية والوحدات المعتمدة للحصول على الشهادة هي كما مبين في الجدول التالي:

1- مجموع الساعات الدراسية للسنتين	117	7-نسبة الساعات العامة للسنوات الاثنتان	11%
2- مجموع الوحدات	117	8-التدريب الصيفي	264

381	9-مجموع الساعات مضافا اليها ساعات التدريب الصيفي	44%	3- نسبة الساعات النظرية للسنوات الاثنتان
		56%	4- نسبة الساعات العملية للسنوات الاثنتان
	ن: نظري، ع: عملي، م: مجموع	76%	5- نسبة الساعات التخصصية للسنوات الاثنتان
	نوع المادة: تخصصية، مساعدة، عامة	13%	6- نسبة الساعات المساعدة للسنوات الاثنتان

9.1. استراتيجية القسم في التعليم والتعلم والبحث:

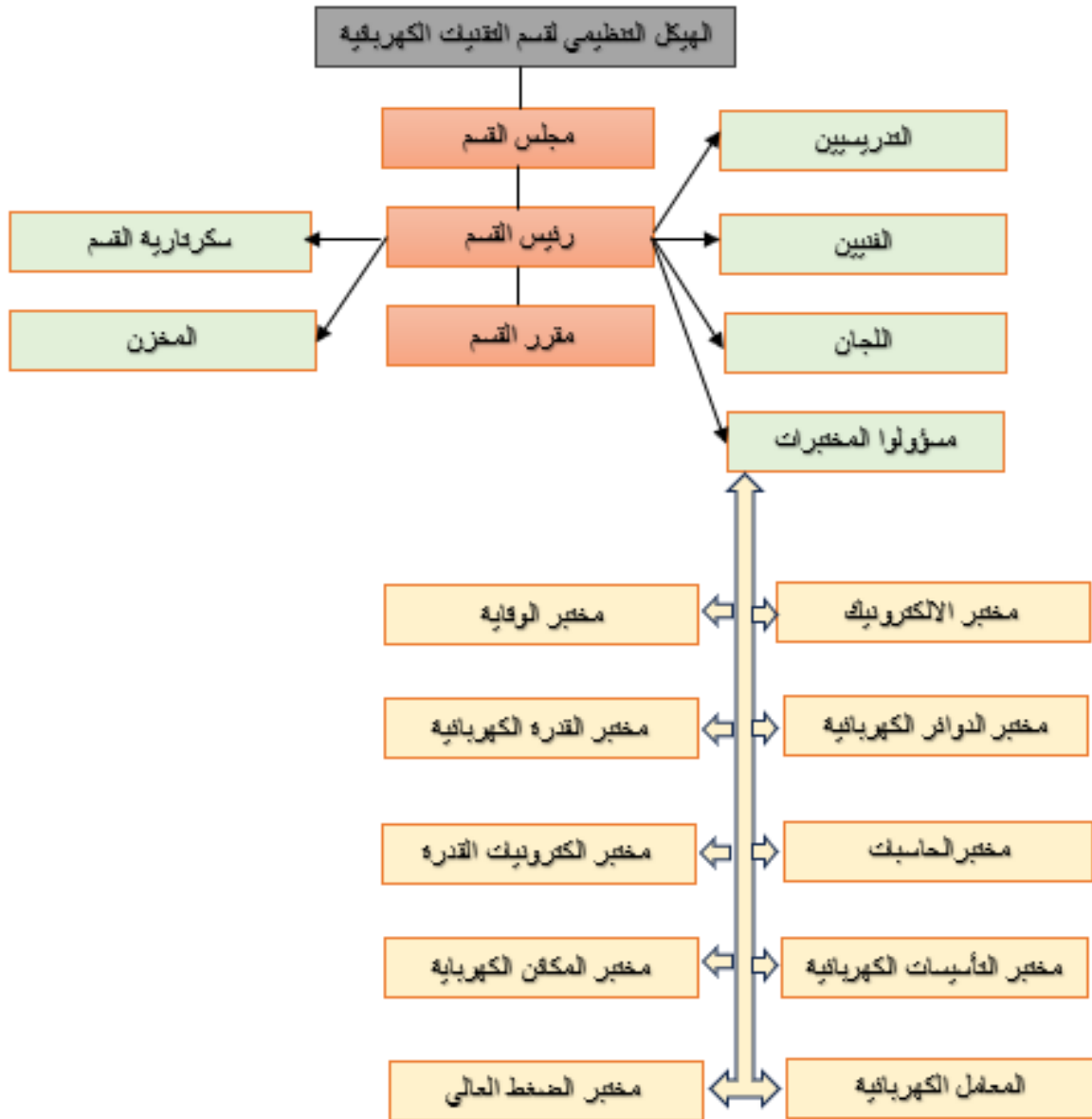
وتتم من خلال عدد من الممارسات منها:

- 1 - تكليف الطلبة بإعداد تقارير عن مادة سيتم شرحها مستقبلا لكي يتعلموا المبادئ الأولية للبحث العلمي:
- 2 - اعتماد السفرات العلمية لمحطات التوليد والتوزيع المختلفة للإطلاع والتعرف على حقل العمل.
- 3 - تطوير مهارات الكادر التدريسي من خلال:
 - المشاركة في دورات طرائق التدريس .
 - إقامة الحلقات والندوات الدراسية .
 - إقامة دورات تخصصية يشارك فيها التدريسيون من داخل وخارج القسم .
 - المشاركة في ال مؤتمرات العلمية التي تقيمها الجامعات المختلفة.
 - تطوير مهارات الكادر الهندسي والفني من خلال المشاركة في دورات طرائق التدريب وإقامة دورات تطويرية لهم في مجال الاختصاص.
 - محاولات تطوير برامج التدريب المنهجي من خلال زج العدد الأكبر من الطلبة في التدريب في المنشآت الإنتاجية المختلفة.

2. تنظيم وإدارة القسم

1.2. الهيكل التنظيمي

الشكل ادناه يوضح الهيكل التنظيمي للقسم



2.2. ملاحظات حول الهيكل التنظيمي:

- لا يوجد نظام بريد بين القسم والأقسام الأخرى وإنما تردنا الكتب لغرض الاطلاع وتنفيذ بعض الأوامر
- إن الهيكل التنظيمي في القسم بسيط ويحتاج إلى بعض التطوير كاستحداث وحدات مثل الوحدة الإدارية ووحدة شؤون الطلبة ومركز بحثي للقسم لغرض تطوير نظام البريد وتلافي أي تلاكأ قد يحصل في الإجابة
- يحدث تلاكؤ في عملية تقييم التدريسي أو الموظف وذلك بسبب استمارات التقييم التي تحتوي على محاور صعبة التنفيذ في الوقت الحالي الذي تمر به معظم الأقسام في المعهد والجامعات العراقية.
- لا يوجد صلاحيات واضحة ممنوحة للقسم وإن وجدت فهي بسيطة .

3.2. الاتصال بالقسم:

رئيس القسم: م.م. نائب فيصل حسين /ماجستير هندسة كهربائية
مقرر القسم: صابرين جبار فايز / ماجستير هندسة مواد

4.2. تقييم أداء القسم بالنسبة للخطط الاستراتيجية للمعهد:

يتابع القسم ومن خلال مجلسه هذه الفقرة ضمن منظومة المعهد.

5.2. تقييم فعالية التنظيم الإداري للقسم:

لا توجد في القسم وحدات أو شعب إدارية ويتم تقييم موظفي القسم من خلال رئيس القسم .

6.2. تقييم التفاعل بين القسم وأقسام المعهد الأخرى :

بصورة عامة يتم تقييم التفاعل وتعديله من خلال المناقشات التي تحدث في مجلس المعهد.

7.2. مقارنة العمل الإداري في القسم مع الأقسام الموجودة في الدول المتقدمة:

لا نمتلك صورة واضحة عن مستوى التطور في العمل الإداري للأقسام العلمية الموجودة في جامعات البلدان المتطورة لذلك لا يوجد معيار عادل للمقارنة .

8.2. تحليل سوات SWOT Analysis للهيكل التنظيمي للقسم:

1- نقاط القوة Strengths

- تشكيل لجان متخصصة كاللجنة العلمية واللجنة الأمتحانية ولجنة الغيابات ولجنة التدريب الصيفي لزيادة تنظيم العمل الإداري ولمساعدة رئاسة القسم في أداء عملها .
- إن العلاقة الإدارية بين القسم وعمادة المعهد والأقسام والوحدات الأخرى تعتبر جيدة إلى حد ما .

2- نقاط الضعف Weaknesses

- إن الهيكل التنظيمي للقسم يحتاج إلى إعادة نظر وتطوير .
- الصلاحيات الممنوحة لمجلس القسم محدودة .
- لا يمكن وضع استراتيجية لتطوير القسم إداريا وبحثيا كون القسم مرتبط أكاديميا بسياسة المعهد والجامعة والوزارة.
- يحدث أحيانا تقصيرا في أداء عمل اللجان بسبب عدم فهم أو معرفة للمهام المنوطة بها.

- عدم الوضوح في توصيف العمل الإداري.

3- الفرص Opportunities

- تطبيق نظام الحكومة الإلكترونية في القسم والمعهد.
- استحداث بعض الوحدات في الهيكل التنظيمي للقسم لتطوير العمل الإداري .
- إرسال الموظفين لدورات تدريبية داخل الجامعة وخارجها لتطوير مهاراتهم .

4- التهديدات Threats

- عدم وجود رؤية واضحة لتطوير العمل الإداري .

3. الأهداف التعليمية للبرامج

1.3. رؤية ورسالة وأهداف القسم والقيم الأساسية

رؤية القسم:

قسم التقنيات الكهربائية هو أحد الأقسام التكنولوجية الرئيسية في المعهد التقني الشطرة ويسير القسم باتجاه توسيع قاعدة التعليم التقني وتطبيقاته الحديثة ليكون قادرا على تقديم خدمات تقنية .

رسالة القسم:

يلتزم القسم في إعداد كوادر وسطية تقنية في اختصاص الدبلوم التقني في التقنيات الكهربائية يكونون قادة قادرين على الاسهام في تطوير قطاع الانتاج في تخصص تقنيات الكهرباء من خلال تهيئة بيئه محفزه على التعلم والبحث العلمي وخدمة المجتمع.

أهداف القسم:

يهدف فرع الشبكات في قسم التقنيات الكهربائية الى إعداد الملاكات التقنية التي تكون حلقة وصل بين الاختصاصي والعامل الماهر حيث يقوم القسم بإعداد وتهيئة الخريج وتزويده بالمعلومات النظرية والتطبيقية والعملية ليكون قادرا على تنفيذ الأعمال المناطة به في مجال التقنيات الكهربائية .

القيم الجوهرية:

- الجدية والالتزام والتعلم: تعد الجدية والالتزام والسعي للتعلم أحد أهم القيم الجوهرية للقسم
- الحوار وتغذية العقول: توفير الأجواء المناسبة للحوار وتبادل الأفكار وتغذية العقول لجميع الفئات الموجودة في القسم من أعضاء هيئة تدريسية وإدارية وطلبة قيمة جوهرية مهمة لنبذ العنف والتعصب وتجسيد ممارسات الثقافة التنظيمية وفن الذوق الرفيع وقواعد الأسبقية (الإتيكيت والبروتوكول).
- الاحترام والاعتراف بالإنجازات: التعامل باحترام مع أعضاء الهيئات التدريسية، الفنية والإدارية، وتقدير الدرجات العلمية الأكاديمية وصون هيبتها، والطلبة وعائلاتهم وأصحاب المصالح كافة والاعتراف بالإنجازات المتميزة يمثل قيمة جوهرية عليا لأنها تحقق مفهوم القسم العلمي المحترم.
- مكارم الأخلاق: تمثل هذه القيمة قيمة يعتد بها في معاملات القسم العلمي وتعاملاته مع جميع الأطراف والاقسام الأخرى داخل المؤسسة والتسامح في الحياة والمرونة في التفكير.
- الأمان الوظيفي وصون حرية التعبير: تمثل قيمة أساسية في تنظيم علاقة الحقوق بالواجبات المتبادلة بين منتسبي القسم العلمي ومنتسبي المؤسسة بشكل عام.

2.3. الأهداف التعليمية للدراسة الأولية في القسم:

يمكن إجمال أهداف القسم للدراسة الأولية في تخصص التقنيات الكهربائية بالنقاط التالية:

- تزويد الطلاب بفهم واسع عن التخصص .
- تزويد الطلاب بأساس سليم في المبادئ الأساسية والهندسية في مجال التصميم والتحليل الهندسي .
- تلبية احتياجات وتطلعات الأفراد وسوق العمل من خلال العمل على مطابقة التعليم التقني لهذه الاحتياجات
- تخريج طلاب ذو جودة عالية مع الفهم والمعرفة والمهارة والصفات الشخصية لتنفيذ الوظائف الخاصة بتخصص الانتاج وكذلك في مجال البحث العلمي .

- تمكين الطلاب من تطبيق المهارات النظرية في مجال العمل .
- تمكين الطلاب من القيام بمشاريع هندسية في مجال التخصص وبما يتوافق مع البرنامج الأكاديمي .
- توفير بيئة تعليمية تلبي المتطلبات الأكاديمية لتمكين خريجي القسم من الانضمام إلى المؤسسات العلمية الخاصة بهندسة الانتاج.
- تمكين الطلاب من إكمال الدراسة خلال الفترة المقررة طبقاً للمعايير العالمية و من ثم الانخراط في الدراسات الاعلى.

3.3. تناسق الأهداف التعليمية مع رسالة القسم:

لقد تم استحداث البرامج التعليمية في القسم وذلك لتحقيق رؤية القسم و عليه جاءت اهداف البرنامج التعليمي متناسقة مع رؤية القسم من خلال التركيز على التعليم التقني وتخريج كوادر وسطية كفوءين وذات مهارات عالية في تقديم وتنظيم المعلومات قادرين على خدمة المجتمع في مجال الاختصاص .

4.3. تناسق الأهداف التعليمية للدراسة الأولية في القسم مع معايير المخرجات التعليمية لمجلس الاعتماد

للهندسة والتكنولوجيا ABET :

أ- معايير المخرجات التعليمية لمجلس الاعتماد للهندسة والتكنولوجيا ABET

- a- القدرة على تطبيق المعرفة في الرياضيات والعلوم و الهندسة.
- b- القدرة على تصميم وإجراء التجارب، وكذلك تحليل وتفسير البيانات.
- c- القدرة على تصميم نظام، عنصر، أو القيام بعملية ما لتلبية الاحتياجات المطلوبة ضمن قيود واقعية مثلًا اقتصادية و البيئية و السياسية و الاجتماعية و الصحية و الأخلاقية و السلامة و القدرة على الصناعة و الاستدامة
- d- القدرة على العمل في فرق متعددة التخصصات.
- e- القدرة على تحديد وصياغة وحل المشكلات الهندسية.
- f- فهم المسؤولية المهنية والأخلاقية.
- g- القدرة على التواصل بشكل فعال.
- h- التعليم الواسع ضروري لفهم تأثير الحلول الهندسية على العوامل الاقتصادية و البيئية و المجتمعية في العالم
- i- الاعتراف بالحاجة و القدرة على الانخراط في التعلم مدى الحياة.
- j- معرفة القضايا المعاصرة.
- k- القدرة على استخدام التقنيات و المهارات و الأدوات الهندسية الحديثة اللازمة في مختلف الممارسات الهندسية.

ب- تناسق الأهداف التعليمية للدراسة الأولية مع معايير المخرجات التعليمية الخاصة بمجلس الاعتماد للهندسة والتكنولوجيا ABET

يبين الجدول أدناه مدى تناسق الأهداف التعليمية للدراسة الأولية في القسم مع معايير المخرجات التعليمية (لمجلس الاعتماد للهندسة والتكنولوجيا) ABET:

	1	2	3	4	5	6	7	8
A	X	X	X	X				
B	X	X	X	X			X	
C	X	X	X	X		X		
D								
E	X	X		X	X	X		
F				X				
G								X
H							X	
I								X
J								
K				X	X			

X

يوجد

لا يوجد

5.3 . محتويات برنامج القسم للدراسة الأولية:

يتضمن برنامج القسم للدراسة الأولية سنتان دراسيتان كما مبين في الجداول أدناه:
جدول يبين برنامج القسم للدراسة الأولية للسنة الدراسية الأولى :

الخطة الدراسية لقسم التقنيات الكهربائية / شبكات للعام الدراسي ٢٠٢٥/٢٠٢٦						
السنة الأولى - الفصل الأول						
ت	المادة الدراسية	عدد الوحدات	عدد الساعات			
			المجموع	العملي	النظري	
1	دوائر كهربائية DC Electrical Circuits	4	4	2	2	DC
2	تأسيسات كهربائية Electrical Installation	4	4	2	2	
3	مبادئ الكترونيك Principles of Electronics	4	4	2	2	
4	الرسم الهندسي والكهربائي/١ Engineering and Electrical Drawing/1	3	3	3	-	
5	اساسيات الحاسوب/١ Computer Fundamentals/1	2	2	2	-	
6	رياضيات Mathematics	2	2	-	2	
7	لغة انكليزية/١ English language/1	2	2	-	2	
8	حقوق الانسان والديمقراطية Human Rights and Democracy	2	2	-	2	
9	المعامل الميكانيكية Mecanical Workshops	3	3	3	-	
	المجموع	26	26	14	12	

الخطة الدراسية لقسم التقنيات الكهربائية / شبكات للعام الدراسي ٢٠٢٥/٢٠٢٦						
السنة الأولى - الفصل الثاني						
ت	المادة الدراسية	عدد الساعات			نوع المادة	الملاحظات
		المجموع	العملي	النظري		
1	دوائر كهربائية AC Electrical Circuits	4	2	2	تخصصية	
2	تطبيقات التأسيسات الكهربائية Electrical Installation Applications	4	2	2	تخصصية	
3	الدوائر الالكترونية Electronic Circuits	4	2	2	تخصصية	
4	الرسم الهندسي والكهربائي ٢/ Engineering and Electrical Drawing/2	3	3	-	مساعدة	
5	التفاضل والتكامل Calculus	2	-	2	مساعدة	
6	الالكترونيك رقمي Digital Electronic	4	2	2	تخصصية	
7	المعامل Workshops	3	3	-	تخصصية	
8	سلامة مهنية Occupational Safety	2	-	2		
	اللغة العربية/١ Arabic language/1	2	-	2	عامة	عربي
	المجموع	28	14	14		

جدول يبين برنامج القسم للدراسة الأولية للسنة الدراسية الثانية :

الخطة الدراسية لقسم التقنيات الكهربائية / شبكات للعام الدراسي ٢٠٢٥/٢٠٢٦						
السنة الثانية - الفصل الاول						
ت	المادة الدراسية	عدد الساعات			نوع المادة	الملاحظات
		المجموع	عملي	نظري		
1	مكانن التيار المستمر DC Machines	5	3	2	تخصصية	
2	منظومة الوقاية/١ Protection System/1	4	2	2	تخصصية	
3	منظومة القدرة الكهربائية/١ Electrical Power System/1	5	3	2	تخصصية	
4	الالكترونيات القدرة/١ Power Electronics/1	5	3	2	تخصصية	
5	صيانة وتركيب المحطات/١ aintenance and installation of Stations /1	3	3	-	تخصصية	
6	تقنية الضغط العالي/١ High Voltage Techniques/1	3	2	1	تخصصية	
7	مشروع تخرج Graduation Project	-	1	-	سنوي	
8	اساسيات الحاسوب/٢ Computer Fundamentals/2	2	2	-	عامة	
9	اللغة الإنكليزية/٢ English language/2	2	-	2	عامة	
10	جرائم نظام البعث في العراق Crimes of the Baath regime in Iraq	2	-	2	مساعدة	
	المجموع	31	19	13		

الخطة الدراسية لقسم التقنيات الكهربائية / شبكات للعام الدراسي ٢٠٢٥/٢٠٢٦							
السنة الثانية - الفصل الثاني							
الملاحظات	نوع المادة	عدد الوحدات	عدد الساعات			المادة الدراسية	ت
			مجموع	عملي	نظري		
	تخصيصية	5	5	3	2	AC مكانن التيار المتناوب Machines	1
	تخصيصية	4	4	2	2	منظومة الوقاية/٢ Protection System/2	2
	تخصيصية	5	5	3	2	منظومة القدرة الكهربائية/٢ Electrical Power System/2	3
	تخصيصية	5	5	3	2	الكترونيات القدرة/٢ Power Electronics/2	4
	تخصيصية	3	3	3	-	صيانة وتركيب المحطات/٢ Maintenance and installation of Stations /2	5
	تخصيصية	3	3	2	1	تقنية الضغط العالي/٢ High Voltage Techniques/2	6
سنوي	تخصيصية	2	1	1		مشروع تخرج Graduation Project	7
عربي	عامه	2	2	-	2	اللغة العربية/١ Arabic language/1	8
	تخصيصية	3	3	2	1	التحكم المنطقي المبرمج Programmable Logic Controllers (PLC)	9
		32	31	19	12	المجموع	

6.3. مراجعة أهداف البرنامج التعليمي للقسم:

يتم إعادة النظر بأهداف البرنامج التعليمي دوريا كل سنتين لتطويرها مع التطورات الحاصلة في عدة أماكن حيث يتم زيارة عينات من مواقع العمل من قبل بعض التدريسين لملاحظة التطورات واعداد التوصيات اللازمة للقسم ليتم إعادة النظر بالأهداف التعليمية للبرنامج الأكاديمي واجراء التغييرات اللازمة لذلك تبعا للتطورات الحاصلة والمؤشرة في الدراسة المعدة من قبل لجنة زيارة مواقع العمل مع الاخذ بنظر الاعتبار عدم الخروج عن رؤية القسم .

4. الطلاب

1.4. تقييم الطلاب للمواد الدراسية:

تم جمع آراء شريحة عشوائية من الطلاب وللصفوف الدراسية الاثنتان لتقييم المواد الدراسية للعام الدراسي 2022-2023 من خلال الاستمارة المبينة بالملحق أ ، حيث تحتوي هذه الاستمارة على عدد من المحاور تتعلق بالأستاذ والقاعة الدراسية والمختبرات وتم عمل خلاصة لهذه الآراء حيث من خلالها سيتم تحسين عملية التعليم والتعلم للمواد الدراسية عن طريق اتخاذ الإجراءات المناسبة لذلك .

2.4. استجابة القسم للتقارير الواردة من الوزارة:

يتبع القسم عادة أسلوب الاعتماد على القرارات والتعليمات والتقارير الواردة من الوزارة أو من الجامعة التقنية الجنوبية المبنية على أساس الزيارات التي تقوم بها اللجان المختلفة التي تطلع من خلالها على الأسئلة الأمتحانية وردود فعل الطلاب حولها وغيرها من الملاحظات حيث يتم التعامل مع هذه التقارير والتعليمات بكل جدية والأخذ بكل الملاحظات الواردة فيها وتنفيذ جميع القرارات مثل إعادة الطلبة المرفقة قيودهم للأعوام الدراسية الماضية أو السماح للطلاب الراسيين بأداء امتحانات الدور الثاني أو إجراء امتحانات الدور الثاني التكميلي ان وجد وغيرها من القرارات .

3.4. استخدام القسم للمعايير الداخلية والخارجية في تصميم وتنفيذ البرامج التعليمية:

يعتبر القسم مؤسسة حكومية وهو إحدى الحلقات في هيكل الدولة، لذلك فإن سياسات القسم وإستراتيجياته مرتبطة ارتباطا وثيقا بسياسة وإستراتيجية الدولة والوزارة وليس لديه دور كبير في تحديد هذه الإستراتيجيات عدا حالات بسيطة مثل تعديل المناهج الدراسية والتي هي بدورها مرتبطة بقرارات اللجان القطاعية إذ أن القسم هو الوحيد وغير متناظر و يتطلب اتخاذ قرار وموافقة من قبل الجامعة.

4.4. آلية قبول الطلاب:

يتم قبول الطلاب في القسم قبولاً مركزياً من خلال توزيع الطلاب من قبل الوزارة على مختلف الكليات والمعاهد، حيث يقوم الطالب من خريجي الدراسة الإعدادية الفرع العلمي واعدادية الصناعة بمليء استمارة القبول التي من خلالها يتم قبوله واعتمادا على تسلسل اختياراته ومعدله وأعداد الطلبة المتقدمين والحدود الدنيا للمعدلات. يتم قبول الطلبة المتقدمين إلى المعهد بشكل إجمالي على أساس الأقسام الهندسية والتي يكون قسم التقنيات الميكانيكية واحدا منها حيث يتم توزيع الطلاب على هذه الأقسام اعتمادا على رغباتهم التي يثبتونها بواسطة ملئ استمارة اختيارات داخلية وكذلك على معدلاتهم في الدراسية الإعدادية حسب المجموع وحسب المعدل.

يتم قبول الطلبة 20 % الأوائل على القسم في تكملة دراستهم في احدى كليات الهندسة او التقنيات الهندسية او الجامعة التكنولوجية . يشترط في الموظف المقبول في المعاهد التقنية على ان لا يقل معدله 65% في الدراسة الاعدادية بفروعها العلمي، الادبي، المهني يتم ترشيح الموظفين على شهادة الاعدادية للمعاهد للقبول في المعاهد التقنية والموظفين الحاصلين على شهادة دبلوم الفني للقبول في الكليات المناظرة ويتم ترشيحه من قبل دائرته حصرا وبعد ترشيحه موافقة مبدئية لمنحة الإجازة الدراسية. كذلك يتم قبول الطلبة الأوائل على الصناعة.

5.4. الروابط بين التعليم والبحث العلمي:

لا توجد إستراتيجية واضحة تربط البحث العلمي في المؤسسة العلمية مع حقل العمل، لذلك فإن العراق بصورة عامة بحاجة إلى مؤسسة ترعى وتنظم وتنسق مسارات البحث العلمي مع حق العمل علماً أن هذه المؤسسات موجودة في معظم الدول المتقدمة.

6.4. أساليب تقديم النصيحة وتوجيه الطلاب حول مستقبلهم الوظيفي:

لا توجد دوائر تأخذ على عاتقها تقديم النصيحة للطلاب الذين هم في مراحلهم النهائية أو الخريجين الجدد فيما يخص الطرق المثلى لكتابة السيرة الذاتية وكيفية التصرف عند إجراء مقابلة تخص التعيين كما أن لهذه الدوائر علاقات مع حقل العمل وتعلن عن الوظائف الشاغرة. إن سبب عدم وجود مثل هذه الدوائر هو بسبب ضعف حلقة الوصل بين الجامعة وحقل العمل ولا يمكن في الوقت الحاضر إنشاء مثل هذه الدوائر كما أن الوضع الحالي يشكو من ضعف التخطيط في مجال توظيف الموارد البشرية .

7.4. التدريب الصيفي:

توجد في القسم لجنة للتدريب الصيفي تقوم بتنظيم عملية تدريب الطلبة في العطلة الصيفية وذلك من خلال استمارات ترد من الوزارة وترسل إلى مواقع التدريب بكتاب سري وتستلم اللجنة ردود جهة التدريب والتي تبين تقييم الطالب خلال فترة التدريب. إن فترة التدريب المنهجي تكون عادة في المرحلة الأولى. تقوم لجنة التدريب الصيفي بمتابعة تدريب الطلبة من خلال الزيارات التي تقوم بها والالتقاء بمسؤولي الدوائر للتعرف عن كثر على طبيعة التدريب ومدى استفادة الطالب من البرنامج التدريبي.

8.4. متطلبات التخرج وشهادة التخرج :

إن متطلبات التخرج للطلاب في مرحلة الدراسة الأولية تتضمن ما يلي:
يمنح برنامج التقنيات الميكانيكية دبلوم تقني في الميكانيك . ولكي يحصل الطالب على الشهادة الممنوحة من البرنامج يجب عليه توفير المتطلبات التالية :
1- اجتياز المراحل الدراسية الاثنتان وذلك من خلال :
• توفير ساعات حضور لكل مادة لا تقل عن 90% من الساعات المقررة للمادة .
• الحصول على درجة النجاح في كل مادة من المواد الدراسية للسنة المعينة والتي تساوي 50% حيث يتم تحديد الدرجة لكل مادة اعتماداً على طريقة التقييم ونظام توزيع الدرجات للنظام الفصلي المستخدمة والموضحة في الجدول ادناه.

الدرجة النهائية	الامتحان النهائي			السعي	اعمال السنة	منتصف الفصل			طبيعة المادة
	مجموع	عملي	نظري			مجموع	عملي	نظري	
100	60	-	60	40	10	30	-	30	نظري
100	50	10	40	50	10	40	20	20	نظري + عملي
100	50	50	-	50	10	40	40	-	عمليه
100	50	50	-	50	20	30	30	-	الرسم الهندسي

مشروع تخرج	سنوي تخصص (30) للسعي و (70) للمناقشه النهائية
معامل وورش	تقييم مستمر (سنوي)
التقييم يتم من قبل مدرس المادة ويعتمد على حضور الطالب والامتحانات اليومية والواجبات البيتية	

2- تعتمد بعض المواد التطبيقية الورش فقط على التقييم المستمر خلال السنة من دون اي امتحانات فصلية او نهائية حيث يمثل التقييم الدرجة النهائية. بالإضافة المراقبة المستمرة لحضور الطالب الى المحاضرة النظرية والمختبر حيث يعتبر الطالب غير مستوفي للمادة إذا تجاوزت ساعات غيابه 10% من مجموع الساعات لتلك المادة .

3- يمنح الطالب بعد إكماله متطلبات الشهادة أعلاه شهادة الدبلوم التقني في الميكانيك وبيين الملحق د نموذج من بطاقة درجات تخرج الطالب التي يصدرها القسم والتي تحتوي على درجات الطالب للسنوات الدراسية الاثنتان والساعات الدراسية وعدد الوحدات لكل مادة دراسية كما تحتوي على السيرة الدراسية للطالب والتي تتضمن سنة قبول الطالب ،سنوات التأجيل، سنوات الرسوب، سنوات ترقيين القيد والعادة وغيرها. كما يتضمن الملحق هـ نموذج من الشهادات السنوية التي يمنحها القسم للطلاب بعد الامتحانات النهائية في الدورين الأول والثاني .

9.4. تحليل سوات فيما يخص محور الطلاب :

أ. نقاط القوة

- قبول الطلاب في القسم بمعدلات 50.0%
- وجود لجان إرشادية وتربوية في القسم تأخذ على عاتقها متابعة الطلاب وتقديم لهم النصائح والأرشادات التربوية وتساعدهم في تجاوز المشاكل والصعوبات التي يواجهونها .
- رعاية القسم للنشاطات الفنية والرياضية للطلاب وعلى سبيل المثال دوري كرة القدم وكرة الطاولة على مستوى الأقسام والوحدات في الكلية .
- تشكيل لجنة التعريف بالقسم تتولى مهمة التعريف بالقسم في بداية العام الدراسي خصوص الطلاب الجدد توضح أهداف ورسالة القسم وتوصيف عمل الخريج من القسم ومناهج القسم وغيرها لكي تساعد الطلاب الجدد في عملية اختيار القسم المناسب لهم خلال إجراء عملية توزيع الطلاب على الأقسام الهندسية في الكلية .
- استبيان آراء الطلاب في السنوات الأخيرة بخصوص المواد الدراسية ومستوى الأسئلة الامتحانية والمعوقات التي تكتنف عملية التعليم والتعلم .
- إنشاء مكتبة إلكترونية تحتوي على الكثير من الكتب الإلكترونية للمساعدة في سد النقص الحاصل بالكتب الورقي.

ب. نقاط الضعف

- في بعض الأحيان يحصل أن يكون قبول الطالب في القسم ليس باختياره أما بسبب المعدل أو خطأ في استمارة القبول .
- عدم وجود شعبة أو وحدة ترعى شؤون الخريجين وتتواصل معهم .
- عدم وجود رابط الكتروني للقسم ضمن موقع المعهد للخريجين يمكن التواصل معهم والاستفادة من آراء التغذية الراجعة في تحسين عملية التعليم والتعلم .
- ضعف برنامج التدريب الصيفي بالرغم من أهميته بسبب عدم جدية مواقع التدريب وضعف المتابعة من قبل اللجان المختصة وبعد هذه المواقع حيث أن الطالب عادة يختار الموقع القريب من محل سكنه .
- عدم وجود آلية لتفعيل العلاقات بين الأقسام والمعاهد المناظرة عربيا و عالميا.

ج. الفرص

- التعرف على البرامج التعليمية والتدريبية التي تعلن عنها الجامعات العربية والعالمية وتوجيه الطلاب للاستفادة منها .
- محاولة إيجاد آلية للترويج لبرنامج القسم لاستقطاب الطلاب .

د. التهديدات

- قلة حصول الخريجين على وظائف يؤدي إلى قلة حماس الطلاب وعدم الاهتمام بالدراسة والتكاسل والابتعاد عن الأبداع .
- زيادة المنافسة من قبل الكليات الأهلية والجامعات العربية والعالمية في مجال التخصصات الدقيقة.

5. المناهج الدراسية

1.5. ملائمة البرنامج مع محتوى المناهج الدراسية:

إن البرنامج الدراسي لقسم التقنيات ال بحاجة إلى تطوير لكي يتناسب بشكل كامل مع أهداف ورسالة القسم إضافة إلى ذلك لا تتوفر آلية لتقييم نتائج التعليم ولم ترد إلى القسم أية ملاحظات من الجهات المستفيدة تبين وجهات نظرها بمستوى الخريج لغرض تصويب أو تعديل المنهج لذا من الضروري جدا تشكيل لجان تقييم سوق العمل.

2.5. نوعية التعلم ومعايير منح الشهادة:

لا توجد معايير أو آلية يمكن تطبيقها للنظر في تقييم نوعية التعلم باستثناء إكمال متطلبات المنهج المقرر على مدى سنتان دراسية وكذلك متطلبات التدريب الصيفي.

3.5. التجانس الأكاديمي للبرنامج الدراسي:

على الرغم من وجود تجانس وتماسك إلى حد لا بأس به بين مفردات البرنامج الدراسي من السنة الدراسية الأولى إلى التالية إلا أنه بحاجة إلى تطوير لزيادة مقدار التجانس والتماسك .

4.5. تناسق المناهج الدراسية مع الأهداف التعليمية للقسم:

يبين الجدول في المحور الثالث مدى تناسق الأهداف التعليمية للدراسة الأولية في القسم مع معايير المخرجات التعليمية الخاصة بمجلس الاعتماد للهندسة والتكنولوجيا، كما بين الجدول 3-6 مدى تناسق برنامج القسم مع معايير المخرجات الخاصة بمجلس الاعتماد للهندسة والتكنولوجيا ABET.

5.5. تحقيق نواتج التعليم :

يتم التحقق من نواتج التعليم من خلال:

- اختبارات الطلاب بأنواعها المختلفة النظرية والعملية اليومية والفصلية والسنوية .
- تكليف الطلاب بإعداد تقارير تخص المواد الدراسية التي يدرسونها .
- تكليف الطلاب بعمل تصميم معدات بسيطة أو تصنيع أجهزة .
- تكليف الطلاب بإعداد التقارير المختبرية .
- إعداد مشروع التخرج ضمن السنة الدراسية الثانية حيث يتم اختبار المهارات العلمية والعملية التي اكتسبها الطالب.

6.5. الكتب المنهجية:

عادة ما يقوم التدريسي خلال المحاضرة الأولى لكل مادة دراسية بتزويد الطلاب بأسماء الكتب المنهجية والمساعدة التي يمكن الاستفادة منها في التعلم. كما تم إنشاء مكتبة إلكترونية تحتوي على الكثير من الكتب المنهجية والكتب المساعدة وذلك لسهولة حملها وتصفحها من قبل الطلبة.

7.5. تحليل سوات فيما يتعلق بالمناهج الدراسية:

أ. نقاط القوة

- إن مفردات المناهج الدراسية تغطي إلى حد ما المواضيع الهندسية ضمن البرنامج .
- يمكن اعتبار الكتب المنهجية والمصادر المعتمدة خاصة الكتب الإلكترونية حديثة إلى حد ما.
- وجود توصيف لمفردات المناهج الدراسية يصل إلى حد توزيع الساعات الأسبوعية على مواضيع كل مادة دراسية ويتم تعميم هذا التوصيف سنويا على التدريسيين
- تناسق المواضيع المختارة ضمن برنامج القسم مع الأهداف التعليمية للقسم .

ب. نقاط الضعف

- عدم وجود خطة ملزمة لتحديث المناهج خلال فترات محسوبة كأن تكون كل أربع سنوات .

ج. الفرص

- شيوع مفاهيم ضمان الجودة لدى القيادات الأكاديمية في وزارة التعليم العالي والجامعات مما أدى إلى حصول القناعات من أجل السعي الحثيث للحصول على الاعتماد الأكاديمي .
- التنسيق مع جامعات عالمية رصينة حاصلة على الاعتماد الأكاديمي لبرامجها من أجل اختصار الوقت والجهد للوصول إلى مرحلة متقدمة في تطوير المناهج .

د. التهديدات

- وجود فجوات بين مناهج القسم ومناهج الأقسام المناظرة في المعاهد والجامعات العالمية بسبب غياب التنسيق .
- عدم تلبية متطلبات سوق العمل التي تتغير وتتطور دائما من خلال المناهج الدراسية.

6. الهيئة التدريسية

1.6. التدريسيون:

يبين الجدول أدناه أسماء التدريسيين في القسم وألقابهم العلمية وشهاداتهم وتكليفاتهم التدريسية والإدارية. كما أن الجدول أدناه يبين إحصائية بإعداد التدريسيين وألقابهم العلمية وشهاداتهم الأكاديمية.

جدول أسماء التدريسيين في القسم وألقابهم العلمية واختصاصاتهم وشهاداتهم وأعبائهم التدريسية والإدارية.

اسم التدريسي	اللقب العلمي	الشهادة	الاختصاص	المهام
موفق عبدالعزيز	استاذ	دكتوراه	فيزياء	عميد المعهد التقني الشرطة
م.م. نائب فيصل حسين	مدرس مساعد	ماجستير	كهرباء	رئيس القسم و تدريس مادة منظومة القدرة و عضو اللجنة الامتحانية و العلمية
ا.م.د. وميض جليل مزهر	استاذ مساعد	دكتوراه	اتصالات	تدريس مادة الكترونيات القدرة و عضو اللجنة الامتحانية و العلمية
م.م. يعرب محمد مذبوب	مدرس مساعد	ماجستير	كهرباء	تدريس مادة الالكترونيات الرقمية
م.م. حسن كرم رضوي	مدرس مساعد	ماجستير	حاسبات	تدريس مادة PLC
م.م. صابرين جبار فايز	مدرس مساعد	ماجستير	مواد	مقرر القسم و تدريس مادة الرياضيات و الرسم الهندسي و عضو اللجنة الامتحانية و العلمية
مصدق رشيد شنور	رئيس مدربين فنيين اقدم	بكالوريوس	هندسة الكترولنيك	تدريس مادة الالكترونيك و الصيانة الكهريائية و مختبر الالكترونيك
زينب كريم موسى	رئيس مدربين فنيين اقدم	دبلوم فني	كهرباء	مسؤول مجانية القسم و مختبر الدوائر الكهريائية
غادة غالب عبدالهادي	رئيس مدربين فنيين اقدم	بكالوريوس	هندسة كهرباء	مسؤول مختبر الكترونيات القدرة و تدريس مادة الضغط العالي و مختبر الضغط العالي و مختبر الكترونيات القدرة
حبيب عبد عطشان	مهندس تقني اقدم	بكالوريوس	هندسة كهرباء	تدريس مادة المكانن الكهريائية و مختبر المكانن الكهريائية و مختبر منظومة القدرة
طالب جالي دفار	مهندس تقني اقدم	بكالوريوس	هندسة كهرباء	مسؤول مختبر الالكترونيك و الورش الكهريائية و تدريس مادة الصيانة الكهريائية و مختبر الوقاية الكهريائية
سعيد إبراهيم محيسن	مهندس اقدم	بكالوريوس	هندسة كهرباء	مسؤول مختبر الضغط العالي و تدريس مادة الدوائر الكهريائية و مختبر الدوائر الكهريائية و مختبر الضغط العالي
سيناء عبدالكريم حسن	رئيس مدربين فنيين اقدم	بكالوريوس	هندسة سيطرة	مسؤول مختبر PLC و مختبر PLC و مختبر الحاسبات

مسؤول مختبر الدوائر الكهربائية و مختبر الدوائر الكهربائية	كهرباء	دبلوم فني	رئيس مدربين فنيين أقدم	جنان عبد الأمير كاطع
مسؤول مختبر منظومة القدرة و مختبر منظومة القدرة و مختبر الوقاية الكهربائية	كهرباء	دبلوم فني	رئيس مدربين فنيين	لقاء حسن جودة
مسؤول مختبر الوقاية الكهربائية القدرة و مختبر منظومة القدرة و مختبر الوقاية الكهربائية و مختبر التأسيسات الكهربائية	هندسه كهرباء	بكالوريوس	مهندس اقدم	علاء حميد حزام
التأسيسات الكهربائية و المكنان الكهربائية و مختبر التأسيسات الكهربائية	هندسه كهرباء	بكالوريوس	م. مهندس	غسان فليح جلاب
مسؤول مختبر الالكترونيات الرقمية و مختبر الالكترونيات الرقمية و مختبر الالكترونيك	كهرباء	دبلوم فني	رئيس مدربين فنيين	هناء امهوس عبيد
مسؤول مخزن القسم و مختبر مختبر الالكترونيات الرقمية و مختبر PLC	كهرباء	دبلوم فني	مدرب فني أقدم	هيثم لفته شغاب
PLC مختبر الضغط العالي و مختبر	كهرباء	دبلوم	فني	احمد ستار جعيول
مختبر المكنان الكهربائية و مختبر الحاسبات	كهرباء	دبلوم	فني	وسن محمد فرحان
مسؤول مختبر المكنان الكهربائية و مختبر المكنان الكهربائية و مختبر الحاسبات	كهرباء	دبلوم	فني	ندى صلاح حسن

2.6. تطوير قابلية التدريسيين:

يتم تطوير قابلية التدريسيين من خلال إشراكهم في دورات طرائق التدريس التي تقام في مركز تطوير الملاكات وكذلك من خلال إقامة الحلقات الدراسية على مستوى القسم حيث يكلف كل تدريسي بإعداد حلقة دراسية عن أحد المواضيع العلمية ويتم إلقائها بحضور الكادر التدريسي في القسم ويخضع الموضوع إلى المناقشة وتسجل الملاحظات الضرورية حيث يستفاد من ذلك في صقل شخصية التدريسي ومساعدته في إدارة النقاش والدفاع وإبداء الرأي التي من شأنها أن تساعد في رفع المستوى العلمي للتدريسي وتطوير قابليته. كذلك فقد شارك العديد من تدريسي القسم في السنوات الأخيرة بدورات داخل وخارج القطر كان لها أثر إيجابي في زيادة الاطلاع وتطوير المهارات كما يشارك معظم تدريسي القسم سنويا بالعديد من المؤتمرات العلمية التي تقيمها الجامعات العراقية كباحثين أو كمشاركين.

3.6. نسبة عدد الطلاب إلى عدد التدريسيين:

يبين الجدول أدناه نسبة عدد الطلبة إلى عدد التدريسيين في القسم لمختلف الألقاب العلمية والشهادات

نسبة الطلاب الى التدريسيين	عدد الطلاب	عدد التدريسيين		
1:52	52	1	دكتوراه	الشهادة
1:13	52	4	ماجستير	
--	--	--	أستاذ	اللقب العلمي
1:52	52	1	أستاذ مساعد	
			مدرس	
1:13	52	4	مدرس مساعد	

4.6. البحث العلمي:

يساهم التدريسيون في القسم بعدد من البحوث العلمية وبنسبة لا تقل عن بحث واحد لكل تدريسي سنويا يتم نشر معظمها في مجلات عالمية تصدرها مجلات تحت قواعد بيانات سكوبس وكلاريفيت، وبسبب عدم وجود التخصيصات المالية تنعدم نسبة المشاركة في المؤتمرات الإقليمية والعالمية، كما أن عدم وجود برنامج للدراسات العليا في القسم يسبب إلى حد ما في قلة عدد وضعف مستوى البحوث المقدمة.

5.6. الموارد البشرية:

كما هو واضح من الجدول الذي يمثل عدد التدريسيين في القسم وشهاداتهم وألقابهم فإن هنالك قلة في عدد التدريسيين الذين يحملون شهادة الدكتوراه والماجستير. كما أن القسم يفتقر إلى التدريسيين الذين يحملون لقب أستاذ ويوجد تدريسي 2 فقط يحمل لقب أستاذ مساعد ولكن يوجد لدى القسم إصرار في رفع مستوى موارده البشرية من خلال إيفاد عدد من التدريسيين للحصول على شهادة الدكتوراه من الجامعات العالمية الرصينة وأيضا من خلال تشجيع وحث التدريسيين على تقديم البحوث القيمة التي تساعد في ترقية العلم.

6.6. سبل تعزيز قدرات التدريسيين:

إن القسم ليس لديه الحرية في اختيار الكادر التدريسي كون التعيينات تصدر بأوامر وزارية ملزمة بالتنفيذ كما أن قلة الكادر التدريسي في القسم يجعل القسم يقبل بأي تدريسي مهما كانت كفاءته لغرض سد النقص. لذا فإن أي تطوير في عملية التعلم فهي تأتي من الحافز الفردي للتدريسي من خلال استمرار البحث والاطلاع على المصادر الحديثة واستغلال شبكة الإنترنت للاطلاع على مواقع الجامعات العالمية واقتباس الأساليب الحديثة في عملية التعليم والتعلم .

7.6. دور القسم في تصميم المناهج:

أن عملية تصميم المناهج تتم في التشاور بين قيادات الأقسام الهندسية أثناء اجتماعات اللجنة القطاعية حيث يطرح كل قسم مقترحاته ووجهات نظره التي كونها من خلال المناقشات المستفيضة بين أعضاء كادره التدريسي إلا أن هذه العملية تجعل عملية التغيير صعبة بسبب عدم اتفاق آراء جميع الأقسام على بعض النقاط أو المقترحات مما يتم هدر الكثير من الوقت ويجعل عملية التغيير أحياناً مستحيلة.

8.6. تقييم الكادر التدريسي:

يجري تقييم الكادر التدريسي سنوياً من قبل قيادة القسم وفق نماذج خاصة ترسل إلى الكليات من قبل الجامعة وهي نماذج يتم تعميمها إلى الجامعات من قبل وزارة التعليم والعالي والبحث العلمي. تتضمن الاستمارة دور التدريسي خلال السنة الدراسية وتقييم أداءه الوظيفي والبحثي وغيرها من الجوانب التي يمكن من خلالها الوقوف على جوانب القوة والضعف للعمل على تقويم عمل التدريسي بالشكل الذي يعمل على تحسين الأداء وبالتالي السعي إلى رفع مستوى عملية التعلم والبحث العلمي من أجل تعزيز موقع ومكانة القسم مقارنة مع الأقسام المناظرة في المعاهد والجامعات العالمية المرموقة .

9.6. تحليل سوات فيما يخص الهيئة التدريسية:

أ. نقاط القوة

- تنوع التخصصات الدقيقة للكادر التدريسي.
- إكمال جميع التدريسيين لئسابهم التدريسي إضافة إلى تكليف مع ظمهم بساعات إضافية .
- حصول معظم التدريسيين على ترقية علمية خصوصاً من درجة مدرس مساعد إلى مدرس .
- تعتبر نسبة الطلبة إلى تدريسي مقبولة إلى حد ما .

ب. نقاط الضعف

- قلة عدد التدريسيين الحاصلين على لقب أستاذ أو أستاذ مساعد.
- نسبة قليلة من التدريسيين الحاصلين على شهادة الدكتوراه .
- قلة فرص الاحتكاك مع المؤسسات الأكاديمية العالمية مما يؤثر سلباً على إمكانية الاطلاع على الأساليب الحديثة في عمليتي التعليم والتعلم.

ج. الفرص

- زيادة دعم البرامج التدريبية للكوادر التدريسية من قبل الوزارة لغرض إطلاع أكبر عدد ممكن من التدريسيين على الأساليب الحديثة المتبعة في أنظمة التعليم العالي في العالم.
- تفعيل الاتفاقيات بين القسم والأقسام المناظرة في العالم لزيادة خبرات التدريسيين .
- زيادة فرص الحصول على شهادة الدكتوراه لغرض دعم برامج الدراسة الأولية وإمكانية فتح دورات في التخصص .

د. التهديدات

- الانتقالات المستمرة لبعض التدريسيين وخصوصاً من حملة شهادة الدكتوراه إلى الكليات أو الجامعات الأخرى.
- الخبرة المتواضعة لبعض التدريسيين حول أحياناً دون تطبيق المنهج الدراسي بالشكل السليم.

7. المختبرات والقاعات الدراسية

1.7. المختبرات:

يبين الجدول أدناه المختبرات المخصصة لطلاب القسم ومساحاتها

جدول يبين مختبرات القسم ومساحاتها

ت	أسم المختبر	المساحة/م ²	المساحة الكلية/م ²	عدد الطلاب الكلي	معدل المساحة/م ² طالب /
1	مختبر الالكترونك	63	798	52	1:15
2	مختبر الدوائر الكهربائية	63			
3	مختبر الحاسبات	63			
4	مختبر الكترونية القدرة	63			
5	مختبر PLC	63			
6	مختبر الالكترونيات الرقمية	63			
7	مختبر الضغط العالي	105			
8	المعامل الكهربائية	105			
9	مختبر المكانن الكهربائية	105			
10	مختبر التأسيسات الكهربائية	105			

2.7. أجهزة الحاسوب والكتب المتوفرة في القسم:

يبين الجدول أدناه أجهزة الحاسوب المتوفرة في القسم والغرض منها، بينما الجدول الذي يليه عدد الكتب المتوفرة للطلاب والتي توزع من قبل مجانية التعليم وكذلك المتوفرة في مكتبة المعهد.

جدول يبين أجهزة الحاسوب المتوفرة في القسم

الغرض	عدد أجهزة الحاسوب	عدد الطلاب الكلي	النسبة
تدريب في مختبر الحاسبات	26	52	1:2
الرسم الهندسي والصناعي بالأوتوكاد	26	52	1:2

جدول يبين الكتب المتوفرة للطلاب

النسبة	عدد الطلاب الكلي	عدد الكتب	المكان
	52		مجانية التعليم
	52		مكتبة المعهد

3.7. القاعات الدراسية:

يبين الجدول أدناه القاعات الدراسية المخصصة لطلاب القسم ومساحاتها.

جدول يبين عدد القاعات الدراسية ومعدل المساحة المخصصة لكل طالب.

ت	الصف	المساحة م ²	عدد الطلاب	معدل المساحة م ² / طالب
1	الصف الأول	144	26	1:5.53
2	الصف الثاني	144	26	1:5.53
	المجموع	288	52	1:5.53

4.7. مستوى تأثيث القاعات الدراسية:

يمكن القول بأن مستوى تأثيث القاعات الدراسية يعتبر متواضعا ، حيث تحتوي القاعة الدراسية على اللوحة البيضاء، و 2 أجهزة تكييف كما أن مقاعد الطلاب رديئة وتحتاج إلى الصيانة المتكررة ولا تتوفر تخصيصات مالية كافية لاستبدالها إضافة إلى ذلك عدم توفر التقنيات الحديثة المستخدمة في التعليم كأجهزة العرض أو اللوحات الذكية أو الشاشات الكبيرة أو أجهزة الحاسوب حيث تساعد هذه التقنيات التدريسي في عملية عرض المادة العلمية بسهولة وبسرعة أكبر وتجعل من الممكن تقديم وسائل إيضاح تساعد الطلاب على سرعة استيعاب وتقبل المادة العلمية .

5.7. تحليل سوات فيما يخص المختبرات والقاعات الدراسية:

أ. نقاط القوة

- عدد القاعات الدراسية المتوفرة حاليا يعتبر كافيا لتغطية جدول المحاضرات.

ب. نقاط الضعف

- إن المساحة المتاحة لكل طالب فيما يتعلق بالمختبرات تعتبر غير كافية .
- قلة عدد الأجهزة والمعدات المتاحة لبعض المختبرات .
- إن مستوى تأثيث القاعات الدراسية يعتبر متواضعا .

ج. الفرص

- زيادة التخصيصات المالية اللازمة لبناء مختبرات نموذجية بمساحات كافية ومجهزة بالأجهزة والمعدات المختبرية الحديثة .
- زيادة التخصيصات المالية لتأثيث القاعات الدراسية وتجهيزها بالتقنيات الحديثة الضرورية .

د. التهديدات

ضعف أداء الطلاب في تنفيذ التجارب المختبرية بالنسبة للتجارب التي يتم فيها استخدام جه واحد أو جهازين حيث يؤدي ذلك إلى عدم تمكن جميع الطلاب من تنفيذ التجارب بأنفسهم بل يكتفوا بمشاهدة زملائهم أو كادر المختبر فقط أثناء تنفيذ مثل هكذا تجارب مما ينعكس سلبا على المستوى العلمي للطالب وذلك لأهمية الجانب العملي في التخصصات الهندسية.

8. الجانب المالي

1.8. آلية الصرف:

يرتبط القسم بعمادة المعهد التقني/ الشرطة إذ توجد فيها شعبة مالية مستقلة حيث تمتلك صلاحيات الصرف والشراء وتأمين الاحتياجات اللازمة وحسب الصلاحيات الممنوحة لعمادات المعاهد والكليات. يقوم المعهد بوضع خطة في تحديد حاجتها من الموازنة السنوية وطلبها من رئاسة الجامعة التقنية الجنوبية لتأمين تلك التخصيصات بما يتلائم وحاجة المعهد والأقسام العلمية. تعمل الجامعة على توزيع التخصيصات المالية على الكليات والمعاهد وحسب ما يتوفر لديها مع الأخذ بنظر الاعتبار حاجة الكليات والمعاهد الفتية لتغطية فقرات الموازنة المختلفة. يتم تشكيل لجنة مشتريات وإبشراك عضو مالي تقع على عاتقها مهام شراء وتأمين احتياجات المعهد والأقسام العلمية من كافة المواد وحسب ما تطلبه الأقسام وعمادة المعهد وضمن فقرات الموازنة المالية والمتوفر منها.

2.8. نسبة الصرف على البحث العلمي وتطوير قابليات التدريسيين:

تفتقر فقرات الصرف على البحث العلمي بشكل ملحوظ والذي يكون له أثر سلبي في مجال تطوير البحث العلمي وخصوصا في مجال مشاركة الباحثين في نشر البحوث أو حضور المؤتمرات العلمية حيث يتكفل التدريسي بالمساهمة بالقدر الأكبر من الصرف لتأمين نشر البحوث في المجالات أو المؤتمرات العلمية.

كذلك لا يتكفل المعهد أو الجامعة في حالة إيفاد التدريسي لحضور المؤتمرات أو الدورات المحلية والإقليمية بصرف مخصصات الإيفاد إلا بشكل محدود جدا حيث يتكفل التدريسي ومن حسابه الخاص بالنفقات من أجور النشر أو التسجيل أو النقل داخل وخارج القطر.

3.8. تحليل سوات فيما يخص الجانب المالي:

أ. نقاط القوة

- رواتب الموظفين والتدريسيين والمحاضرين الخارجيين يتم تأمينها من الموازنة السنوية.
- يحافظ المعهد على المستوى العلمي الجيد لعدم تأثير الجانب المالي على عملها والتي تعاني منه الكليات والمعاهد التي تعتمد أسلوب الدراسة فيها على ما يدفعه التلميذ من مستحقات مالية لتأمين الدراسة والذي يؤدي إلى تدني المستوى العلمي.
- الزيادات التي طرأت على رواتب الكوادر التدريسية وموظفي وزارة التعليم العالي حفزت العديد من الكوادر التي عانت في السنوات السابقة من قلة المردودات المادية للبحث عن فرص عمل في جامعات خارج القطر من السعي إلى العودة للعمل في الجامعات العراقية.
- تتكفل الوزارة بتأمين كافة احتياجات الطلبة التي تتطلبها العملية التعليمية من أجهزة ومواد وأثاث.

ب. نقاط الضعف

- قلة التخصيصات المالية في بعض الجوانب المهمة ومنها البحث العلمي وتخصيصات شراء الأجهزة المخبرية الحديثة لغرض مواكبة تطورات العصر.

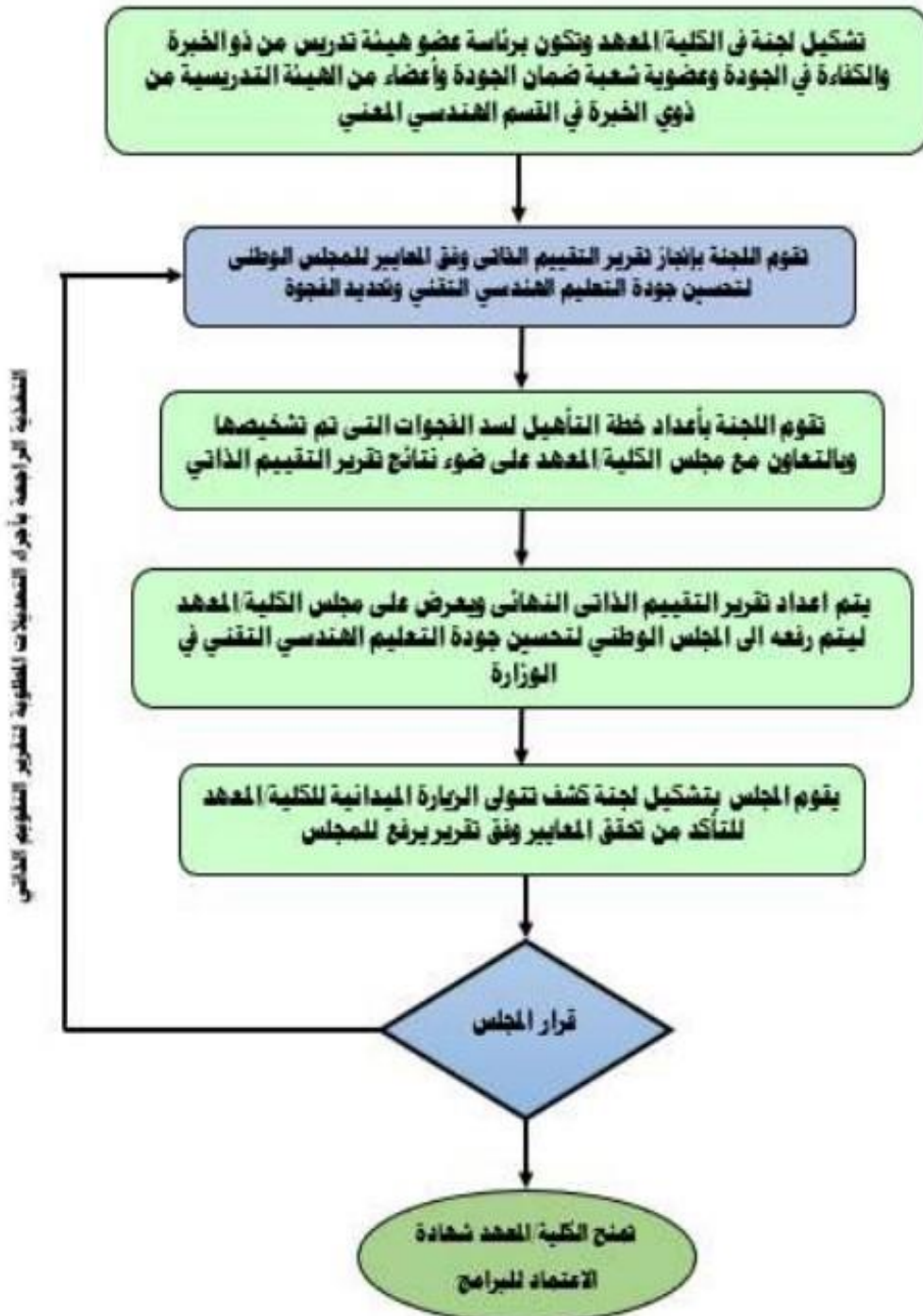
ج. الفرص

- سهولة تأمين الموارد المالية عند توفرها لتغطية احتياجات القسم من أجهزة ومواد أخرى.
- تفعيل آلية التعاون المشترك لتوفير موارد مالية تساعد في تغطية بعض النفقات التي لا تتوفر موارد لها أو محدودة الموازنة.

د. التهديدات

- عدم وجود تعيينات للكوادر الشابة الجديدة حتى المتفوقة علميا يحد من إمكانية تطوير أو تنفيذ بعض البرامج الطموحة .
- عدم استطاعة القسم من التعاقد مع كوادر إدارية أو فنية أو تدريسية لتلبية احتياجاته بسبب عدم وجود تمويل ذاتي يمكن استخدامه لتغطية نفقات صرف الرواتب .

مخطط انسيابي لاعتماد البرامج في الكليات والمعاهد



ألية التحقق من تطبيق المعايير

المعيار الأول: استراتيجية المؤسسة التعليمية

العنصر الأول: الخطة الاستراتيجية						
ت	المؤشرات	مستوفي	مستوفي جزئي	غير مستوفي	الملاحظات	الأدلة الداعمة
1	تتوفر في المؤسسة رؤية ورسالة موثقة وتحقق الأهداف عمليا ويتم مراجعتها دوريا	√			وجود نسخ موثقة فيها رؤية ورسالة واهداف الجامعة والكليات والاقسام الاكاديمية ومصادق عليها ومعلنة، ويتم مراجعتها دوريا	
2	تقوم المؤسسة بنشر الرؤية والرسالة واعلانها	√			تمت مناقشة الرسالة والرؤيا والاهداف في مجلس الجامعة وتم اعتمادها وتعميمها، وهي متوفرة في موقع الجامعة الالكتروني	
3	تحقق الرسالة متطلبات المؤسسة التعليمية والجهات المستفيدة ومتطلبات سوق العمل	√			محاضر اجتماعات مجالس المعهد لتحديد الرؤية والرسالة والهدف وفق متطلبات سوق العمل	
4	يتم بناء الخطط وفق برنامج زمني محدد وقاعدة بيانات تكون منسجمة مع رسالة المؤسسة واهدافها وبما يحقق التطوير والتحسين المستمر	√			وجود خطط تفصيلية، وقاعدة معلومات لبناء الخطة الشاملة (الخطة الخمسية)	

العنصر الثاني: الافاق والإجراءات والتطبيقات

ت	المؤشرات	مستوفي	مستوفي جزئي	غير مستوفي	الملاحظات	الأدلة الداعمة
1	توجد الية عمل لتقييم الأداء المؤسسي	√			توفر تقارير التقييم الذاتي للمؤسسة بشكل سنوي .	

إقرار بعض التوصيات في مجلس القسم بناء على توصية اللجنة العلمية				√	تعتمد المؤسسة على الدراسات العلمية والميدانية في رسم خارطة الطريق لبناء العمليات التعليمية وتطويرها ومعالجة الخلل	2
	تحتاج الى تحسين	√			تسهم المؤسسة التعليمية في تفعيل التشريعات التي تشجع على الانتقال من المركزية الى اللامركزية في الأداء المؤسسي	3

المعيار الثاني : الحوكمة والادارة

العنصر الأول: القيادة والادارة						
ت	المؤشرات	مستوفي	مستوفي جزئي	غير مستوفي	الملاحظات	الأدلة الداعمة
1	توجد هياكل تنظيمية كلية وجزئية ويتم مراجعتها بصورة دورية	√				- الهيكل التنظيمي والعلمي
2	تعمل المؤسسة على تطبيق قانون الجامعات بشكل كامل ودقيق	√				-دليل الصلاحيات والواجبات ودليل التوصيف الوظيفي
3	يتوفر دليل مسؤوليات المجالس الاكاديمية وصلاحياتها (المعاهد والكليات والاقسام)	√				-دليل الصلاحيات والواجبات ودليل التوصيف الوظيفي
4	تمثيل ارباب العمل في المؤسسة		√		يحتاج تحسين جزئي	
5	يوجد توصيف وظيفي موثق للمؤسسة وتشكيلاتها وتجري مراجعته بصورة دورية	√				-دليل الصلاحيات والواجبات ودليل التوصيف الوظيفي
6	توجد خطة لتحسين الاداء	√				-خطط تحسين الأداء في الأقسام

العنصر الثاني: الاخلاقيات والشفافية المؤسسية						
ت	المؤشرات	مستوفي	مستوفي جزئي	غير مستوفي	الملاحظات	الأدلة الداعمة

وثيقة السلوك الوظيفي				√	تتوفر قواعد السلوك الوظيفي	1
	تحسين	تحتاج جزئي		√	توجد الية لاستقطاب العاملين الاكفاء والمتميزين	2
- تقرير الاداري السنوي للكليات				√	تراعي المؤسسة مبدأ الشفافية والوضوح في التطبيق الكامل للأنظمة وتوفر المعلومات لجميع العاملين	3
تعليمات المكافآت والحوافز				√	يوجد نظام مالي معلن للحوافز في المؤسسة	4

العصر الثالث: بناء وتطوير القدرات

ت	المؤشرات	مستوفي	مستوفي جزئي	غير مستوفي	الملاحظات	الأدلة الداعمة
1	تعمل المؤسسة على اشراك ممثلي المجتمع المحلي والأكاديميين والإداريين والخريجين في وضع خطط التطوير للمؤسسة التعليمية	√				استثمارات مسح سوق العمل و المخاطبات الرسمية للدوائر و تشكيل اللجان المسؤولة عن مسح سوق العمل .
2	يتوفر نظام لتلقي مقترحات منتسبي المؤسسة التعليمية وشكاوهم، وكيفية التعامل معها	√				مكتب شكاوى المواطنين مقابلات السيد العميد والسادة معاونين ورؤساء الاقسام
3	يوجد تعريف واضح ومعلن بخدمات المؤسسة التعليمية.	√				دليل الكليات والمعاهد
4	توجد معايير لاختيار الجهات الخارجية ذات العلاقة وتصنيفها.		√		يحتاج الى تحسين جزئي	
5	تتوافر ضوابط تنظم تعاقد المؤسسة مع الجهات الخارجية المتخصصة أو المعنية.	√				-دليل اجراءات التدريب مذكرات ورسائل التعاون مع الجهات المختلفة
6	تعمل المؤسسة التعليمية على وضع ميزانيتها وفقا لخطة التحسين والتطوير.		√		يحتاج الى تحسين جزئي	

7	يشعر العاملون في المؤسسة التعليمية بالأمن الوظيفي وأنظمة التأمين الصحي.	√		يحتاج جزئي	تحسين
8	يتوفر فريق متوازن لبناء القدرات وتطويرها	√			-الخطة السنوية للتدريب وجود وحدة ولجان التعليم المستمر
9	يتوفر الاستخدام الأمثل لنظم المعلومات والإدارة الإلكترونية في المؤسسة	√		تحتاج جزئي	تحسين

العنصر الرابع: وضوح السياسات والقوانين والأنظمة والتعليمات

ت	المؤشرات	مستوفي	مستوفي جزئي	غير مستوفي	الملاحظات	الأدلة الداعمة
1	توفر المؤسسة التعليمية نظاما معلنا وشفافا تكافؤ الفرص والعدالة في التعيين والاختبار والمنح والحوافز	√				--توجد العديد من الضوابط و المعايير المعتمدة للترشيح
2	توفر المؤسسة التعليمية سياسات موثقة وواضحة وعادلة بشأن إجراءات الترقية	√				-تعليمات الترقيات العلمية
3	تعمل المؤسسة التعليمية على اعلان مواصفات الوظائف وشروط التعيين ومعلومات عامة عن المؤسسة ورسالتها وبرامجها.	√				إجراءات إدارية معتمدة في الإعلان او التنافس وشروطها .
4	تعمل المؤسسة التعليمية على نشر معلوماتها وبياناتها متضمنة (رؤية المؤسسة ورسالتها وأهدافها والبرامج والمقررات والدرجات الاكاديمية ومتطلبات	√				- موقع المعهد الالكتروني يتضمن كل ما تم ذكره والخاصة بالمؤسسة ولكل الأقسام العلمية ونشاطاتها .

					القبول والتخرج وأعضاء مجالس الجامعة والكليات والاقسام وأعضاء هيئة التدريس والموظفين والطلبة)
5	توفر المؤسسة التعليمية نظاما للثواب والعقاب في ضوء معايير محددة يضمن عدم التمييز بين الطالب واحترام مبادئ حقوق الإنسان.	√			- قانون انضباط الطلبة المعتمد و القوانين النافذة الأخرى .
6	يشترك بعض الطلبة في حل المشكلات	√			- من خلال ممثلي الطبة ووحدة الارشاد النفسي التي تحفز الطلبة
7	توجد لدى المؤسسة التعليمية ضوابط وقواعد وانظمة مؤثرة في سلوك الطلبة وتكون واضحة ومعلنة.	√			-قانون انضباط الطلبة

العنصر الخامس : الاليات والاجراءات

ت	المؤشرات	مستوفي	مستوفي جزئي	غير مستوفي	الملاحظات	الأدلة الداعمة
1	توفر المؤسسة التعليمية الضوابط الاخلاقية لاستخدام التقنيات الحديثة		√		يحتاج تحسين جزئي	- توجد تعليمات نافذة ومعتمدة
2	توفر المؤسسة التعليمية أجواء الحرية الاكاديمية (للتدريسيين والاداريين والطلبة) للتعبير عن آرائهم في كل ما يخص قضايا المؤسسة	√				- متوفرة من خلال مجالس الأقسام وممثلي التدريسيين والفنيين بالإضافة الى صندوق الشكاوى والمقابلات مع السيد العميد ورؤساء الأقسام بالإضافة الى نماذج من مقترحات

الطلبة والتدريسين لتطوير العمل						
دليل قوانين وتعليمات الحماية الفكرية				√	توجد لدى المؤسسة التعليمية قوانين وتعليمات تؤمن الحماية الفكرية.	3
-تقرر التقييم الذاتي. -خطة التحسين.				√	توجد لدى المؤسسة التعليمية اليات تقييم دوري ومستمر لسياساتها واجراءاتها ومنشوراتها	4
-اجراءات الاعتماد المؤسسي				√	تطبق المؤسسة التعليمية نظام التدقيق الداخلي للجودة وعمليات التقييم الذاتي	5
إجراءات التصنيف الوطني				√	تعمل المؤسسة التعليمية على مقارنة ادائها مع مؤسسات تعليمية عالمية رصينة	6
-تقرر التقييم الذاتي. -خطة التحسين				√	توجد الية عمل واضحة لدى المؤسسة التعليمية للاستفادة من عمليات التغذية الراجعة.	7

المعيار الثالث : الموارد المالية و المادية

العنصر الأول: الموارد المالية						
ت	المؤشرات	مستوفي	مست وفي جزئي	غير مست وفي	الملاحظات	الأدلة الداعمة
1	توجد لدى المؤسسة التعليمية خطة مالية موثقة ومعلنة متضمنة توقعات المؤسسة لشأن الموارد والنفقات، ويتم مراجعتها بشكل مستمر.	√				-وجود سجلات التخطيط المالي والموازنة. -شواهد التخصيص المالي لبنود الموازنة
2	تعكس الخطة المالية رؤية ورسالة واهداف المؤسسة التعليمية.	√				-ميزانية الجامعة التعليمية لعدة

سنوات سابقة.						
-ميزانية الجامعة التعليمية لعدة سنوات سابقة -وجود سجلات التخطيط المالي والموازنة. -شواهد التخصيص المالي لبنود الموازنة -نموذج من التقارير المالية				√	تعمل المؤسسة التعليمية على تنويع مصادر التمويل	3
	تحتاج تحسين جزئي		√		تتضمن الخطة المالية موارد مالية كافية لمواجهة المخاطر المحتملة	4
الهيكل التنظيمي للمعهد				√	توجد ادارة مختصة تتولى مسؤولية ادارة الشؤون المالية، في المؤسسة التعليمية.	5
قانون الموازنة العامة لعدة سنوات				√	تتوفر وثيقة مهنية تتضمن الصلاحيات المخولة في أوجه الانفاق المالي لمديري الوحدات التنظيمية وبحسب الهيكل التنظيمي في المؤسسة.	6
البرامج المالية في الشعبة المالية في المعهد				√	تطبيق المؤسسة أحدث النظم المحاسبية المهنية.	7
قانون الرقابة المالية				√	يوجد في المؤسسة التعليمية نظام يؤمن عملية التدقيق والرقابة المالية الداخلية.	8
تقارير التدقيق المالي للقابة المالية للمنطقة الجنوبية				√	تجري عمليات التدقيق الخارجي (المالي) سنويا بواسطة جهة حكومية مستقلة	9

العنصر الثاني: الموارد المادية

ت	المؤشرات	مست وفي	مستوفي جزئي	غير مست وفي	الملاحظات	الأدلة الداعمة
1	توجد لدى المؤسسة قاعدة بيانات بالموارد المادية واحتياجاتها.	√				وثائق عملية التخطيط
2	توجد لدى المؤسسة التعليمية خطة طويلة المدى	√				وثائق عملية التخطيط

معمتمة من الإدارة العليا للمؤسسة						
3	توفر المؤسسة التعليمية البنى التحتية وإيجاد بيئة عمل ملائمة وجذابة تحظى بصيانة جيدة.	√	تحتاج الى تحسين جزئي			
4	يوجد في المؤسسة التعليمية العدد الكافي من القاعات الدراسية ومكاتب أعضاء هيئة التدريس والمختبرات والورش والمعامل.	√	تحتاج الى تحسين جزئي			
5	تطبق المؤسسة التعليمية معايير الجودة الخاصة بالبنى التحتية.	√	تحتاج الى تحسين جزئي	توجد تعليمات لدى وحدة المشاريع		
6	تعمل المؤسسة التعليمية على توفير إجراءات الصحة والسلامة المهنية.	√		إقامة العديد من الدورات والورش عن إجراءات السلامة والصحة المهنية بالإضافة الى توفير المستلزمات		
7	توفر المؤسسة التعليمية أجهزة حاسوب وتقنيات معلومات متطورة وكافية ومتاحة من حيث العدد والنوع والادامة وتتسم بالمرونة.	√	تحتاج الى تحسين جزئي			
8	تعمل المؤسسة التعليمية على توفير الدعم الفني اللازم في استخدام تقنيات الاتصالات والمعلومات.	√	تحتاج الى تحسين جزئي			
9	يتم استخدام تقنية المعلومات في فعاليات المؤسسة المختلفة.	√	تحتاج الى تحسين جزئي			
10	توجد أنظمة أمن وحماية وصيانة المعلومات المتعلقة بالمؤسسة التعليمية	√	تحتاج الى تحسين جزئي			

المعيار الرابع : اعضاء هيئة التدريس

العنصر الأول: الية اختيار أعضاء هيئة التدريس						
ت	المؤشرات	مستوفي	مستوفي جزئي	غير مستوفي	الملاحظات	الأدلة الداعمة
1	تحديد احتياجات المؤسسة التعليمية من أعضاء الهيئة التدريسية	√				توجد خطة علمية للمعهد تتضمن العدد المطلوب من اعضاء هيئة التدريس واختصاصاتهم

وشهاداتهم تستند هذه الخطة الى رؤية ورسالة واهداف المعهد.					وتخصصاتهم مستندة الى رؤيتها واهدافها.	
وجود أوامر ادارية ومحاضر اجتماعات للجان الخاصة بأعضاء هيئة التدريس. لجان اختبار صلاحية التدريس .				√	تشكل لجان مهنية من ذوي الاختصاص لاختيار اعضاء هيئة التدريس للأنشطة وفقا لمعايير تتضمن مؤهلاتهم وقدراتهم.	2

العنصر الثاني: كفاءة عضو هيئة التدريس

ت	المؤشرات	مستوفي	مستوفي جزئي	غير مستوفي	الملاحظات	الأدلة الداعمة
1	توجد لدى المؤسسة التعليمية خطط بالبرامج التدريبية لتطوير مهارات اعضاء هيئة التدريس وقدراتهم.	√				توجد خطة تتضمن البرامج التدريبية الخاصة بأعضاء هيئة التدريس .
2	توجد قواعد بيانات خاصة بمؤهلات وخبرات أعضاء الهيئة التدريسية	√				وجود قواعد بيانات للمعهد تتضمن عدد اعضاء هيئة التدريس واختصاصاتهم وشهاداتهم .
3	يسهم عضو هيئة التدريس في المجالات التي تخدم المؤسسة التعليمية في مجال تخصصه .	√				توجد أوامر ادارية تتضمن مشاركات أعضاء هيئة التدريس في الندوات والدورات والمؤتمرات التي تخدم المؤسسة التعليمية.

العنصر الثالث: البيئة التعليمية لعضو هيئة التدريس

ت	المؤشرات	مستوفي	مستوفي جزئي	غير مستوفي	الملاحظات	الأدلة الداعمة
1	تحديد نصاب عضو هيئة التدريس وفقا للتعليمات.	√				توجد هيكلية واضحة تحدد نصاب اعضاء هيئة التدريس على وفق الألقاب العلمية (استاذ، استاذ مساعد، مدرس، مدرس مساعد) ويتم اصدار اوامر ادارية بالتكليفات

العنصر الرابع: الخدمات الداعمة لعضو هيئة التدريس						
ت	المؤشرات	مستوفي	مستوفي جزئي	غير مستوفي	الملاحظات	الأدلة الداعمة
1	تعمل المؤسسة التعليمية على توفير المتطلبات البحثية للتدريسين		√		تحتاج الى تحسين جزئي	
2	توفر المؤسسة التعليمية الظروف المناسبة والمتطلبات الادارية والتعليمية	√			وجود بيئة وخدمات مناسبة داعمة لأعضاء هيئة التدريس.	
3	توجد تعليمات واضحة ودقيقة تتضمن استخدام أساليب التعليم والتعلم	√			هناك دليل تعليمات يتضمن الأساليب الحديثة في التعليم والتعلم .	
4	تعمل المؤسسة التعليمية بتطبيق تعليمات ومعايير لمنح الجوائز العلمية والبحث العلمي وتقييم اداء عضو هيئة التدريسية	√			الجوائز العلمية التي تمنح للتدريسين المتميزين والتي تكون احدى عناصر تقييم عضو هيئة التدريس	
5	تمنح المؤسسة التعليمية تسهيلات لعضو الهيئة التدريسية للمشاركة في المؤتمرات والدورات التطويرية والورش التدريبية المحلية والإقليمية والعالمية		√		يحتاج الى تحسين	

المعيار الخامس : الطلبة

العنصر الأول: الخدمات الطلابية						
ت	المؤشرات	مستوفي	مستوفي جزئي	غير مستوفي	الملاحظات	الأدلة الداعمة
1	توفر المؤسسة التعليمية سياسة واضحة ومحددة ومعلنة للقبول.	√				وجود نسخ توثق سياسة وأسس قبول الطلبة وتعليمات انضباطهم (معلنة).
2	تحتفظ المؤسسة التعليمية بملف خاص لكل طالب في مكان سري وآمن يحوي معلومات تتعلق بسلوكه ونشاطه ومستواه الأكاديمي	√				توفر ملفات لكل طالب محفوظة بنسخ ورقية والكترونية (متوفرة في الأقسام وشؤون

الطلبة).						
	يحتاج الى تحسين		√		توفر المؤسسة التعليمية اماكن خاصة ومريحة للطلبة فضلا عن وجود عدد كاف من المرافق الملائمة لتقديم الطعام والصيانة والرعاية الطبية وغير ذلك من الخدمات.	3
توفر بنايات داخل الحرم الجامعي تؤمن السكن المريح للطلبة - وجود لوائح وتعليمات تحكم السلوك داخل السكن -مكان الأقسام معلوم لدى الطلبة				√	توفر المؤسسة التعليمية السكن الامن والمريح لطلبة الاقسام الداخلية مع وجود مجموعة من القواعد التي تحكم السلوك في داخل السكن، وتكون معلومة لدى الطلبة المستخدمين للسكن.	4
اصدارات ادلة تعريفية عن الخدمات الطلابية تتضمن البرامج والجوانب الادارية والمالية.				√	توفر المؤسسة التعليمية الدلائل الارشادية للخدمات الطلابية التي تقدمها متضمنة معلومات عن (المؤسسة، البرامج الدراسية وانواعها، المقررات، الدرجات العلمية، الشهادات، اسماء اعضاء هيئة التدريس، الاداريين، اعضاء مجلس المعهد، متطلبات القبول والتسجيل، الرسوم الدراسية ان وجدت، قواعد منح الدرجات العلمية، الانظمة الاكاديمية، الامتحانات والسياسات التي تهم الطلبة كافة)	5

6	تقوم المؤسسة التعليمية بأجراء استطلاعات دورية لمعرفة آراء الطلبة بشأن الخدمات الطلابية المقدمة لهم .	√			- استطلاع لراي الطلبة حول جودة الخدمات
7	يجب أن تكون عمليات اختبار (تقويم) الطلبة مناسبة لنواتج التعلم المستهدفة، وان يتم تطبيقها بفاعلية وعدالة مع التحقق المستقل من المستوى الذي تم تحقيقه	√			-احصائيات عن نسب النجاح والغياب.
8	توفر المؤسسة التعليمية البيانات الإحصائية عن المخرجات الطلابية في مختلف انواع البرامج، ونسب النجاح في المواد الدراسية المختلفة والمستويات الدراسية؛ فضلا عن نسب الرسوب والفصل والتأجيل، والرسوب بالغياب	√			-احصائيات عن نسب النجاح والغياب. لدى شؤون الطلبة و وحدة الإحصاء
9	توفر المؤسسة اجراءات واضحة تضمن تزويد الطلبة بتغذية راجعة عن مستوى ادائهم من اجل تعزيز عملية التعليم والتعلم	√			-احصائيات عن نسب النجاح والغياب.
10	تحدد احتياجات الطلبة وتوفر الخدمات والبرامج المناسبة لدراسة تلك الاحتياجات (بناء على نتائج الاستقصاءات العلمية)	√		تحسين كلي	
11	توجد اجراءات موثقة عن جميع المنح والمساعدات المالية التي تقدمها المؤسسة الى الطلبة المحتاجين.	√			وثائق حول المنح والمساعدات المالية للطلبة وآليات لدعم ذوي الاحتياجات الخاصة.

أوامر الارشاد التربوي في المعهد هيكلية مركز الارشاد				√	توفر المؤسسة التعليمية برامج خاصة بالإرشاد الأكاديمي .	12
	تحتاج تحسين كلي	√			توفر المؤسسة التعليمية وحدة لدعم الطلبة من ذوي الاحتياجات الخاصة.	13
-وجود وثائق تثبت النظر في قضايا التظلم التي يحق للطلبة اللجوء اليها				√	تتوفر لدى المؤسسة التعليمية قواعد وأنظمة تكفل وجود إجراءات إدارية عادلة وثابتة لشؤون الطلبة، مع وجود آليات فعالة للنظر في النزاعات	14

العنصر الثاني: الخريجون						
الأدلة الداعمة	الملاحظات	غير مستوفي	مستوفي جزئي	مستوفي	المؤشرات	ت
وجود وحدة التأهيل والتوظيف تتابع الخريجين				√	توجد لدى المؤسسة وحدة تنظيمية لمتابعة الخريجين وتوظيفهم.	1
وجود وحدة التأهيل والتوظيف تتابع الخريجين				√	توجد آليات تفعيل التواصل مع الخريجين	2
وجود برامج دورات تدريبية للطلبة الخريجين				√	تعمل الوحدة التنظيمية على اقامة دورات تدريبية للخريجين غير العاملين (العاطلين) في مجال التطوير المهني.	3
تشكيل لجان مسح سوق العمل لزيرة المؤسسات التي يعمل بها				√	تعمل الوحدة التنظيمية على اجراء استطلاعات دورية لآراء المؤسسات التي يعمل بها الخريجين	4

الخريجين						
توجد استثمارات خاصة لبيان مسح سوق العمل	تحتاج تحسين جزئي		√		تعمل الوحدة التنظيمية على اجراء دراسات ميدانية تعطي مؤشرات عن فرص العمل المحتملة	5
وجود قاعدة بيانات في وحدة التأهيل والتوظيف				√	توجد لدى الوحدة التنظيمية قاعدة بيانات متكاملة عن الخريجين.	6

العنصر الثالث: خدمات الارشاد النفسي والتوجيه التربوي

ت	المؤشرات	مستوفي	مستوفي جزئي	غير مستوفي	الملاحظات	الأدلة الداعمة
1	يوجد مركز متخصص للإرشاد النفسي والتربوي يدار من قبل متخصصين في هذا المجال ويهدف الى مساعدة الطلبة على النمو والنجاح وتهيئة التدريسيين لممارسة مهمتهم الارشادية بنجاح مع المحافظة على خصوصية الطلبة.	√				-وجود نماذج مستخدمة في التوجيه والإرشاد -وجود قوائم توثق تسمية التدريسيين المتخصصين لممارسة الارشاد

العنصر الرابع: الأنشطة والفعاليات الطلابية والتعاون الدولي

ت	المؤشرات	مستوفي	مستوفي جزئي	غير مستوفي	الملاحظات	الأدلة الداعمة
1	توجد لدى المؤسسة التعليمية وحدات مفعلة تهتم بالانشطات لتنمية القدرات العلمية والفنية والرياضية والثقافية وغيرها وتعمل على دعمها ماديا، وتشجع الطلبة على المشاركة في المجالات التي تتلاءم واهتماماتهم واحتياجاتهم.	√				توفر قسم النشاطات الرياضية للمعهد يشمل وجود الأبنية والفضاءات الكافية لممارسة الأنشطة الطلابية. -توجد قاعة رياضية مغلقة.
2	توفر المؤسسة التعليمية-عند اقتضاء الحاجة-خدمات الدعم المناسبة للطلاب الاجانب خلال مدة دراستهم في البلد			√	تحتاج الى تحسين كلي	

					وأن تكون هذه الخدمات مصممة لتلبية الاحتياجات الخاصة بالطلبة.
3	تحتاج الى تحسين جزئي	√			توجد في المؤسسة التعليمية التعليمات والانظمة والادلة الارشادية كافة التي تسهل اقامة ودراسة الطلبة الاجانب وتنظيمها
4	تحتاج الى تحسين جزئي	√			تعمل المؤسسة التعليمية على توسيع المنح الدراسية من خلال التواصل مع الجامعات العالمية الرصينة.

العنصر الخامس: دور الطلبة والمساهمة في صنع القرارات						
ت	المؤشرات	مستوفي	مستوفي جزئي	غير مستوفي	الملاحظات	الأدلة الداعمة
1	توجد ممثلية للطلبة في الادارة العليا للمؤسسة التعليمية.			√	تحتاج تحسين كلي	
2	توفر المؤسسة التعليمية اجراءات خاصة للاستفادة من افكار ومقترحات الطلبة في اتخاذ قرارات المؤسسة التعليمية.		√		تحتاج تحسين جزئي	

المعيار السادس: البحث العلمي

العنصر الأول: بيئة البحث العلمي						
ت	المؤشرات	مستوفي	مستوفي جزئي	غير مستوفي	الملاحظات	الأدلة الداعمة
1	يتوفر لدى المؤسسة قسم (تشكيل) يتولى وضع خطة موثقة وواضحة ومعلنة للبحث العلمي تتناسب مع طبيعة المؤسسة ورسالتها	√				الشعبة العلمية وكذلك قسم الشؤون العلمية في الجامعة
2	يشارك ممثلون من الجهات المستفيدة من خدمات المؤسسة التعليمية في صياغة الخطط			√	يحتاج تحسين كلي	
3	تلبى خطة البحث العلمي متطلبات سوق العمل واحتياجات المجتمع.			√	يحتاج تحسين كلي	
4	تلتزم المؤسسة التعليمية بالسياسات والاجراءات المتصلة بالابتعاث والبحث العلمي	√				قانون وتعليمات البعثات.

5	تتوافر لدى المؤسسة وسائل التحفيز الكافية لرعاية الباحثين ودعمهم ماديا ومعنويا.	√			يحتاج تحسين جزئي	
6	توفر المؤسسة التعليمية مستلزمات البحث العلمي كافة بما في ذلك مختبرات وورش علمية واجهزة ومعدات ومواد ومجلات لأعضاء هيئة التدريس وطلبة الدراسات العليا لإنجاز بحوثهم.	√			يحتاج تحسين جزئي	
7	توجد لدى المؤسسة التعليمية برامج عمل صيانة البنى التحتية والاجهزة والمعدات بصورة دورية وادامتها	√			يحتاج الى تحسين	توضع خطة سنوية ولكن تعتمد على الموازنة
8	تتوفر لدى المؤسسة التعليمية سياسات عامة واضحة تحكم انظمة ملكية معدات البحث واستبدالها بما في ذلك المعدات التي حصلت عليها المؤسسة عن طريق منح اعضاء هيئة التدريس او الاقسام او معاهد البحوث فيها.	√			يحتاج الى تحسين جزئي	
9	توفر المؤسسة شروط الصحة والسلامة المهنية لتكفل سلامة الباحثين وانشطتهم البحثية، وكذلك سلامة الآخرين في داخل المؤسسة وخارجها	√			تحتاج الى تحسين جزئي	
10	تتأكد المؤسسة من أن بحوثها العلمية تراعى متطلبات المعايير العالمية للمحافظة على البيئة وحمايتها.	√				تعليمات وزارية وجامعية للتوجيه للبحوث نحو حماية البيئة الاستدامة

العنصر الثاني: تمويل البحث العلمي

ت	المؤشرات	مستوفي	مستوفي جزئي	غير مستوفي	الملاحظات	الأدلة الداعمة
1	تخصص المؤسسة موازنة سنوية كافية لأنشطة البحث العلمي والابتعاث والمؤتمرات		√		يحتاج الى تحسين جزئي	
2	تمنح المؤسسة الأولوية للأبحاث العلمية		√		يحتاج الى	

	تحسين جزئي				ذات المردود المادي والاقتصادي للمجتمع المحلي ومؤسساته
3	يحتاج الى تحسين جزئي		√		يكون القسم المختص لشؤون البحث العلمي في المؤسسة قادرا على تحديد مجالات الخبرة التي تمتلكها المؤسسة والفرص التجارية الممكنة في مجال البحث العلمي والاعلان عنها.
4	يحتاج الى تحسين جزئي		√		تحرص المؤسسة على المشاركة في مشروعات بحثية ممولة من مؤسسات بحثية محلية أو دولية

العنصر الثالث: نشر البحث العلمي

ت	المؤشرات	مستوفي	مستوفي جزئي	غير مستوفي	الملاحظات	الأدلة الداعمة
1	تعمل المؤسسة على توجيه أعضاء هيئة التدريس وطلبة الدراسات العليا وتحفيزهم للنشر في مجلات عالمية ذات معامل تأثير (Impact Factor)	√				توجيه كتب شكر ومكافآت مالية وحوافز تشجيعية
2	توفر المؤسسة قواعد بيانات للبحوث العلمية المنشورة يوضح أداءها في مجال البحث العلمي، ويتم الاحتفاظ بتقارير عن الأنشطة البحثية للأفراد والأقسام والكليات.	√				يوفر موقع الجامعة قاعدة بيانات للبحوث المنشورة احتفاظ المعهد والاقسام بنسخ من النشاطات البحثية للتدريسيين
3	تشجع المؤسسة أعضاء هيئة التدريس على المساهمة في أنشطة البحوث العلمية التطبيقية المتصلة بحاجات المجتمع وسوق العمل	√				-وجود جهة تنظيمية تتولى شؤون البحث العلمي وتوظيف نتائجه في مجالات تطبيقية وتسويقه (وحدة تسويق النتائج العلمي)

العنصر الرابع: تسويق البحث العلمي

ت	المؤشرات	مستوفي	مستوفي جزئي	غير مستوفي	الملاحظات	الأدلة الداعمة
1	تعمل المؤسسة التعليمية على الاحتفاظ بعلاقات عمل وروابط قوية مع المؤسسات ذات العلاقة المحلية والدولية وتفعيلها	√				اتفاقيات تعاون ثقافي وعلمي مع جامعات ومؤسسات بحثية مماثلة

العنصر الخامس: الابداع والابتكار						
ت	المؤشرات	مستوفي	مستوفي جزئي	غير مستوفي	الملاحظات	الأدلة الداعمة
1	تشجع المؤسسة أعضاء هيئة التدريس او الخريجين للحصول على جوائز عالمية او براءات اختراع.	√				الجوائز العالمية والعربية والمحلية في مجال البحث العلمي
2	تضع سياسات واضحة وعادلة للملكية وتسويق حقوق الملكية الفكرية	√				برامج الاستلال في الكليات

العنصر السادس: اخلاقيات البحث العلمي						
ت	المؤشرات	مستوفي	مستوفي جزئي	غير مستوفي	الملاحظات	الأدلة الداعمة
1	توجد لدى المؤسسة التعليمية معايير خاصة بأخلاقيات البحث العلمي معلنه وموثقة وآليات واضحة لنشر الوعي بها ومتابعتها	√				وثائق اخلاقيات البحث العلمي

العنصر السابع: مصادر المعلومات						
ت	المؤشرات	مستوفي	مستوفي جزئي	غير مستوفي	الملاحظات	الأدلة الداعمة
1	توفر المؤسسة التعليمية الكتب والاصدارات الحديثة للمكتبة		√		يحتاج تحسين جزئي	
2	توفر المؤسسة التعليمية دليل المكتبة.	√				-دليل المكتبة -دليل المكتبة الافتراضية
3	تعمل المؤسسة التعليمية على تحقيق شروط الفيزياء الصحية والبيئية في قاعات المكتبة			√	يحتاج الى تحسين كلي	
4	وجود انظمة عالمية (برمجيات) للتعاون مع الجامعات الاقليمية والعالمية.		√		يحتاج تحسين جزئي	
5	تعمل المؤسسة على تطوير النظم المكتبية بما تتفق مع التطورات الحديثة في مجال خدمات المكتبات والمعلومات			√	يحتاج الى تحسين كلي	
6	تعمل المؤسسة على تجهيز المكتبات الالكترونية الحديثة وربطها بشبكات المعلومات			√	يحتاج الى تحسين كلي	
7	تشارك بأشهر التصنيفات العالمية الخاصة بالبحث العلمي	√				
8	تعمل المؤسسة على انشاء بنوك للمعلومات واستخدام التقنيات		√		تحتاج الى تحسين جزئي	

العنصر الثامن: التعاون الدولي في النشطة العلمية والبحثية						
ت	المؤشرات	مستوفي	مستوفي جزئي	غير مستوفي	الملاحظات	الأدلة الداعمة
1	يوجد لدى المؤسسة التعليمية برنامج عمل يحدد آلية دعم أعضاء الهيئة التدريسية للمشاركة والتعاون والتواصل مع الجامعات وشبكات البحث العلمي العالمية			√	يحتاج تحسين كلي	
2	تعمل المؤسسة التعليمية على عقد اتفاقيات تعاونية مع جهات أخرى للمشاركة في ملكية أو استخدام معدات البحث ذات التكلفة العالية			√	يحتاج الى تحسين كلي	
3	تعمل المؤسسة لتطوير برامجها وتحسين خدماتها من خلال إبرام الاتفاقيات العلمية والبحثية وتبادل الزيارات مع المؤسسات المحلية والعالمية	√			وجود اتفاقيات ثقافية وعلمية	
4	تعمل المؤسسة على عمل بروتوكول مع مكاتب الجامعات العالمية.			√	تحتاج تحسين كلي	
5	توجد لدى المؤسسة مذكرات تفاهم واتفاقيات الشراكة والتعاون البحثي مع مراكز الأبحاث المحلية والعالمية والجهات الصناعية والاقتصادية والاجتماعية وغيرها.		√		تحتاج الى تحسين جزئي	
6	تحرص المؤسسة على دعم أعضاء الهيئة التدريسية الراغبين بالحصول على التفرغ في مؤسسات علمية عالمية لأغراض البحث العلمي	√			قانون وتعليمات التفرغ الجامعي	
7	تشجع المؤسسة الباحثين للحصول على جوائز دولية في مجال البحث العلمي.	√			الجوائز الدولية موثقة	
8	توفر المؤسسة ساعات بحثية كافية للتدريسين.	√			تتوفر ساعات بحثية ضمن النصاب التدريسي.	
9	تعمل المؤسسة على احتساب العمل البحثي جزءاً من نصاب عضو هيئة التدريس الجامعي	√			قانون الخدمة الجامعية	

10	تدعم المؤسسة مشاركة أعضاء هيئة التدريس في ورش العمل والمؤتمرات الاقليمية والدولية.	√		يحتاج الى تحسين جزئي
11	تدعم المؤسسة المشاركة في عضوية هيئات دولية	√		وجود وثائق تدعم مشاركة بعض أعضاء الهيئة التدريسية في العضوية في المجالات العلمية العالمية وبعض الهيئات العلمية
12	تسهم المؤسسة من خلال فرق العمل البحثية في خدمة قطاعات الانتاج المختلفة في المجتمع المحلي.	√		قانون وتعليمات التعاون العلمي مع مؤسسات الدولة والقطاعات المنتجة
13	تتوفر لدى المؤسسة التعليمية خطط لأنشاء مراكز بحثية على وفق احتياجاتها وتكون خاضعة للمراجعة الدورية.	√		يحتاج تحسين جزئي
14	تعمل المؤسسة التعليمية على تشجيع التعاون في المشاريع الكبرى المعتمدة متعددة الاختصاصات والمؤسسات.	√		يحتاج تحسين جزئي
15	يتشارك أعضاء هيئة التدريس في مشاريع وأبحاث مشتركة مع شركاء استراتيجيين محليا ودوليا.	√		يحتاج الى تحسين جزئي

المعيار السابع: خدمة المجتمع

العنصر الاول: سياسة المؤسسة التعليمية في خدمة المجتمع						
ت	المؤشرات	مستوفي	مستوفي جزئي	غير مستوفي	الملاحظات	الأدلة الداعمة
1	توجد خطط في المؤسسة التعليمية للخدمات المجتمعية معلنة وموثقة.	√				توجد برامج التدريبية المقدمة لخدمة المجتمع من قبل المعهد المختلفة
2	توجد مراكز ووحدات متخصصة (التعليم المستمر، المكاتب الاستشارية، العيادات الطبية، العيادات القانونية، الارشاد النفسي، الزراعية والبيطرية، الخ) وقبل مدة كافية تعلن عن برامجها	√				أنشطة الوحدات المتخصصة لخدمة المجتمع (التعليم المستمر، المكاتب الاستشارية، العيادات القانونية، الارشاد النفسي،

التدريبية في حقل الاختصاص					الزراعية والبيطرية (...).
3	تعلم المؤسسة عن أنشطتها (الندوات، المعارض، الورش التدريبية، الحلقات النقاشية، الاتفاقيات محلياً وعالمياً) من خلال وسائل الاعلام وشبكات التواصل الاخرى.	√			قائمة البرامج التدريبية المقدمة لخدمة المجتمع
4	تعمل المؤسسة التعليمية على تفعيل آليات التعاون مع المنظمات المختلفة.	√			يحتاج تحسين جزئي
5	تعمل المؤسسة التعليمية على تنظيم برامج لتدريب الطلبة في مؤسسات مختلفة محلياً وعالمياً	√			يحتاج تحسين جزئي
6	تعمل المؤسسة على تفعيل البرامج الخاصة مثل مكافحة الادمان ومحو الامية وغيرها من البرامج التوعوية.	√			يحتاج تحسين جزئي
7	تعمل المؤسسة على قياس مدى رضا الجهات المستفيدة من خدماتها بشكل دوري	√			وجود استطلاع آراء المجتمع حول جودة الخدمات المقدمة من قبل المؤسسة للمجتمع.
8	تقوم المؤسسة التعليمية بأعداد تقارير تقويمية سنوية عن الاسهامات التي قدمتها للمجتمع	√			إحصاءات سنوية لأعداد الدراسات والمشاريع والخدمات والبحوث المتعلقة بالمجتمع

المعيار الثامن : المنهاج

العنصر الاول: الاهداف						
ت	المؤشرات	مستوفي	مستوفي جزئي	غير مستوفي	الملاحظات	الأدلة الداعمة
1	تراعى اهداف المناهج فلسفة الدولة التعليمية وحاجات الطلبة وسوق العمل ومجتمع المعرفة وطبيعة العصر.	√				وجود دراسات اعداد المناهج التي تتوافق مع مخرجات التعلم مع مؤشرات المعايير تقوم بها لجان متخصصة في الجامعة
2	تركز اهداف المناهج على اكساب الطلبة المهارات	√				البرامج الاكاديمية في الاقسام والكليات

التخصصية المهنية بصياغة
اجرائية قابلة للتطبيق
والقياس والملاحظة.

العنصر الثاني: محتوى المنهج						
ت	المؤشرات	مستوفي	مستوفي جزئي	غير مستوفي	الملاحظات	الأدلة الداعمة
1	يساعد محتوى المقررات الدراسية في البرنامج الأكاديمي على اكتساب الطلبة المفاهيم الأساسية في مجال التخصص.	√				وصف المقرر (اسم المقرر، رمز المقرر، الفصل الدراسي الذي يقدم فيه، عدد الساعات النظرية والعملية المعتمدة، الخ)
2	توصف المقررات الدراسية في البرامج الأكاديمية بشكل دقيق متضمنة معلومات عامة عن المقرر وصف مختصر للمقرر يضم مخرجات التعلم للمقرر والمفردات التي يشتمل عليها المقرر والمصادر المعتمدة في المقرر والأساليب المعتمدة في تقويم المقرر	√				وصف المقرر (اسم المقرر، رمز المقرر، الفصل الدراسي الذي يقدم فيه، عدد الساعات النظرية والعملية المعتمدة، الخ)
3	يتوافق محتوى البرنامج الأكاديمي مع رسالة المؤسسة التعليمية المعلنة واهدافها	√				-رسالة المعهد -وصف المقرر
4	يتضمن محتوى مقررات البرنامج الأكاديمي خبرات وأنشطة معرفية وميدانية تطبيقية بشكل يساعد الطلبة على تطوير معارفهم ومهاراتهم واتجاهاتهم النفسية.	√				البرنامج الأكاديمي للأقسام في الكليات
5	يشجع محتوى مقررات البرنامج الأكاديمي على التنمية المهنية المستدامة.	√				البرنامج الأكاديمي للأقسام في الكليات
6	يراعى محتوى مقررات البرنامج الأكاديمي التوازن بين حاجات الفرد والمجتمع.	√				البرنامج الأكاديمي

العنصر الثالث: استراتيجيات التعليم والتعلم						
ت	المؤشرات	مستوفي	مستوفي جزئي	غير مستوفي	الملاحظات	الأدلة الداعمة
1	تعمل المؤسسة التعليمية على توفير المتطلبات اللازمة لتعلم الطلبة ذوي الاحتياجات التعليمية الخاصة من طرائق ووسائل تقنية.	√			يحتاج تحسين كلي	
2	تستعمل استراتيجيات متعددة للتعليم والتعلم تشجع الطلبة على التفكير الناقد وحل المشكلات وتنمي مهاراتهم الأدائية.	√				خطة سنوية محددة للجامعة التعليمية في تطوير استراتيجيات التعليم والتعلم المطبقة
3	تطور استراتيجيات التعليم والتعلم في المؤسسة التعليمية وفقا لعملية التغذية الراجعة من قبل الطلبة التي تساعد في تقويم تلك الاستراتيجية وتطويرها		√		يحتاج تحسين جزئي	
4	تعمل المؤسسة التعليمية على استعمال طرائق التعلم الالكترونية والتفاعلية الحديثة.	√				استخدام برامج ومنصات التعليم الالكتروني

العنصر الرابع: التقويم وتطوير المناهج وتحديثها						
ت	المؤشرات	مستوفي	مستوفي جزئي	غير مستوفي	الملاحظات	الأدلة الداعمة
1	يتم تقويم قدرة وفعالية نظام التقويم والقياس الخاص بتحصيل الطلبة في المؤسسة التعليمية بصورة منتظمة	√				توفر البات محددة للتقييمات التي تجري للطلبة
2	يتيح نظام التقويم والقياس في المؤسسة التعليمية بيانات منتظمة وشاملة بشأن جودة المنهج.	√				وجود استبانات لتقييم المنهج من قبل الطلبة والخريجين

وجود اليات محددة لتطوير المناهج الدراسية وتحديثها.				√	يتم تحديث المناهج (المقررات) عن طريق ادخال بعض التجديدات المعاصرة في ميدان التخصص وحاجات المجتمع وسوق العمل بصورة منتظمة	3
	يحتاج الى تحسين كلي	√			يتم نشر نتائج التعلم لكل برنامج أكاديمي مع وجود الادلة التي تدل على امتلاك الطلبة الخريجين لهذه النتائج مقارنة بالأعوام السابقة.	4
وصف البرنامج الأكاديمي				√	يتضمن البرنامج الأكاديمي آليات محددة واضحة ومتنوعة لتقييم الطلبة	5
وجود اليات محددة لتطوير المناهج الدراسية وتحديثها. وجود خطة محددة للتحويل الى التعليم الالكتروني				√	يتم تطوير المناهج عن طريق تطوير الامتحانات والاختذ بأحدث التنظيمات المنهجية والعمل بنظام الساعات المعتمدة (المقررات) والتحول الى المنهج الالكتروني.	6
	يحتاج تحسين كلي	√			يشارك ممثلوا الجهات المستفيدة في تصميم المنهج وتطويره	7

العنصر الخامس: التعاون الدولي في تقويم البرنامج الاكاديمي						
ت	المؤشرات	مستوفي	مستوفي جزئي	غير مستوفي	الملاحظات	الأدلة الداعمة
1	تتأكد المؤسسة التعليمية بصورة منتظمة من ان مخرجات البرنامج الأكاديمي متوافقة مع المعايير العالمية عن طريق الاستعانة بمعايير الاقسام العلمية المناظرة في الجامعات العالمية لتقويم المناهج مع مراعاة ملاءمتها للبيئة العراقية.		√			الاعتماد على توجيهات الوزارة والمعايير البرنامج الأكاديمي وجهة الاعتماد
2	تعقد المؤسسة اتفاقيات مع الاقسام المناظرة في الجامعات العالمية الرصينة لتطوير المناهج واستضافة خبراء المناهج في الجامعات العالمية لمناقشة آليات تقويمها وتطويرها.			√	يحتاج الى تحسين كلي	

الجامعة التقنية الجنوبية
المعهد التقني الشرطة
قسم التقنيات الكهربائية / شبكات



خطة التحسين للعام الدراسي 2025-2027



خطة التحسين 2027-2025

مقدمة

من منطلق أهمية التحسين المستمر حفاظا على العملية التعليمية والبحث العلمي وخدمة المجتمع فكان لزاما القيام بعمل خطة لتحسين الوضع التنافسي للجامعة بخطة تنفيذية يتم متابعتها من قبل قسم الجودة بالجامعة شملت الخطة جميع معايير الاعتماد المؤسسي.

أولاً : أهم نقاط عدم الاستيفاء في عناصر معايير الاعتماد المؤسسي:

١- المعيار الأول: استراتيجية المؤسسة التعليمية.

- لا تتوفر في المعهد الدراسات والمقترحات الخاصة بالتشريعات والقوانين واللوائح للانتقال الى اللامركزية.
- لا توجد مساهمات للمعهد في تفعيل التشريعات التي تشجع على الانتقال من المركزية الى اللامركزية في الأداء المؤسسي.

٢- المعيار الثاني: الحوكمة والإدارة

- لم يشارك أصحاب المصالح في اعداد التشريعات والقوانين الخاصة بخدمة المجتمع
- لا توجد أنظمة للتأمين الصحي.
- لا يتوفر قانون بشكل واضح خاص بنظام الضوابط الاخلاقية لاستخدام التقنيات الحديثة

٣- المعيار الثالث: الموارد المالية والمادية

- لا تتضمن الخطة المالية موارد مالية كافية لمواجهة المخاطر المحتملة
- يحتاج المعهد الى بنى تحتية جديدة.
- لا يوجد في المؤسسة التعليمية العدد الكافي من القاعات الدراسية ومكاتب أعضاء هيئة التدريس والمختبرات والورش والمعامل.
- نقص في الأجهزة المخبرية وقدم الموجود منها.
- قلة توفر مواصفات المختبر الجيد GLP.
- عدم توفر التخصيصات لعدد كبير من أبواب الموازنة.
- لا يتوفر قانون بشكل واضح خاص بنظام الضوابط الاخلاقية لاستخدام التقنيات الحديثة

٤- المعيار الرابع: أعضاء هيئة التدريس

- نقص في إمكانية الجامعة على توفير المتطلبات البحثية للتدريسين.
- لا توجد معايير واضحة لمنح الجوائز العلمية والأكاديمية.
- تحسين الية منح أجور الإيفاد للمشاركة بكافة النشاطات العلمية .

5- المعيار الخامس: الطلبة

- لا يتوفر في المعهد وحدة تحدد احتياجات الطلبة وتوفر الخدمات والبرامج المناسبة لدراسة تلك الاحتياجات.
- لا يتوفر في المعهد وحدة لدعم الطلبة من ذوي الاحتياجات الخاصة.
- لا توجد وحدة تنظيمية في المعهد تقوم على اجراء دراسات ميدانية تعطي مؤشرات عن فرص العمل المحتملة.
- لا تتوفر في المعهد عند اقتضاء الحاجة-خدمات الدعم المناسبة للطلاب الاجانب خلال مدة دراستهم في البلد، تقوم بتسهيل اقامتهم وتنظيمها.
- يحتاج المعهد للعمل على توسيع المنح الدراسية من خلال التواصل مع الجامعات العالمية الرصينة.
- لا توجد ممثلية للطلبة في الادارة العليا للمعهد، للاستفادة من اراء وأفكار الطلاب.

6- المعيار السادس: البحث العلمي

- قلة البحوث القابلة للتسويق والتطبيق العملي.
- عدم ربط موقع المعهد بالمجالات الدورية العالمية الالكترونية.
- عدم تطابق مخرجات التعليم مع المشاكل الموجودة في القطاعات العامة والخاصة.
- قلة البحوث والمشاريع ذات الطابع التعاوني مع باحثين من جامعات ومؤسسات عالمية.
- قلة التخصيصات المالية للبحوث.

7- المعيار السابع: خدمة المجتمع

- عدم تفعيل البيات التعاون بين الجامعة والمؤسسات المختلفة.
- عدم تنظيم برامج لتدريب الطلبة في مؤسسات مختلفة محليا وعالميا
- عدم تفعيل البرامج الخاصة مثل مكافحة الادمان ومحو الامية وغيرها من البرامج التوعوية.

8- المعيار الثامن: المناهج

- تطور استراتيجيات التعليم والتعلم في المؤسسة التعليمية وفقا لعملية التغذية الراجعة من قبل الطلبة التي تساعد في تقويم تلك الاستراتيجية وتطويرها.
- يشارك ممثلو الجهات المستفيدة في تصميم المنهج وتطويره.
- لا توجد اتفاقيات مع الاقسام المناظرة في الجامعات العالمية الرصينة لتطوير المناهج واستضافة خبراء المناهج في الجامعات العالمية لمناقشة آليات تقويمها وتطويرها..
- عدم وجود شهادات الاعتماد الدولية للبرامج الاكاديمية في المعهد.
- لا يوجد تطوير لاستراتيجيات التعليم والتعلم في المؤسسة التعليمية وفقا لعملية التغذية الراجعة من قبل الطلبة التي تساعد في تقويم تلك الاستراتيجية وتطويرها
- عدم توفير المتطلبات اللازمة لتعلم الطلبة ذوي الاحتياجات التعليمية الخاصة من طرائق ووسائل تقنية.
- لا يوجد نشر لنتائج التعلم لكل برنامج أكاديمي.

ثانياً: خطة التحسين

المعيار الأول: استراتيجية المؤسسة التعليمية						
ت	نقاط الضعف	الأنشطة المطلوبة	إجراءات التنفيذ	المسؤولية	الفترة الزمنية	
					من	الى
1	لا يتوفر في المعهد الدراسات والمقترحات الخاصة بالتشريعات والقوانين واللوائح للانتقال الى اللامركزية.	تحديد الية وزمن محدد لتقديم الدراسات والمقترحات الخاصة بالتشريعات والقوانين واللوائح للانتقال الى اللامركزية	وضع الالية والزمن اللازم للتنفيذ	رئاسة الجامعة قسم التخطيط	2025	2027
2	لا توجد مساهمات للمعهد في تفعيل التشريعات التي تشجع على الانتقال من المركزية الى اللامركزية في الأداء المؤسسي	يقدم المعهد دراسة شاملة لتفعيل الانتقال الى اللامركزية.	تنفيذ الخطة الاستراتيجية للمعهد والجامعة بالانتقال الى اللامركزية	قسم التخطيط	2025	2027
المعيار الثاني: الإدارة والحوكمة						
3	عدم مشاركة أصحاب المصالح في اعداد التشريعات والقوانين الخاصة بخدمة المجتمع	نشر ثقافة مشاركة أصحاب المصالح في اعداد التشريعات والقوانين الخاصة بخدمة المجتمع	توجيه الدعوات الى أصحاب المصالح للمشاركة في اعداد المقترحات الخاصة بخدمة المجتمع	عمداء الكليات والمعاهد مساعد ورئيس الجامعة	2025	2027
4	عدم وجود أنظمة للتأمين الصحي	الاطلاع على أنظمة التأمين الصحي المعمول فيها في الجامعات العالمية والاقليمية	تقديم الدراسات والمقترحات في اعداد تشريعات وقوانين تضمن التأمين الصحي لمنتسبي المعهد	رئاسة الجامعة الدائرة القانونية	2025	2027
5	لا يتوفر في المعهد نظام الضوابط الاخلاقية لاستخدام التقنيات الحديثة	مناقشة مقترحات نظام الضوابط الأخلاقية لاستخدام التقنيات الحديثة في المعهد والجامعة	عقد ندوات وورش عمل ومطويات تعريفية في التقنيات الحديثة	السادة عمداء الكليات والمعاهد السيد مساعد رئيس الجامعة للشؤون العلمية	2025	2027
المعيار الثالث: الموارد المالية والمادية						
6	لا تتضمن الخطة المالية موارد مالية كافية لمواجهة المخاطر المحتملة	تحديد التخصيصات المالية الكافية لمواجهة المخاطر المحتملة	وضع آلية لمتابعة أداء الخطة والدعم المالي -مطالبة الجهات المعنية بتحديد الموارد المالية السنوية	مساعد رئيس الجامعة للشؤون الإدارية قسم الشؤون المالية في الجامعة	2025	2027
7	حاجة المعهد الى البنى التحتية	عمل دراسة تفصيلية لاحتياجات المعهد من البنى التحتية	ريادة التخصيصات المالية لغرض اجراء الصيانة العامة لجميع مرافق الجمعه و اجراء التوسعات المطلوبة	مساعد رئيس الجامعة للشؤون الإدارية قسم الشؤون الهندسية	2025	2027
8	نقص في الأجهزة المخبرية وقدم الموجود منها.	تقدم المعاهد والكليات خطة باحتياجاتها من الأجهزة المخبرية	وضع الية لتجهيز الكليات بالأجهزة والمستلزمات المخبرية	مجالس الكليات والمعاهد	2025	2027

		مساعد رئيس الجامعة للشؤون العلمية		والعروض اللازمة ومناشئ التصنيع	
2027	2025	قسم الجودة في الجامعة شعب الجودة بالكليات	تدريب العاملين في المختبرات على ممارسات GLP والحصول على اعتمادية المختبرات	تطبيق معايير الجودة في المختبرات التعليمية وحث الكليات لاستيفاء متطلبات المختبر الجيد	عدم توفر مواصفات المختبر الجيد GLP في اغلب الكليات
2027	2025	عمداء الكليات مساعد رئيس الجامعة للشؤون الادارية	رفع التحفظات على عدد من أبواب الموازنة العمل على تطبيق مبدأ الجامعة المنتجة	التوسع في إنشاء الوحدات ذات الطابع الخاص لتوفير السيولة المالية القادرة على معالجة العجز في الموازنة	عدم توفر التخصيصات لعدد كبير من أبواب الموازنة
2027	2025	عمداء الكليات مساعدو رئيس الجامعة قسم الشؤون الهندسية	متابعة الخطط الخاصة بتوفير القاعات ومكاتب التدريسيين والورش والمعامل والعمل على تخصيص الأموال اللازمة	عمل الخطط اللازمة لتوفير القاعات الدراسية ومكاتب أعضاء هيئة التدريس والورش والمعامل	لا يوجد في المؤسسة التعليمية العدد الكافي من القاعات الدراسية ومكاتب أعضاء هيئة التدريس والمختبرات والورش والمعامل.

المعيار الرابع: أعضاء هيئة التدريس

2027	2025	رؤساء الأقسام السادة عمداء الكليات السيد مساعد رئيس الجامعة للشؤون العلمية قسم الدراسات والتخطيط	مخاطبة الجامعة لتقديم الدعم لعضو هيئة التدريس في إنجاز متطلبات بحثه	اجتماع رؤساء الأقسام مع أعضاء هيئة التدريس لمناقشة احتياجاتهم مع مناقشة المقترحات الخاصة لإنجاز البحوث التطبيقية	نقص في إمكانية المعهد على توفير المتطلبات البحثية للتدريسيين
------	------	--	---	--	--

المعيار الخامس: الطلبة

2027	2025	رؤساء الأقسام العمداء مساعد رئيس الجامعة -قسم شؤون الطلبة	استحداث وحدة خاصة تحدد احتياجات الطلبة من الخدمات والبرامج	تقديم خطط بالاحتياجات من قبل الأقسام العلمية	لا تتوفر في الجامعة وحدة تحدد احتياجات الطلبة وتوفر الخدمات والبرامج المناسبة لدراسة تلك الاحتياجات.
2027	2025	مساعد رئيس الجامعة للشؤون الإدارية -قسم شؤون الطلبة	استحداث وحدة لذوي الاحتياجات الخاصة	مفاتيح الأقسام بتوفير الدعم والخدمات اللازمة لأصحاب الاحتياجات الخاصة	لا يتوفر في المعهد وحدة لدعم الطلبة من ذوي الاحتياجات الخاصة
2027	2025	رؤساء الأقسام العلمية معاون العميد في المعهد قسم الدراسات والتخطيط في الجامعة	تكليف الأقسام في المعهد الدراسات والتخطيط في رئاسة الجامعة بالدراسات الميدانية وإعطاء المؤشرات عن فرص العمل	قيام الأقسام في المعهد بمتابعة الخريجين من ناحية توفر فرص العمل	لا توجد وحدة تنظيمية في المعهد تقوم على اجراء دراسات ميدانية تعطى مؤشرات عن فرص العمل المحتملة.

		شعبة شؤون الطلبة				
2027	2025	رؤساء الأقسام معاون عميد المعهد للشؤون العلمية رئيس قسم العلاقات العامة في رئاسة الجامعة عميد المعهد	تكليف قسم العلاقات العامة بالمهمة في الجامعة بالتنسيق مع عمادة المعهد	قيام الأقسام بتفعيل الاجازات و الاعارات وفقا لخطة العمل بالقسم بما لا يخل بالاعباء التعليمية بالقسم	يحتاج المعهد للعمل على توسيع المنح الدراسية من خلال التواصل مع الجامعات العالمية الرصينة.	16
2027	2025	رؤساء الأقسام ومعاون العميد للشؤون العلمية	استحداث ممثلية للطلاب في المعهد	اشراك الطلبة في مجالس الأقسام والمعهد للاستفادة من آراءهم وافكارهم	لا توجد ممثلية للطلبة في الادارة العليا للمعهد، للاستفادة من آراء وافكار الطلاب.	17
المعيار السادس: البحث العلمي						
2027	2025	رؤساء الأقسام معاون عميد المعهد للشؤون العلمية وحدة تسويق النتاج العلمي	اجراء زيارات ميدانية للمؤسسات الحكومية والقطاع الخاص والاطلاع على مشاكل العمل والتعاون في حلها من خلال اليات تعاون علمي وإلزام طلبة الدراسات العليا بان تكون مشاريعهم البحثية هي لحل مشاكل العمل هذه	عمل خطة للبحث العلمي بما يتلاءم ومتطلبات السوق وحل المشكلات المجتمعية مع تحديد أهدافها ومصادر التمويل وآلية متابعتها والتزام الباحثين بها	قلة البحوث القابلة للتسويق والتطبيق العملي	18
2027	2025	معاون العميد للشؤون العلمية	تفعيل المكتبة الافتراضية ودعم البحوث الاصلية من خلال النشر في المستوعبات العالمية	الاستفادة من قواعد البيانات والمستوعبات العالمية	عدم ربط موقع الجامعة بالمجلات الدورية العالمية الالكترونية	19
2027	2025	اللجان العلمية في الاقسام معاون العميد للشؤون العلمية في المعهد	تشجيع طلبة الدراسات العليا باختيار مشاريع بحوثهم بالتعاقد مع قطاعات الدولة المختلفة	عمل خطة للبحث العلمي بما يتلاءم ومتطلبات السوق وحل المشكلات المجتمعية مع تحديد أهدافها ومصادر التمويل وآلية متابعتها	عدم تطابق مخرجات التعليم مع المشاكل الموجودة في القطاعات العامة والخاصة.	20
2027	2025	رؤساء الاقسام معاون العميد للشؤون العلمية	تشجيع التدريسيين والباحثين على التواصل مع المؤسسات العلمية للحصول على الفرص المناسبة	الاشتراك في المشاريع البحثية على المستوى المحلي وعلى المستوى الاقليمي والمستوى العالمي	قلة البحوث والمشاريع ذات الطابع التعاوني مع باحثين من جامعات ومؤسسات عالمية.	21
2027	2025	مساعد رئيس الجامعة التقنية الجنوبية للشؤون العلمية مساعد رئيس الجامعة للشؤون الادارية	مفاتيحة وزارة التعليم العالي ووزارة المالية بتخصيص موازنة خاصة بالبحث العلمي تدرج ضمن موازنة الجامعة	توفير ما يفيد بتخصيص موازنة لأنشطة البحث العلمي	قلة التخصيصات المالية للبحوث	22

المعيار السابع: خدمة المجتمع

2027	2025	رؤساء الأقسام معاون العميد في المعهد للشؤون العلمية	متابعة تفعيل اليات التعاون العلمي بين الجامعة ومؤسسات المجتمع المدني ضمن الخطة السوية للجامعة	تقديم الكليات خطط العمل المجتمعية بأقسامهم المختلفة	عدم تفعيل اليات التعاون بين الجامعة والمنظمات المختلفة	23
2027	2025	رؤساء الأقسام العلمية معاون العميد للشؤون العلمية في المعهد	ادراج برامج التدريب للطلبة في مؤسسات محتفلة محلية وعالمية ضمن خطط الجامعة السنوية وعمل الية لضمان تدريب الطلبة	تقديم المعهد الخطط السوية لبرامج تدريب الطلبة في المؤسسات المختلفة	عدم تنظيم برامج لتدريب الطلبة في مؤسسات مختلفة محليا و عالميا	24

المعيار الثامن: المناهج

2027	2025	رؤساء الأقسام معاون العميد للشؤون العلمية	قيام المعهد باعتماد عقد اتفاقيات علمية مع الأقسام المناظرة في الجامعات العالمية الرصينة	تقدم الأقسام في المعهد الخطط العلمية لأبرام اتفاقيات مع الأقسام المناظرة في الجامعات العالمية الرصينة	لا توجد اتفاقيات مع الاقسام المناظرة في الجامعات العالمية الرصينة لتطوير المناهج واستضافة خبراء المناهج في الجامعات العالمية لمناقشة آليات تقويمها وتطويرها	25
2027	2025	رؤساء الأقسام معاون العميد للشؤون العلمية	العمل على حصول الجامعة على الاعتماد المؤسسي الذي يكون نقطة الانطلاق لحصول الكليات على الاعتماد المؤسسي والاقسام على الاعتماد البرامجي	وضع استراتيجية خاصة بالبرنامج الأكاديمي في اقسام الكليات المختلفة والعمل على اكمال جميع متطلبات الاعتماد البرامجي للأقسام والمؤسسي للكليات	عدم وجود شهادات الاعتماد الدولية للبرامج الاكاديمية في المعهد.	26
2027	2025	رؤساء الأقسام معاون العميد للشؤون العلمية	ادراجها ضمن الخطط السنوية للمعهد ومتابعة تنفيذها	وضع استراتيجيات للتعليم والتعلم وفقا للتغذية الراجعة من قبل الطلبة وادراجها ضمن الخطط السوية للكليات	لا يوجد تطوير لاستراتيجيات التعليم والتعلم في الجامعة وفقا لعملية التغذية الراجعة من قبل الطلبة التي تساعد في تقويم تلك الاستراتيجيات وتطويرها	27
2027	2025	رؤساء الأقسام العلمية عميد المعهد	ادراجها ضمن الخطط السنوية للمؤسسة ومخاطبة الجامعة لغرض التفعيل	تفعيل الية خاصة لتعلم الطلبة ذوي الاحتياجات الخاصة وادراجها ضمن الخطط السنوية بالاقسام في الكليات	عدم توفير المتطلبات اللازمة لتعلم الطلبة ذوي الاجتياحات التعليمية الخاصة من طرائق ووسائل تقنية	28
2026	2025	رؤساء الأقسام العلمية عمداء المعهد	ادراجها ضمن الخطط السنوية للأقسام العلمية ومتابعة اعتماد البرامج الأكاديمية للأقسام المختلفة	قيام المعهد بنشر نتائج التعلم لكل برنامج أكاديمي واخذ اراء الطلبة لتحسين البرنامج الأكاديمي	لا يوجد نشر لنتائج التعلم لكل برنامج أكاديمي	29