



تقرير التقييم الذاتي للعام الدراسي 2023 \ 2024

إعداد

لجنة إعداد التقرير الذاتي في قسم التقنيات الميكانيكية

2024 م

1445 هـ

المحتويات

رقم الصفحة	الموضوع	رقم الفقرة
2	المحتويات	
5	المقدمة	1
5	تقديم	1.1
5	مفهوم ضمان الجودة والاعتمادية	1.2
7	نبذة تاريخية عن القسم	1.3
7	العوامل التي ساهمت في نجاح القسم	1.4
8	العوامل التي تحول دون تطور القسم	1.5
8	كفاءة الإدارة	1.6
8	تنفيذ الاستراتيجيات والسياسات الأكاديمية والإدارية	1.7
8	وسائل الحصول على الشهادة	1.8
9	استراتيجية القسم في التعليم والتعلم والبحث	1.9
10	تنظيم وإدارة القسم	2
10	الهيكل التنظيمي	2.1
10	ملاحظات حول الهيكل التنظيمي	2.2
11	الاتصال بالقسم	2.3
11	تقييم أداء القسم بالنسبة للخطة الاستراتيجية للمعهد	2.4
11	تقييم فعالية التنظيم الإداري للقسم	2.5
11	تقييم التفاعل بين القسم وأقسام المعهد الأخرى	2.6
11	مقارنة العمل الإداري في القسم مع الأقسام الموجودة في الدول المتقدمة	2.7
12	تحليل سوات للهيكل التنظيمي للقسم	2.8
13	الأهداف التعليمية للبرامج	3
13	رؤية ورسالة وأهداف القسم والقيم الجوهرية	3.1
14	الأهداف التعليمية للدراسة الأولية في القسم	3.2
14	تناسق الأهداف التعليمية مع رسالة القسم	3.3

15	تناسق الأهداف التعليمية للدراسة الأولية في القسم مع معايير المخرجات التعليمية لمجلس الاعتماد للهندسة والتكنولوجيا ABET	3.4
16	محتويات برنامج القسم للدراسة الأولية	3.5
19	مراجعة أهداف البرنامج التعليمي للقسم	3.6
20	الطالب	4
20	تقييم الطالب للمواد الدراسية	4.1
20	استجابة القسم للتقارير الواردة من الوزارة	4.2
20	استخدام القسم للمعايير الداخلية والخارجية في تصميم وتنفيذ البرامج التعليمية	4.3
21	آلية قبول الطالب	4.4
21	الروابط بين التعليم والبحث العلمي	4.5
21	أساليب تقديم النصيحة وتوجيه الطالب حول مستقبلهم الوظيفي	4.6
22	التدريب الصيفي	4.7
22	متطلبات التخرج وشهادة التخرج	4.8
23	تحليل سوات فيما يخص محور الطالب	4.9
26	المناهج الدراسية	5
26	ملائمة البرنامج مع محتوى المناهج الدراسية	5.1
26	نوعية التعلم ومعايير منح الشهادة	5.2
26	التجانس الأكاديمي للبرنامج الدراسي	5.3
26	تناسق المناهج الدراسية مع الأهداف التعليمية للقسم	5.4
26	تحقيق نواتج التعلم	5.5
27	الكتب المنهجية	5.6
27	تحليل سوات فيما يتعلق بالمناهج الدراسية	5.7
28	الهيئة التدريسية	6
28	التدريسيون	6.1
29	تطوير قابلية التدريسيين	6.2
29	نسبة عدد الطالب إلى عدد التدريسيين	6.3
30	البحث العلمي	6.4
30	الموارد البشرية	6.5

31	سبل تعزيز قدرات التدريسيين	6.6
31	دور القسم في تصميم المناهج	6.7
31	تقييم الكادر التدريسي	6.8
31	تحليل سوات فيما يخص الهيئة التدريسية	6.9
33	المختبرات والقاعات الدراسية	7
33	المختبرات	7.1
33	أجهزة الحاسوب والكتب المتوفرة في القسم	7.2
34	القاعات الدراسية	7.3
34	مستوى تأثير القاعات الدراسية	7.4
35	تحليل سوات فيما يخص المختبرات والقاعات الدراسية	7.5
36	الجانب المالي	8
36	آلية الصرف	8.1
36	نسبة الصرف على البحث العلمي وتطوير قابلية التدريسيين	8.2
36	تحليل سوات فيما يخص الجانب المالي	8.3

1. المقدمة

1.1. تقديم:

يعتبر تقرير التقييم الذاتي خطوة مهمة للدخول في تطبيقات برامج التقييم المعروفة عالمياً والتي تحدد المعايير والمتطلبات للمؤسسات التعليمية وخاصة الكليات والمعاهد الهندسية والتقنية لغرض تحسين وتطوير العملية التعليمية وجعلها في تطور مستمر من أجل تخريج مهندسين وفنيين وتقنيين لهم القابلية على التفاعل مع المؤسسات الصناعية والمجتمع وتقديم أفضل الخدمات التي تواكب التطوير العلمي والتكنولوجي. يتضمن هذا التقرير معلومات تخص قسم التقنيات الميكانيكية في المعهد التقني | الشطرة كإدخالاً للشروع بتطبيق معايير الجودة في التعليم وفق نظام ABET وتحليل سوات SWOT. لقد تم تنظيم هذا التقرير ليكون في عدة محاور رئيسية:

- المحور الأول: تنظيم وإدارة القسم، حيث يبين الهيكلية والتنظيم الإداري للقسم.

المحور الثاني:- الارتقاء بالعملية التعليمية.

- المحور الثالث: الطالب، حيث يتضمن الأمور الطلابية وكل ما يتعلق بالطلبة من تعليم وتدريب ونشاطات وآلية القبول ومتطلبات التخرج وغيرها.
- المحور الرابع: المناهج الدراسية ومدى ملازمتها مع البرنامج الدراسي وتناسقها مع الأهداف التعليمية للقسم.

- المحور الخامس: الهيئة التدريسية، ويتضمن الأمور التي تخص الكادر التدريسي في القسم وسبل تطوير قدرات هذا الكادر وإنجازاته العلمية والعلاقة بينه وبين الطلبة.

- المحور السادس: المختبرات والقاعات الدراسية، ويبين حالة هذه المرافق الأكاديمية وسبل تحسينها من أجل تطوير العملية التعليمية في القسم.

- المحور السابع: الجانب المالي، وقد تضمن شرح موجز عن الأسلوب التي يعتمده القسم فيما يخص الجوانب المالية لديمومة العملية التعليمية وكيفية الرقابة بها وتطويرها وفق الموارد المتوفرة. وأخيراً فقد تم إضافة عدد من الملاحق تم من خلالها تقديم بعض الجداول والإحصائيات تم إدراجها لتساعد في تقديم صورة عما تم إنجازه في القسم خلال الفترة الماضية.

1.2. مفهوم ضمان الجودة والاعتمادية:

ضمان الجودة Quality Assurance هي عملية إيجاد آليات وإجراءات تطبق في

الوقت المناسب للتأكد من تحقق الجودة المرغوبة وفقاً للمعايير الموضوعية. كما يمكن اعتبارها الوسيلة للتأكد من أن المعايير

الأكاديمية المستمدة من رسالة الجهة المعنية قد تم تعريفها وتحقيقها بما يتوافق مع المعايير المناظرة لها سواء إقليمياً أو عالمياً

وإن مستوى جودة فرص التعليم

والأبحاث والمشاركة المجتمعية تكون ملائمة وتستوفي توقعات مختلف أنواع المستفيدين من هذه الجهات.

أما الاعتمادية Accreditation فهي مجموعة الإجراءات والعمليات التي تقوم بها هيئة الاعتماد من أجل التأكد من أن المؤسسة قد تحققت فيها شروط ومواصفات الجودة المعتمدة لدى مؤسسات التقويم، وأن برامجها تتوافق مع المعايير المعلنة والمعتمدة وأن لديها أنظمة قائمة لضمان الجودة أو التحسين المستمر أنشطتها الأكاديمية وفقاً للضوابط المعلنة وهو تأكيد وتمكين للجامعات العراقية لكي تحصل على صفة متميزة وهوية منفردة وإقرار بأن الخطوات المتخذة لتحسين الجودة خطوات ناجحة.

يشهد العصر الحالي تطورات سريعة، سواء على مستوى المنظمات التصنيعية أو التعليمية

أو على مستوى العالقات الاقتصادية الدولية وما يحكم العالم من نظم وقواعد جديدة فضال عن ثورة تكنولوجيا المعلومات والاتصالات وتأثيرها على العملية التعليمية وما يترتب على ذلك من ازدياد حدة المنافسة بين المؤسسات التعليمية. إن التطور العلمي ألي مجتمع هو معيار تقدمه، وإن مسؤولية التطور العلمي تقع بالمرتبة الأولى على الجامعات والمؤسسات التعليمية. يعد تطبيق المواصفات القياسية الدولية والعمل للحصول على شهادة المطابقة من أهم خطوات تطبيق إدارة الجودة الشاملة عن طريق التأكيد على

التحسينات المستمرة ومن خلال المحاور التالية:

1- المحور الأول: الرؤية والرسالة والاهداف والقيم الجوهرية **Mission**

Vision and Goal

2- المحور الثاني: القيادة والتنظيم الإداري Leadership and

Managerial Organization

3- المحور الثالث: الموارد Recourses

4- المحور الرابع: أعضاء هيئة التدريس Academic Staff

5- المحور الخامس: شؤون الطلبة Students Affairs

6- المحور السادس: الخدمات الطلابية Students Services

7- المحور السابع: البرامج الأكاديمية وطرائق التدريس Academic

Programs and Teaching Methods

8- المحور الثامن: البحث العلمي Scientific Research

9- المحور التاسع: خدمة المجتمع Community Service

10- المحور العاشر: التقييم Evaluation

11- المحور الحادي عشر: الأخلاقيات الجامعية Academic Ethics

1.3. نبذة تاريخية عن القسم:

قسم التقنيات الميكانيكية من الأقسام الهندسية في المعهد حيث تم افتتاحه عام 1979 نظرا لحاجة المنطقة لهذا الاختصاص الحيوي، إذ يوجد في هذه المنطقة العديد من منشآت التصنيعية والتجميعية مثال منشأة أور العامة ونسيج الناصرية والطاقة الحرارية في الناصرية التي تستوعب جزء من خريجي هذا القسم، ولكن كانت البداية متعثرة حيث اعتماد القسم على بعض من المدرسين الخارجيين في كادره التدريسي من النخب المصرية والهندية كما لم تتوفر المختبرات وتم الاعتماد على الزيارات العلمية لمختبرات المعاهد والكليات القريبة التي كانت هي الأخرى فقيرة.

بعد عام 2003 بدأ عدد الكادر التدريسي والتدريسي في القسم بالتكامل تدريجيا حيث يضم القسم حاليا

5 تدريسيا يحملون لقب مدرس مساعد

وكذلك يضم القسم 7 مهندسا وموظفا فنيا ويقوم القسم حاليا بمنح شهادة الدبلوم التقني في تخصص الإنتاج بعد أن يكمل الطالب سنتان دراسيتان.

1.4. العوامل التي ساهمت في نجاح القسم:

إن من أهم العوامل التي ساهمت في نجاح القسم هي:

- المهمة العالية لقيادات القسم وبعض التدريسيين والعاملين في القسم وبالتعاون مع مجاميع عديدة من طلبة القسم خصوصا في استثمار مشاريع التخرج في بناء مختبرات القسم التي لبت بعض متطلبات العملية التدريسية وسمحت بإجراء عدد ال بأس به من التجارب المختبرية وللمراحل الدراسية .
- صبر التدريسيين وحفاظهم على مصلحة القسم رغم الصعوبات التي يواجهونها من قلة الخدمات وكثرة انقطاع التيار الكهربائي وضعف البنى التحتية وقلة عدد الأجهزة المختبرية وغيرها. - الرغبة لدى معظم التدريسيين لتطوير المناهج الدراسية بما يتناسب والتطور العلمي الذي يشهده العالم.

1.5. العوامل التي تحول دون تطور القسم:

- يمكن إجمال العوامل التي تحول دون تطور القسم بالنقاط التالية:
- الكادر التدريسي: من العوامل التي تتعلق بالكادر التدريسي هي: الاختصاص الدقيق للقسم وهو الإنتاج والمعادن.
 - عدم وجود البنى التحتية المناسبة للقسم من مكائن متطورة.
 - عدم تعيين الطالب الأول على القسم والتي هي سياسة الوزارة منذ عام 2007 حال دون رفد القسم بالخدمات الجديدة المتميزة والتي هي النواة لتطور الكادر التدريسي من خلال إمكانية حصولهم على الشهادات العليا.
 - عدم وجود المختبرات الحديثة التي تتناسب مع اختصاص القسم وصغر مساحتها وقدم أجهزتها وعدم كفايتها لأجراء البحوث العلمية.
 - عدم وجود خط إنترنت خاص بالقسم.
 - قلة الكتب المنهجية بشكل كبير كما أن الموجود منها ذات طبعات قديمة.
 - عدم وجود استراتيجية للبحث العلمي مع قلة التخصيصات المالية الخاصة لذلك.

1.6. كفاءة الإدارة:

- قامت إدارة القسم باتخاذ إجراءات عملية مناسبة من خلال:
- توثيق متمسكات ووثائق الطلبة إلكترونيا و تخزينها في أماكن أمينه وعديدة حفاظا عليها من المخاطر المختلفة كالحريق وغيرها.
 - توزيع مطافئ الحريق في المرافق المختلفة من القسم تحسبا الي حالة طارئة.
 - متابعة العملية التدريسية بشكل متواصل ومحاولة تذليل العقبات التي تحول دون تحقيق القسم لأهدافه.

1.7. تنفيذ الاستراتيجيات والسياسات الأكاديمية والإدارية:

- إن سياسة القسم هي بطبيعة الحال جزء من سياسة المعهد وهي بدورها خاضعة لسياسة الجامعة والأخيرة خاضعة لسياسة واستراتيجيات الوزارة. يقوم القسم من خلال مجلسه في بداية كل عام دراسي بتقييم الفعاليات وعرض المعوقات للعام الماضي ووضع خطط المعوقات ومتابعة تنفيذ هذه الخطط في الجانبين الأكاديمي والإداري.
- لنألفي هذه

1.8. وسائل الحصول على الشهادة:

- يمنح القسم شهادة الدبلوم التقني في الميكانيك ولا توجد في القسم برامج أخرى لتطوير الخريجين.
- إن الحصول على الشهادة الأولية يتم بعد تخطي السنوات الدراسية الاثنتان ومن خلال حضور المحاضرات والمشاركة في النشاطات الصفية وإعداد التقارير المختبرية والاشتراك في

برامج التدريب المنهجي والنجاح في الاختبارات والامتحانات المختلفة والتي تجري على مدار العام الدراسي، علماً أن النظام الدراسي في القسم هو النظام الفصلي. ومما تجدر الإشارة إليه أن عدد الساعات الدراسية والوحدات المعتمدة للحصول على الشهادة هي كما مبين في الجدول التالي:

		110	1- مجموع الساعات الدراسية الاسبوعية للسنتين الاثنتين
ساعة=264	8-التدريب الصيفي (شهرين)	110	2- مجموع الوحدات
		40%	3- نسبة الساعات النظرية الاسبوعية للسنتين الاثنتين
		60%	4- نسبة الساعات العملية الاسبوعية للسنتين الاثنتين
مجموع الساعات التخصصية =78 ساعة		70.91%	5- نسبة الساعات التخصصية للسنوات الاثنتان
مجموع الساعات المساعدة =28 ساعة		25.45%	6- نسبة الساعات المساعدة للسنتين الاثنتين
مجموع الساعات العامة =4 ساعة		3.6%	7-نسبة الساعات العامة للسنتين الاثنتين

1.9 استراتيجيات القسم في التعليم والتعلم والبحث :

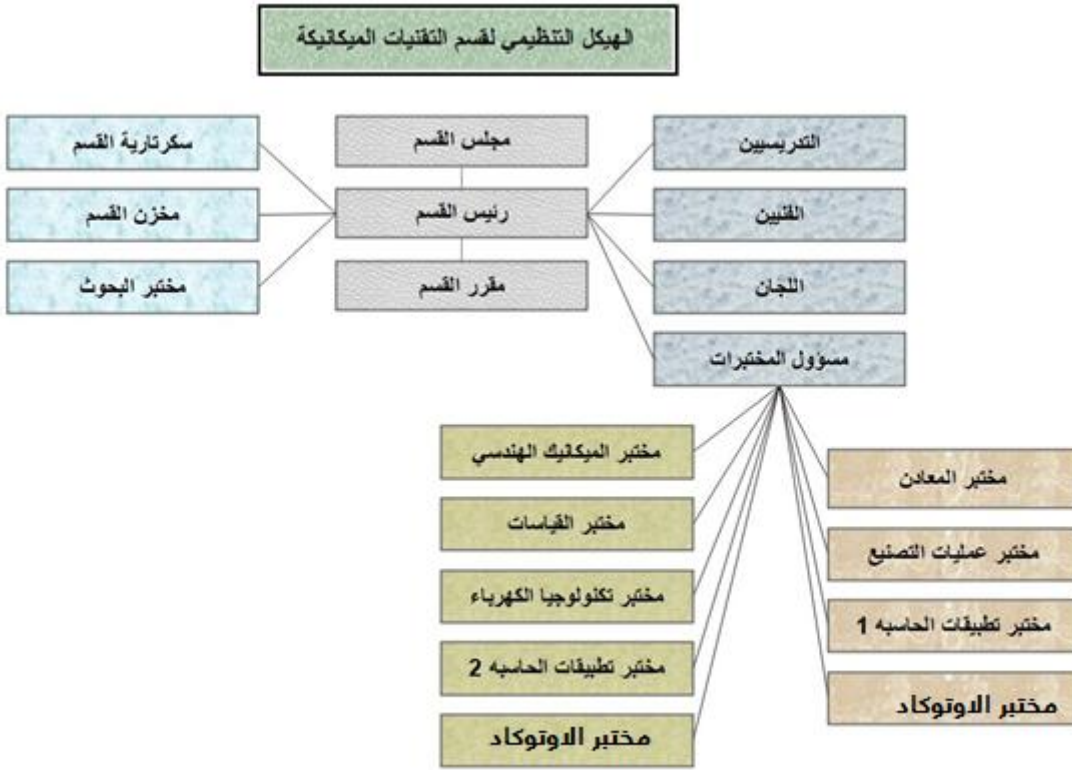
وتتم من خلال عدد من الممارسات منها:

- 1- تكليف الطلبة بإعداد تقارير عن مادة سيتم شرحها مستقبلاً لكي يتعلموا المبادئ الأولية للبحث العلمي:
- 2- اعتماد السفرات العلمية لمحطات التوليد والتوزيع المختلفة للاطلاع والتعرف على حقل العمل.
- 3- تطوير مهارات الكادر التدريسي من خلال:
 - المشاركة في دورات طرائق التدريس.
 - إقامة الحلقات والندوات الدراسية.
 - إقامة دورات تخصصية يشارك فيها التدريسيون من داخل وخارج القسم.
 - المشاركة في ال مؤتمرات العلمية التي تقيمها الجامعات المختلفة.
 - تطوير مهارات الكادر الهندسي والفني من خلال المشاركة في دورات طرائق التدريب وإقامة دورات تطويرية لهم في مجال الاختصاص.
 - محاولة تطوير برامج التدريب المنهجي من خلال زج العدد الأكبر من الطلبة في التدريب في المنشأة الإنتاجية المختلفة.

2. تنظيم وإدارة القسم

2.1. الهيكل التنظيمي

الشكل ادناه يوضح الهيكل التنظيمي للقسم



2.2. ملاحظات حول الهيكل التنظيمي:

- لا يوجد نظام بريد بين القسم والأقسام الأخرى وإنما تردنا الكتب لغرض الاطلاع وتنفيذ بعض الأوامر.
- إن الهيكل التنظيمي في القسم بسيط ويحتاج إلى بعض التطوير كاستحداث وحدات مثل الوحدة الإدارية ووحدة شؤون الطلبة ومركز بحثي للقسم لغرض تطوير نظام البريد وتالفي أي تلكأ قد يحصل في الإجابة.
- يحدث تلكأ في عملية تقييم التدريسي أو الموظف وذلك بسبب استمارات التقييم التي تحتوي على محاور صعبة التنفيذ في الوقت الحالي الذي تمر به معظم الأقسام في المعهد والجامعات العراقية.
- لا يوجد صلاحيات واضحة ممنوحة للقسم وإن وجدت فهي بسيطة.

2.3. الاتصال بالقسم:

رئيس القسم: م.م. سلام عادل علي / ماجستير في الهندسية الانتاج والمعادن- تخصص الهندسة الصناعية

رقم الموبايل: ٠٧٨٣٢٣٣٩٢٢٨ البريد الإلكتروني:

salam.adil@stu.edu.iq

مقرر القسم: م.م. عصام طاهر حاجم / ماجستير في مكائن والات - تخصص مكائن زراعية

رقم الموبايل: ٠٧٨٠٠٤٠٠٤٦٧ البريد الإلكتروني:

Essam@stu.edu.iq

2.4. تقييم أداء القسم بالنسبة للخطة الاستراتيجية للمعهد:

يتابع القسم ومن خلال مجلسه هذه الفقرة ضمن منظومة المعهد.

2.5. تقييم فعالية التنظيم الإداري للقسم:

لا توجد في القسم وحدات أو شعب إدارية ويتم تقييم موظفي القسم من خلال رئيس القسم .

2.6. تقييم التفاعل بين القسم وأقسام المعهد الأخرى

بصورة عامة يتم تقييم التفاعل وتعديله من خلال المناقشات التي تحدث في مجلس المعهد.

2.7. مقارنة العمل الإداري في القسم مع الأقسام الموجودة في الدول المتقدمة:

لا نمتلك صورة واضحة عن مستوى التطور في العمل الإداري للأقسام العلمية الموجودة في جامعات البلدان المتطورة لذلك لا يوجد معيار عادل للمقارنة.

1- نقاط القوة Strengths

- تشكيل لجان متخصصة كاللجنة العلمية واللجنة الامتحانية ولجنة الغيابات ولجنة التدريب الصيفي لزيادة تنظيم العمل الإداري وللمساعدة رئاسة القسم في أداء عملها.
- إن عالقة الإداري بين القسم وعمادة الكلية والأقسام والوحدات الأخرى تعتبر جيدة إلى حد ما.

2- نقاط الضعف Weaknesses

- إن الهيكل التنظيمي للقسم يحتاج إلى إعادة نظر وتطوير.
- الصلاحيات الممنوحة لمجلس القسم محدودة.
- لا يمكن وضع استراتيجية لتطوير القسم إداريا وبحثيا كون القسم مرتبط أكاديميا بسياسة المعهد والجامعة والوزارة.
- يحدث أحيانا تقصيرا في أداء عمل اللجان بسبب عدم فهم أو معرفة للمهام المنوطة بها.
- عدم الوضوح في توصيف العمل الإداري.

3- الفرص Opportunities

- تطبيق نظام الحكومة الإلكترونية في القسم والمعهد.
- استحداث بعض الوحدات في الهيكل التنظيمي للقسم لتطوير العمل الإداري.
- إرسال الموظفين لدورات تدريبية داخل الجامعة وخارجها لتطوير مهاراتهم.

4- التهديدات Threats

- عدم وجود رؤية واضحة لتطوير العمل الإداري.

3. الأهداف التعليمية للبرامج

3.1 رؤية ورسالة وأهداف القسم والقيم الأساسية

رؤية القسم: قسم التقنيات الميكانيكية هو احد الأقسام التكنولوجية الرئيسية في المعهد التقني الشطرة ويسير القسم باتجاه توسيع قاعدة التعليم التقني وتطبيقاته الحديثة ليكون قائدا في تقديم خدمات تقنية معتمدة على روح التنافس والتعاون مع المجتمع.

رسالة القسم: يلتزم القسم في إعداد كوادر وسطية تقنية في اختصاص الدبلوم التقني في التقنيات الميكانيكية يكونون قادة قادرين على الإسهام في تطوير قطاع الإنتاج في تخصص تقنيات الميكانيك من خلال تهيئة بيئة محفزه على التعلم والبحث العلمي وخدمة المجتمع.

أهداف القسم: يهدف فرع الإنتاج في قسم التقنيات الميكانيكية الى إعداد المالكات التقنية التي تكون حلقة وصل بين الاختصاصي والعامل الماهر حيث يقوم القسم بإعداد وتهيئة الخريج وتزويده بالمعلومات النظرية والتطبيقية والعملية ليكون قادرا على تنفيذ الأعمال المناطة به في مجال التقنيات الميكانيكية.

القيم الجوهرية:

- الجدية والالتزام والتعلم: تعد الجدية والالتزام والسعي للتعلم أحد أهم القيم الجوهرية للقسم.
- الحوار وتغذية العقول: توفير الأجواء المناسبة للحوار وتبادل الأفكار وتغذية العقول لجميع الفئات الموجودة في القسم من أعضاء هيئة تدريسية وإدارية وطلبة قيمة جوهرية مهمة لنبد العنف والتعصب وتحسيد ممارسات الثقافة التنظيمية وفن الذوق الرفيع وقواعد الأسقية (الإنيتيك والبروتوكول).
- الاحترام والاعتراف بالإجازات: التعامل باحترام مع أعضاء الهيئات التدريسية، الفنية والإدارية، وتقدير الدرجات العلمية الأكاديمية وصون هيبتها، والطلبة وعائلاتهم

وأصحاب المصالح كافة والاعتراف بالإنجازات المتميزة يمثل قيمة جوهرية عليا أنها تحقق مفهوم القسم العلمي المحترم.

- مكارم الأخلاق: تمثل هذه القيمة قيمة يعتد بها في معاملات القسم العلمي وتعاملاته مع جميع الأطراف والأقسام الأخرى داخل المؤسسة والتسامح في الحياة والمرونة في التفكير.

- الأمان الوظيفي وصون حرية التعبير: تمثل قيمة أساسية في تنظيم عالقة الحقوق بالواجبات المتبادلة بين منتسبي القسم العلمي ومنتسبي المؤسسة بشكل عام.

3.2 الأهداف التعليمية للدراسة الأولية في القسم:

يمكن إجمال أهداف القسم للدراسة الأولية في تخصص التقنيات الميكانيكية بالنقاط التالية:

- تزويد الطالب بفهم واسع عن التخصص.
- تزويد الطالب بأساس سليم في المبادئ الأساسية والهندسية في مجال التصميم والتحليل الهندسي.
- تلبية احتياجات وتطلعات الأفراد وسوق العمل من خلال العمل على مطابقة التعليم التقني لهذه الاحتياجات.
- تخريج طالب ذو جودة عالية مع الفهم والمعرفة والمهارة والصفات الشخصية لتنفيذ الوظائف الخاصة بتخصص الإنتاج وكذلك في مجال البحث العلمي.
- تمكين الطالب من تطبيق المهارات النظرية في مجال العمل.
- تمكين الطالب من القيام بمشاريع هندسية في مجال التخصص وبما يتوافق مع البرنامج الأكاديمي.
- توفير بيئة تعليمية تلبى المتطلبات الأكاديمية لتمكين خريجي القسم من الانضمام إلى المؤسسات العلمية الخاصة بهندسة الإنتاج.
- تمكين الطالب من إكمال الدراسة خلال الفترة المقررة طبقا للمعايير العالمية ومن ثم الانخراط في الدراسات العليا.

3.3 تناسق الأهداف التعليمية مع رسالة القسم:

لقد تم استحداث البرامج التعليمية في القسم وذلك لتحقيق رؤية القسم وعليه جاءت اهداف البرنامج التعليمي متناسقة مع رؤية القسم من خلال التركيز على التعليم التقني وتخريج كوادر

وسطية كفوءيين وذات مهارات عالية في تقديم وتنظيم المعلومات قادرين على خدمة المجتمع في مجال الاختصاص.

3.4. تناسق الاهداف التعليمية للدراسة الأولية في القسم مع معايير المخرجات

التعليمية لمجلس الاعتماد للهندسة والتكنولوجيا ABET :

أ- معايير المخرجات التعليمية لمجلس الاعتماد للهندسة والتكنولوجيا (ABET

- a - القدرة على تطبيق المعرفة في الرياضيات والعلوم والهندسة.
- b - القدرة على تصميم وإجراء التجارب، وكذلك تحليل وتفسير البيانات.
- c - القدرة على تصميم نظام، عنصر، أو القيام بعملية ما لتلبية الاحتياجات المطلوبة ضمن قيود واقعية مثال اقتصادية والبيئية والقدرة على الصناعة والاستدامة.
- d - القدرة على العمل في فرق متعددة التخصصات.
- e - القدرة على تحديد وصياغة وحل المشكلات الهندسية.
- f - فهم المسؤولية المهنية والأخلاقية.
- g - القدرة على التواصل بشكل فعال.
- h - التعليم الواسع ضروري لفهم تأثير الحلول الهندسية على العوامل الاقتصادية والبيئية والمجتمعية في العالم.
- i - الاعتراف بالحاجة والقدرة على الانخراط في التعلم مدى الحياة .
- j - معرفة القضايا المعاصرة.
- k - القدرة على استخدام التقنيات والمهارات والأدوات الهندسية الحديثة اللازمة في مختلف الممارسات الهندسية.

ب- تناسق الأهداف التعليمية للدراسة الأولية مع معايير المخرجات التعليمية

الخاصة بمجلس الاعتماد للهندسة والتكنولوجيا ABET

يبين الجدول أدناه مدى تناسق الأهداف التعليمية للدراسة الأولية في القسم مع معايير المخرجات

التعليمية (لمجلس الاعتماد للهندسة والتكنولوجيا): ABET

جدول يبين مدى تناسق الأهداف التعليمية للدراسة الأولية في القسم مع معايير المخرجات التعليمية
لمجلس الاعتماد للهندسة والتكنولوجيا ABET:

	1	2	3	4	5	6	7	8
A	X	X	X	X				
B	X	X	X	X			X	
C	X	X	X	X		X		
D								
E	X	X		X	X	X		
F				X				
G								X
H							X	
I								X
J								
K				X	X			

X

يوجد
تناسق

ال يوجد
تناسق

محتويات برنامج القسم للدراسة الأولية:

3.5

يتضمن برنامج القسم للدراسة الأولية على سنتان دراسيتان مبينة في الجداول المبينة أدناه:

جدول يبين برنامج القسم للدراسة الأولية للسنة الدراسية الأولى الفصل الأول

الخطة الدراسية لقسم التقنيات الميكانيكية للعام الدراسي ٢٠٢٤/٢٠٢٥						
السنة الأولى - الفصل الأول						
ت	المادة الدراسية	عدد الساعات			نوع المادة	الملاحظات
		المجموع	العملي	النظري		
1	القياسات الدقيقة Exact Measurements	4	2	2	تخصصية	
2	خواص المواد الهندسية Properties of Materials	2	-	2	تخصصية	
3	المعامل/١ Workshops/1	-	6	6	تخصصية سنوي	
4	الميكانيك الهندسي / علم السكون Engineering Static Mechanics	5	3	2	تخصصية	
5	رياضيات/١ Mathematics/1	2	-	2	مساعدة	
6	رسم هندسي/١ Engineering Drawing/1	3	3	-	مساعدة	
7	تقنية الكهرباء/١ Electricity Technology/1	3	2	1	مساعدة	
8	لغة انكليزية/١ English language/1	2	-	2	عامة	
9	حقوق الانسان والديمقراطية Human Rights and Democracy	2	-	2	عامة	
	المجموع	23	16	13		

جدول يبين برنامج القسم للدراسة الأولية للسنة الدراسية الأولى الفصل الثاني

الخطة الدراسية لقسم التقنيات الميكانيكية للعام الدراسي ٢٠٢٤/٢٠٢٥						
السنة الأولى - الفصل الثاني						
ت	المادة الدراسية	عدد الساعات			نوع المادة	الملاحظات
		المجموع	العملي	النظري		
1	عمليات التصنيع Manufacturing Processes	4	2	2	تخصصية	
2	المواد الهندسية Engineering Materials	2	-	2	تخصصية	
3	المعامل/١ Workshops/1	12	6	6	تخصصية سنوي	
4	الميكانيك الهندسي / علم الحركة Engineering Dynamic Mechanics	5	3	2	تخصصية	
5	رياضيات/٢ Mathematics/2	2	-	2	مساعدة	
6	اساسيات الحاسوب/١ Computer Fundamentals/1	2	2	-	مساعدة	
7	رسم هندسي/٢ Engineering Drawing/2	3	3	-	مساعدة	
8	تقنية الكهرباء/٢ Electricity Technology/2	3	2	1	مساعدة	
	المجموع	33	18	9		

جدول يبين برنامج القسم للدراسة الأولية للسنة الدراسية الثانية الفصل الأول

الخطة الدراسية لقسم التقنيات الميكانيكية للعام الدراسي ٢٠٢٥/٢٠٢٤							
السنة الثانية - الفصل الاول							
الملاحظات	نوع المادة	عدد الوحدات	عدد الساعات			المادة الدراسية	ت
			مجموع	عملي	نظري		
	تخصصية	3	3	-	3	تقنية أجزاء المكائن/١ Machine parts technology/1	1
	تخصصية	4	4	2	2	عمليات التشغيل Operations Process	2
	تخصصية	4	4	2	2	المعادن / ١ Metallurgy/1	3
سنوي	تخصصية	-	6	6	-	المعامل/٢ Workshopes/2	4
سنوي	تخصصية	-	2	2	-	مشروع تخرج Graduation Project	5
	تخصصية	3	3	3	-	الرسم الصناعي/١ Industrial Drawing/1	6
	مساعدة	2	2	-	2	ادارة صناعية Industrial Management	7
	مساعدة	2	2	-	2	اللغة الإنكليزية/٢ English language/2	8
	مساعدة	2	2	-	2	جرائم نظام البعث في العراق The Crimes of the Baath regime in Iraq	9
		20	28	15	13	المجموع	

جدول يبين برنامج القسم للدراسة الأولية للسنة الدراسية لثانية الفصل الثاني

الخطة الدراسية لقسم التقنيات الميكانيكية للعام الدراسي ٢٠٢٥/٢٠٢٤							
السنة الثانية - الفصل الثاني							
الملاحظات	نوع المادة	عدد الوحدات	عدد الساعات			المادة الدراسية	ت
			مجموع	عملي	نظري		
	تخصصية	3	3	-	3	تقنية أجزاء المكائن/٢ Machine parts technology/2	1
	تخصصية	4	4	2	2	عمليات التشكيل Forming Processes	2
	تخصصية	4	4	2	2	المعادن / ٢ Metallurgy/2	3
سنوي	تخصصية	12	6	6	-	المعامل/٢ Workshopes/2	4
سنوي	تخصصية	4	2	2	-	مشروع تخرج Graduation Project	5
	تخصصية	3	3	3	-	الرسم الصناعي/٢ Industrial Drawing/2	6
	مساعدة	2	2	-	2	الإدارة والسيطرة النوعية Quality management and control	7
	مساعدة	2	2	2	-	اساسيات الحاسوب/٢ Computer Fundamentals/2	8
		34	26	17	9	المجموع	

3.6. مراجعة أهداف البرنامج التعليمي للقسم:

يتم إعادة النظر بأهداف البرنامج التعليمي دوريا كل سنتين لتطويرها مع التطورات الحاصلة في اماكن حيث يتم زيارة عينات من مواقع العمل من قبل بعض المدرسين لملاحظة التطورات واعداد التوصيات اللازمة للقسم ليتم إعادة النظر بالأهداف التعليمية للبرنامج الأكاديمي واجراء التغييرات اللازمة لذلك تبعا للتطورات الحاصلة والمؤشرة في الدراسة المعدة من قبل لجنة زيارة مواقع العمل مع الأخذ بنظر الاعتبار عدم الخروج عن رؤية القسم.

4. الطالب

4.1. تقييم الطالب للمواد الدراسية:

تم جمع آراء شريحة عشوائية من الطالب وللصفوف الدراسية الاثنتان لتقييم المواد الدراسية للعام الدراسي 2022-2023 من خلال الاستمارة المبينة بالملحق أ ، حيث تحتوي هذه الاستمارة على عدد من المحاور تتعلق بالأستاذ والقاعة الدراسية والمختبرات وتم عمل خالصة لهذه الآراء حيث من خلالها سيتم تحسين عملية التعليم والتعلم للمواد الدراسية عن طريق اتخاذ الإجراءات المناسبة لذلك.

4.2. استجابة القسم للتقارير الواردة من الوزارة:

يتبع القسم عادة أسلوب الاعتماد على القرارات والتعليمات والتقارير الواردة من الوزارة أو من الجامعة التقنية الجنوبية المبنية على أساس الزيارات التي تقوم بها اللجان المختلفة التي تطع من خلالها على الأسئلة الامتحانية وردود فعل الطالب حولها وغيرها من الملاحظات حيث يتم التعامل مع هذه التقارير والتعليمات بكل جدية والأخذ بكل الملاحظات الواردة فيها وتنفيذ جميع القرارات مثل إعادة الطلبة المرفقة قيودهم للأعوام الدراسية الماضية أو السماح للطالب الراشدين بأداء امتحانات ال دور الثاني أو إجراء امتحانات الدور الثاني التكميلي ان وجد وغيرها من القرارات.

4.3. استخدام القسم للمعايير الداخلية والخارجية في تصميم وتنفيذ البرامج التعليمية:

يعتبر القسم مؤسسة حكومية وهو إحدى الحلقات في هيكل الدولة، لذلك فإن سياسات القسم وإستراتيجياته مرتبطة ارتباطاً وثيقاً بسياسة وإستراتيجية الدولة والوزارة وليس لديه دور كبير في تحديد هذه الإستراتيجيات عدا حالات بسيطة مثل تعديل المناهج الدراسية والتي هي بدورها مرتبطة بقرارات اللجان القطاعية إذ أن القسم هو الوحيد وغير متناظر و يتطلب اتخاذ قرار وموافقة من قبل الجامعة.

4.4. آلية قبول الطالب:

يتم قبول الطالب في القسم قبولاً مركزياً من خلال توزيع الطالب من قبل الوزارة على مختلف الكليات والمعاهد، حيث يقوم الطالب من خريجي الدراسة الإعدادية الفرع العلمي وإعدادية الصناعة بمليء استمارة القبول التي من خلالها يتم قبوله واعتماداً على تسلسل اختياراته ومعدله وأعداد الطلبة المتقدمين والحدود الدنيا للمعدلات. يتم قبول الطلبة المتقدمين إلى المعهد بشكل إجمالي على أساس الأقسام الهندسية والتي يكون قسم التقنيات الميكانيكية واحداً منها حيث يتم توزيع الطالب على هذه الأقسام اعتماداً على رغباتهم التي يثبتونها بواسطة ملئ استمارة اختيارات داخلية وكذلك على معدلاتهم في الدراسة الإعدادية حسب المجموع وحسب المعدل .

يتم قبول ال 10 % الاوائل على القسم في تكملة دراستهم في احدى كليات الهندسة او التقنيات الهندسية او الجامعة التكنولوجية. يشترط في الموظف المقبول في المعاهد التقنية على ان ال يقل معدله 65% في الدراسة الإعدادية بفرعها العلمي، الأدبي، المهني يتم ترشيح الموظفين على شهادة الإعدادية للمعاهد للقبول في المعاهد التقنية والموظفين الحاصلين على شهادة دبلوم الفني للقبول في الكليات المناظرة ويتم ترشيحه من قبل دائرته حصراً وبعد ترشيحه موافقة مبدئية لمنحة الإجازة الدراسية. كذلك يتم قبول الطلبة الأوائل على الصناعة.

يبين الملحق ب أعداد الطلبة المقبولين في القسم للأعوام الدراسية 2013-2014 ، 2014-2015 ، 2015 ، 2015-2016 ، 2016-2017 و 2017-2018. كذلك يبين الملحق ج أعداد الطالب المداومين والناجحين والراسبين والمؤجلين والطاركين وبحسب الجنس للأعوام الدراسية 2013-2014 ، 2014-2015 ، 2015-2016 ، 2016-2017 و 2017-2018.

4.5. الروابط بين التعليم والبحث العلمي:

لا توجد استراتيجية واضحة تربط البحث العلمي في المؤسسة العلمية مع حقل العمل، لذلك فإن العراق بصورة عامة بحاجة إلى مؤسسة ترفع وتنظم وتنسق مسارات البحث العلمي مع حقل العمل علماً أن هذه المؤسسات موجودة في معظم الدول المتقدمة.

4.6. أساليب تقديم النصيحة وتوجيه الطالب حول مستقبلهم الوظيفي:

ال توجد دوائر تأخذ على عاتقها تقديم النصيحة للطلاب الذين هم في مراحلهم النهائية أو الخريجين الجدد فيما يخص الطرق المثلى لكتابة السيرة الذاتية وكيفية الت صرف عند إجراء

مقابلة تخصص التعيين كما أن لهذه الدوائر علاقات مع حقل العمل وتعلن عن الوظائف الشاغرة. إن سبب عدم وجود مثل هذه الدوائر هو بسبب ضعف حلقة الوصل بين الجامعة وحقل العمل وال يمكن في الوقت الحاضر إنشاء مثل هذه الدوائر كما أن الوضع الحالي يشكو من ضعف التخطيط في مجال توظيف الموارد البشرية.

4.7. التدريب الصيفي:

توجد في القسم لجنة للتدريب الصيفي تقوم بتنظيم عملية تدريب الطلبة في العطلة الصيفية وذلك من خلال استمارات ترد من الوزارة وترسل إلى مواقع التدريب بكتاب سري وتستلم اللجنة ردود جهة التدريب والتي تبين تقييم الطالب خلال فترة التدريب. إن فترة التدريب المنهجي تكون عادة في المرحلة الأولى. تقوم لجنة التدريب الصيفي بمتابعة تدريب الطلبة من خلال الزيارات التي تقوم بها والالتقاء بمسؤولي الدوائر للتعرف عن كنب على طبيعة التدريب ومدى استفادة الطالب من البرنامج التدريبي.

4.8. متطلبات التخرج وشهادة التخرج

إن متطلبات التخرج للطالب في مرحلة الدراسة الأولية تتضمن ما يلي : يمنح برنامج التقنيات الميكانيكية دبلوم تقني في الميكانيك . ولكي يحصل الطالب على الشهادة الممنوحة من البرنامج يجب عليه توفير المتطلبات التالية :

1- اجتياز المراحل الدراسية الاثنتان وذلك من خلال :

- توفير ساعات حضور لكل مادة ال تقل عن 90% من الساعات المقررة للمادة.
- الحصول على درجة النجاح في كل مادة من المواد الدراسية للسنة المعينة والتي تساوي 50% حيث يتم تحديد الدرجة لكل مادة اعتمادا على طريقة التقييم ونظام توزيع الدرجات للنظام الفصلي المستخدمة والموضحة في الجدول ادناه.

الدرجة النهائية	الامتحان النهائي			السعي	اعمال السنه	منتصف الفصل			طبيعة المادة
	مجموع	عملي	نظري			مجموع	عملي	نظري	
100	60	-	60	40	10	30	-	30	نظري
100	50	10	40	50	10	40	20	20	نظري + عملي

100	50	30	20	50	10	40	20	20	نظري + عملي القسم الفنون التطبيقية
100	50	50	-	50	10	40	40	-	عمليه
100	50	50	-	50	20	30	30	-	الرسم الهندسي
سنوي تخصص (30 للسعي و 70 للمناقشة النهائية									مشروع تخرج
تقييم مستمر (سنوي)									معامل وورش
التقييم يتم من قبل مدرس المادة ويعتمد على حضور الطالب والامتحانات اليومية والواجبات البيتية									

2- تعتمد بعض المواد التطبيقية الورش فقط على التقييم المستمر خلال السنة من دون اي امتحانات فصلية او نهائية حيث يمثل التقييم الدرجة النهائية. بالإضافة المراقبة المستمرة لحضور الطالب الى المحاضرة النظرية والمختبر حيث يعتبر الطالب غير

مستوفي للمادة إذا تجاوزت ساعات غيابه 10% من مجموع الساعات لتلك المادة. 3- يمنح الطالب بعد

إكماله متطلبات الشهادة أعلاه شهادة الدبلوم التقني في الميكانيك وبيين

الملحق د نموذج من بطاقة درجات تخرج الطالب التي يصدرها القسم والتي تحتوي

على درجات الطالب للسنوات الدراسية الاثنتان والساعات الدراسية وعدد الوحدات لكل

مادة دراسية كما تحتوي على السيرة الدراسية للطالب والتي تتضمن سنة قبول الطالب، سنوات التأجيل، سنوات

الرسوب، سنوات ترفيق القيد والعادة وغيرها. كما يتضمن

الملحق هـ نموذج من الشهادات السنوية التي يمنحها القسم للطالب بعد الامتحانات

النهائية في الدورين الأول والثاني.

4.9 تحليل سوات فيما يخص محور الطالب

أ. نقاط القوة

- قبول الطالب في القسم بمعدلات 0.50%
- وجود لجان إرشادية وتربوية في القسم تأخذ على عاتقها متابعة الطالب وتقديم لهم النصائح والإرشادات التربوية وتساعدهم في تجاوز المشاكل والصعوبات التي يواجهونها.

• رعاية القسم للنشاطات الفنية والرياضية للطلاب وعلى سبيل المثال دوري كرة القدم وكرة الطاولة على مستوى الأقسام والوحدات في الكلية.

• تشكيل لجنة التعريف بالقسم تتولى مهمة التعريف بالقسم في بداية العام الدراسي خصوصا للطلاب الجدد
توضح أهداف ورسالة القسم وتوصيف عمل الخريج من القسم ومناهج القسم وغيرها لكي تساعد الطالب الجدد في عملية اختيار القسم المناسب لهم خلال إجراء عملية توزيع الطالب على الأقسام الهندسية في الكلية.

• استبيان آراء الطالب في السنوات الأخيرة بخصوص المواد الدراسية ومستوى الأسئلة الامتحانية والمعوقات التي تكثف عملية التعليم والتعلم .
• إنشاء مكتبة إلكترونية تحتوي على الكثير من الكتب الإلكترونية للمساعدة في سد النقص الحاصل بالكتب الورقي.

ب. نقاط الضعف

- في بعض الأحيان يحصل أن يكون قبول الطالب في القسم ليس باختياره أما بسبب المعدل أو خطأ في استمارة القبول.
- عدم وجود شعبة أو وحدة ترعى شؤون الخريجين وتتواصل معهم.
- عدم وجود رابط الكتروني للقسم ضمن موقع المعهد للخريجين يمكن التواصل معهم والاستفادة من آراء التغذية الراجعة في تحسين عملية التعليم والتعلم.
- ضعف برنامج التدريب الصيفي بالرغم من أهميته بسبب عدم جدية مواقع التدريب وضعف المتابعة من قبل اللجان المختصة وبعد هذه المواقع حيث أن الطالب عادة يختار الموقع القريب من محل سكنه.
- عدم وجود آلية لتفعيل العلاقات بين الأقسام والمعاهد المناظرة عربيا وعالميا.

ج. الفرص

- التعرف على البرامج التعليمية والتدريبية التي تعلن عنها الجامعات العربية والعالمية وتوجيه الطالب للاستفادة منها.
- محاولة إيجاد آلية للترويج لبرنامج القسم الاستقطاب الطالب.

د. التهديدات

- قلة حصول الخريجين على وظائف يؤدي إلى قلة حماس الطالب وعدم الاهتمام بالدراسة والتكاسل والابتعاد عن الأبداع.
- زيادة المنافسة من قبل الكليات الأهلية والجامعات العربية والعالمية في مجال التخصصات الدقيقة.

5. المناهج الدراسية

5.1. ملائمة البرنامج مع محتوى المناهج الدراسية:

إن البرنامج الدراسي لقسم التقنيات الميكانيكية بحاجة إلى تطوير لكي يناسب بشكل كامل أهداف ورسالة القسم إضافة إلى ذلك ال تتوفر آلية لتقييم نتائج التعليم ولم ترد إلى القسم أية ملاحظات من الجهات المستفيدة تبين وجهات نظرها بمستوى الخريج لغرض تصويب أو تعديل المنهج لذا من الضروري جدا تشكيل لجان تقييم سوق العمل.

5.2. نوعية التعلم ومعايير منح الشهادة:

ال توجد معايير وآلية يمكن تطبيقها للنظر في تقييم نوعية التعلم باستثناء إكمال متطلبات المنهج المقرر على مدى سنتان دراسية وكذلك متطلبات التدريب الصيفي.

5.3. التجانس الأكاديمي للبرنامج الدراسي:

على الرغم من وجود تجانس وتماسك إلى حد ال بأس به بين مفردات البرنامج الدراسي من السنة الدراسية الأولى إلى التالية إلا أنه بحاجة إلى تطوير لزيادة مقدار التجانس والتماسك.

5.4. تناسق المناهج الدراسية مع الأهداف التعليمية للقسم:

يبين الجدول في المحور الثالث مدى تناسق الأهداف التعليمية للدراسة الأولية في القسم مع معايير المخرجات التعليمية الخاصة بمجلس الاعتماد للهندسة والتكنولوجيا، كما بين الجدول 3-6 مدى تناسق برنامج القسم مع معايير المخرجات الخاصة بمجلس الاعتماد للهندسة والتكنولوجيا . ABET

5.5. تحقيق نواتج التعليم:

يتم التحقق من نواتج التعليم من خلال:

- اختبارات الطالب بأنواعها المختلفة النظرية والعملية اليومية والفصلية والسنوية.
- تكليف الطالب بإعداد تقارير تخص المواد الدراسية التي يدرسونها.
- تكليف الطالب بعمل تصميم معدات بسيطة أو تصنيع أجهزة.
- تكليف الطالب بإعداد التقارير المخبرية.
- إعداد مشروع التخرج ضمن السنة الدراسية الثانية حيث يتم اختبار المهارات العلمية والعملية التي اكتسبها الطالب.

5.6. الكتب المنهجية:

عادة يقوم التدريسي خلال المحاضرة الأولى لكل مادة دراسية بتزويد الطالب بأسماء الكتب المنهجية والمساعدة التي يمكن الاستفادة منها في التعلم. كم تم إنشاء مكتبة إلكترونية تحتوي على الكثير من الكتب المنهجية والكتب المساعدة وذلك لسهولة حملها وتصفحها من قبل الطلبة.

5.7. تحليل سوات فيما يتعلق بالمناهج الدراسية:

أ. نقاط القوة

- إن مفردات المناهج الدراسية تغطي إلى حد ما المواضيع الهندسية ضمن البرنامج.
- يمكن اعتبار الكتب المنهجية والمصادر المعتمدة خاصة الكتب الإلكترونية حديثة إلى حد ما.

- وجود توصيف لمفردات المناهج الدراسية يصل إلى حد توزيع الساعات الأسبوعية على مواضيع كل مادة دراسية ويتم تعميم هذا التوصيف سنويا على التدريسيين.
- تناسق المواضيع المختارة ضمن برنامج القسم مع الأهداف التعليمية للقسم.

ب. نقاط الضعف

- عدم وجود خطة ملزمة لتحديث المناهج خلال فترات محسوبة كأن تكون كل أربع سنوات.

ج. الفرص

- شيوع مفاهيم ضمان الجودة لدى القيادات الأكاديمية في وزارة التعليم العالي والجامعات مما أدى إلى حصول القناعات من أجل السعي الحثيث للحصول على الاعتماد الأكاديمي.
- التنسيق مع جامعات عالمية رصينة حاصلة على الاعتماد الأكاديمي لبرامجها من أجل اختصار الوقت والجهد للوصول إلى مرحلة متقدمة في تطوير المناهج.

د. التهديدات

- وجود فجوات بين مناهج القسم ومناهج الأقسام المناظرة في المعاهد والجامعات العالمية بسبب غياب التنسيق.
- عدم تلبية متطلبات سوق العمل التي تتغير وتتطور دائما من خلال المناهج الدراسية.

6. الهيئة التدريسية
6.1. التدريسيون:

يبين الجدول أدناه أسماء التدريسيين في القسم وألقابهم العلمية وشهاداتهم وأعبائهم التدريسية والإدارية. كما أن الجدول 6-2 يبين إحصائية بإعداد التدريسيين وألقابهم العلمية وشهاداتهم الأكاديمية.

جدول أسماء التدريسيين في القسم وألقابهم العلمية واختصاصاتهم وشهاداتهم وأعبائهم التدريسية والإدارية.

ت	اسم التدريسي	الشهادة	اللقب العلمي	الختصاص العام	الختصاص الدقيق	المهام
1	سلام عادل علي	ماجستير	مدرس مساعد	هندسة الانتاج والمعادن	هندسة صناعية	رئيس قسم ورئيس اللجنة المتحانية الفرعية وعضو اللجنة امتحانية الرئيسية في المعهد وارشاف مشاريع تخرج، رئيس لجنة الاعتمادي البرامجي، عضو مجلس الاستشاري الصناعي. رئيس اللجنة العلمية في القسم عضو لجنة صالحة التدريس
2	عصام ظاهر حاجم	ماجستير	مدرس مساعد	مكائن والآت	مكائن والآت	مقرر قسم وتدرسي وعضو لجنة امتحانية فرعية في القسم وعضو اللجنة العلمية في القسم
3	تركي ديوان حسين	ماجستير	مدرس مساعد	هندسة التصنيع	هندسة التصنيع	معاون العميد للشؤون الادارية والعلمية وتدرسي وارشاف مشاريع تخرج ومشرف مختبر
4	رشا عبد الخضر عبدالله	ماجستير	مدرس مساعد	الهندسة الحرارية	الهندسة الحرارية	تدرسي وعضو لجنة العلمية، عضو لجنة صالحة التدريس، لجنة متابعة تطبيق مفردات المنهج.
5	تماضر سالم موسى	ماجستير	مدرس مساعد	هندسة المواد	هندسة المواد	تدرسية وارشاف مشاريع تخرج. ومسؤولة شعبة التخطيط في المعهد
6	نافع محسن عجمي	ماجستير	مدرس مساعد	هندسة ميكانيك	هندسة ميكانيك	تدرسي قسم التقنيات الميكانيكية
7	وميض كاظم مطلق	ماجستير	مدرس مساعد	هندسة حاسبات	هندسة حاسبات	رئيس قسم التقنيات الكهربائية

6.2. تطوير قابلية التدريسيين:

يتم تطوير قابلية التدريسيين من خلال إشراكهم في دورات طرائق التدريس التي تقام في مركز تطوير المالكات وكذلك من خلال إقامة الحلقات الدراسية على مستوى القسم حيث يكلف كل تدريسي بإعداد حلقة دراسية عن أحد المواضيع العلمية ويتم إلقائها بحضور الكادر التدريسي في القسم ويخضع الموضوع إلى المناقشة وتسجل الملاحظات الضرورية حيث يستفاد من ذلك في صقل شخصية التدريسي ومساعدته في إدارة النقاش والدفاع وإبداء الرأي التي من شأنها أن تساعد في رفع المستوى العلمي للتدريسي وتطوير قابليته. كذلك فقد شارك العديد من تدريسي القسم في السنوات الأخيرة بدورات داخل وخارج القطر كان لها أثر إيجابي في زيادة الطالع وتطوير المهارات كما يشارك معظم تدريسي القسم سنويا بالعديد من المؤتمرات العلمية التي تقيمها الجامعات العراقية كباحثين أو كمشاركين.

الجدول يبين أعداد التدريسيين وألقابهم العلمية وشهاداتهم الأكاديمية .

المجموع	اللقب العلمي												الشهادة	
	مدرس مساعد			مدرس			أستاذ مساعد			أستاذ				
	م	أ	ذ	م	أ	ذ	م	أ	ذ	م	أ	ذ		
--	--	--	--	--	--	--	--	--	--	--	--	--	--	دكتوراه
7	1	6	7	1	6	--	-	--	--	--	--	--	--	ماجستير
7	1	6	7	1	6	--	--	--	--	--	--	--	--	المجموع

6.3. نسبة عدد الطالب إلى عدد التدريسيين:

يبين الجدول أدناه نسبة عدد الطلبة إلى عدد التدريسيين في القسم لمختلف الألقاب العلمية والشهادات.

الجدول أدناه يبين نسبة عدد الطلبة إلى عدد التدريسيين

نسبة الطالب الى التدريسيين	عدد الطالب	عدد التدريسيين		
			دكتوراه	الشهادة
1: 35	20	7	ماجستير	
			أستاذ	اللقب العلمي
			أستاذ مساعد	
			مدرس	
1: 35	20	7	مدرس مساعد	

6.4. البحث العلمي:

يساهم التدريسيون في القسم بعدد من البحوث العلمية وبنسبة ال تقل عن بحث واحد لكل تدريسي سنويا يتم نشر معظمها في مقالة عالمية تصدرها مقالة تحت قواعد بيانات سكوبس وكالريفيت، وبسبب عدم وجود التخصيصات المالية تنعدم نسبة المشاركة في المؤتمرات الإقليمية والعالمية، كما أن عدم وجود برنامج للدراسات العليا في القسم يسبب إلى حد ما في قلة عدد وضعف مستوى البحوث المقدمة.

6.5. الموارد البشرية:

كما هو واضح من الجدول الذي يمثل عدد التدريسيين في القسم وشهاداتهم وألقابهم فإن هنالك قلة في عدد التدريسيين الذين يحملون شهادة الدكتوراه والماجستير. كما أن القسم يفتقر إلى التدريسيين الذين يحملون لقب أستاذ ويوجد 4 تدريسيين يحملون لقب مدرس مساعد ولكن يوجد لدى القسم إصرار في رفع مستوى موارده البشرية من خلال إيفاد عدد من التدريسيين للحصول على شهادة الدكتوراه من الجامعات العالمية الرصينة وأيضا من خلال تشجيع وحث التدريسيين على تقديم البحوث القيمة التي تساعد في ترقية العلمية.

6.6. سبل تعزيز قدرات التدريسيين:

إن القسم ليس لديه الحرية في اختيار الكادر التدريسي كون التعيينات تصدر بأوامر وزارية ملزمة التنفيذ كما أن قلة الكادر التدريسي في القسم يجعل القسم يقبل بأي تدريسي مهما كانت كفاءته لغرض سد النقص. لذا فإن أي تطوير في عملية التعلم فهي تأتي من الحافز الفردي للتدريسي من خلال استمرار البحث والطالع على المصادر الحديثة واستغلال شبكة الإنترنت للاطلاع على مواقع الجامعات العالمية واقتباس الأساليب الحديثة في عملية التعليم والتعلم.

6.7. دور القسم في تصميم المناهج:

أن عملية تصميم المناهج تتم في التشاور بين قيادات الأقسام الهندسية أثناء اجتماعات اللجنة القطاعية حيث يطرح كل قسم مقترحاته ووجهات نظره التي كونها من خلال المناقشات المستفيضة بين أعضاء كادره التدريسي إلا أن هذه العملية تجعل عملية التغيير صعبة بسبب عدم اتفاق آراء جميع الأقسام على بعض النقاط أو المقترحات مما يتم هدر الكثير من الوقت ويجعل عملية التغيير أحياناً مستحيلة.

6.8. تقييم الكادر التدريسي:

يجري تقييم الكادر التدريسي سنوياً من قبل قيادة القسم وفق نماذج خاصة ترسل إلى الكليات من قبل الجامعة وهي نماذج يتم تعميمها إلى الجامعات من قبل وزارة التعليم والعالي والبحث العلمي. تتضمن الاستمارة دور التدريسي خلال السنة الدراسية وتقييم أداءه الوظيفي والبحثي وغيرها من الجوانب التي يمكن من خلالها الوقوف على جوانب القوة والضعف للعمل على تقويم عمل التدريسي بالشكل الذي يعمل على تحسين الأداء وبالتالي السعي إلى رفع مستوى عملية التعلم والبحث العلمي من أجل تعزيز موقع ومكانة القسم مقارنة مع الأقسام المناظرة في المعاهد والجامعات العالمية المرموقة.

6.9. تحليل سوات فيما يخص الهيئة التدريسية:

أ. نقاط القوة

- تنوع التخصصات الدقيقة للكادر التدريسي.
- إكمال جميع التدريسيين لنصابهم التدريسي إضافة إلى تكليف مع ضمهم بساعات إضافية.
- حصول معظم التدريسيين على ترقية علمية خصوصاً من درجة مدرس مساعد إلى مدرس
- تعتبر نسبة الطلبة إلى تدريسي مقبولة إلى حد ما.

ب. نقاط الضعف

- قلة عدد التدريسيين الحاصلين على مدرس واستاذ مساعد واستاذ.
- التدريسيين الحاصلين على شهادة الدكتوراه.
- قلة فرص الاحتكاك مع المؤسسات الأكاديمية العالمية مما يؤثر سلبا على إمكانية الطالع على الأساليب الحديثة في عمليتي التعليم والتعلم.

ج. الفرص

- زيادة دعم البرامج التدريبية للكوادر التدريسية من قبل الوزارة لغرض إطلاع أكبر عدد ممكن من التدريسيين على الأساليب الحديثة المتبعة في أنظمة التعليم العالي في

العالم .

- تفعيل الاتفاقيات بين القسم والقسم المناظرة في العالم لزيادة خبرات التدريسيين.
- زيادة فرص الحصول على شهادة الدكتوراه لغرض دعم برامج الدراسة الأولية وإمكانية فتح دورات في التخصص .

د. التهديدات

- الانتقالات المستمرة لبعض التدريسيين وخصوصا من حملة شهادة الدكتوراه إلى الكليات أو الجامعات الأخرى.
- الخبرة المتواضعة لبعض التدريسيين يحول أحيانا دون تطبيق المنهج الدراسي بالشكل السليم.

7. المختبرات والقاعات الدراسية

7.1. المختبرات

يبين الجدول أدناه المختبرات المخصصة لطالب القسم ومساحاتها

جدول يبين مختبرات القسم ومساحاتها

ت	أسم المختبر	المساحة/م ²	المساحة الكلية/م ²	عدد الطالب الكلي	معدل المساحة م ² / طالب
1	مختبر الميكانيك الهندسي	50	3600	20	1:48
2	مختبر تقنية الكهرباء	90			
3	مختبر المعادن	75			
4	عمليات التشغيل والتشكيل	75			
5	مختبر القياسات	50			
6	مختبر الحاسبات والرسم الهندسي	100			
7	مختبر الحاسبات والرسم الصناعي	80			
8	المعامل الميكانيكية	2800			

7.2. أجهزة الحاسوب والكتب المتوفرة في القسم:

يبين الجدول أدناه أجهزة الحاسوب المتوفرة في القسم والغرض منها، بينما الجدول الذي يليه عدد الكتب المتوفرة للطالب والتي توزع من قبل مجانية التعليم وكذلك المتوفرة في مكتبة المعهد:

جدول يبين أجهزة الحاسوب المتوفرة في القسم

الغرض	عدد أجهزة الحاسوب	عدد الطالب الكلي	النسبة
تدريب في مختبر الحاسبات	25	20	1.25: 1
الرسم الهندسي والصناعي بالأوتوكاد	20	20	1: 1

جدول يبين الكتب المتوفرة للطالب

النسبة	عدد الطالب الكلي	عدد الكتب	المكان
	75		مجانية التعليم
	75		مكتبة المعهد

7.3 القاعات الدراسية:

يبين الجدول أدناه القاعات الدراسية المخصصة لطالب القسم ومساحاتها:

جدول يبين عدد القاعات الدراسية ومعدل المساحة المخصصة لكل طالب.

ت	الصف	المساحة م ²	عدد الطالب	معدل المساحة م ² / طالب
1	الصف الأول	4 قاعات ومساحة كل قاعة 96 متر مربع	32	1:12
2	الصف الثاني		43	1:9
المجموع		384	75	1:5

7.4 مستوى تأثيث القاعات الدراسية:

يمكن القول بأن مستوى تأثيث القاعات الدراسية يعتبر متواضعا، حيث تحتوي القاعة الدراسية على اللوحة البيضاء، و4 أجهزة تكييف كما أن مقاعد الطالب رديئة وتحتاج إلى الصيانة المتكررة وال تتوفر تخصيصات مالية كافية الست بدالها إضافة إلى ذلك عدم توفر التقنيات الحديثة المستخدمة في التعليم كأجهزة العرض أو اللوحات الذكية أو الشاشات الكبيرة أو أجهزة الحاسوب حيث تساعد هذه التقنيات التدريسي في عملية عرض المادة العلمية بسهولة وبسرعة أكبر وتجعل من الممكن تقديم وسائل إيضاح تساعد الطالب على سرعة استيعاب وتقبل المادة العلمية.

7.5

تحليل سوات فيما يخص المختبرات والقاعات الدراسية:

أ. نقاط القوة

- عدد القاعات الدراسية المتوفرة حاليا يعتبر كافيا لتغطية جدول المحاضرات.

ب. نقاط الضعف

- إن المساحة المتاحة لكل طالب فيما يتعلق بالمختبرات تعتبر غير كافية.
- قلة عدد الأجهزة والمعدات المتاحة لبعض المختبرات.
- إن مستوى تأثيث القاعات الدراسية يعتبر متواضعا.

ج. الفرص

- زيادة التخصيصات المالية اللازمة لبناء مختبرات نموذجية بمساحات كافية ومجهزة بالأجهزة والمعدات المختبرية الحديثة.
- زيادة التخصيصات المالية لتأثيث القاعات الدراسية وتجهيزها بالتقنيات الحديثة الضرورية.

د. التهديدات

ضعف أداء الطالب في تنفيذ التجارب المختبرية بالنسبة للتجارب التي يتم فيها استخدام جهاز واحد أو جهازين حيث يؤدي ذلك إلى عدم تمكن جميع الطالب من تنفيذ التجارب بأنفسهم بل يكتفوا بمشاهدة زملائهم أو كادر المختبر فقط أثناء تنفيذ مثل هكذا تجارب مما ينعكس سلبا على المستوى العلمي للطالب وذلك أهمية الجانب العملي في التخصصات الهندسية.

8. الجانب المالي

8.1. آلية الصرف:

يرتبط القسم بعمادة المعهد التقني/ الناصرية إذ توجد فيها شعبة مالية مستقلة حيث تمتلك صلاحيات الصرف والشراء وتأمين الاحتياجات اللازمة وحسب الصلاحيات الممنوحة لمعادات المعاهد والكليات. يقوم المعهد بوضع خطة في تحديد حاجتها من الموازنة السنوية وطلبها من رئاسة الجامعة التقنية الجنوبية لتأمين تلك التخصيصات بما يتواءم وحاجة المعهد والأقسام العلمية.

تعمل الجامعة على توزيع التخصيصات المالية على الكليات والمعاهد وحسب ما يتوفر لديها مع الأخذ بنظر الاعتبار حاجة الكليات والمعاهد الفنية لتغطية فقرات الموازنة المختلفة. يتم تشكيل لجنة مشتريات وبإشراك عضو مالي تقع على عاتقها مهام شراء وتأمين احتياجات المعهد والأقسام العلمية من كافة المواد وحسب ما تطلبه الأقسام وعمادة المعهد وضمن فقرات الموازنة المالية والمتوفرة منها .

8.2. نسبة الصرف على البحث العلمي وتطوير قابليات التدريسيين:

تفتقر فقرات الصرف على البحث العلمي بشكل ملحوظ والذي يكون له أثر سلبي في مجال تطوير البحث العلمي وخصوصا في مجال مشاركة الباحثين في نشر البحوث أو حضور المؤتمرات العلمية حيث يتكفل التدريسي بالمساهمة بالقدر الأكبر من الصرف لتأمين نشر البحوث في المقالة أو المؤتمرات العلمية. كذلك ال يتكفل المعهد أو الجامعة في حالة إيفاد التدريسي لحضور المؤتمرات أو الدورات المحلية والإقليمية بصرف مخصصات الإيفاد إلا بشكل محدود جدا حيث يتكفل التدريسي ومن حسابه الخاص بالنفقات من أجور النشر أو التسجيل أو النقل داخل وخارج القطر.

8.3. تحليل سوات فيما يخص الجانب المالي:

أ. نقاط القوة

- رواتب الموظفين والتدريسيين والمحاضرين الخارجيين يتم تأمينها من الموازنة السنوية.
- يحافظ المعهد على المستوى العلمي الجيد لعدم تأثير الجانب المالي على عملها والتي تعاني منه الكليات والمعاهد التي تعتمد أسلوب الدراسة فيها على ما يدفعه التلميذ من مستحقات مالية لتأمين الدراسة والذي يؤدي إلى تدني المستوى العلمي.

- الزيادات التي طرأت على رواتب الكوادر التدريسية وموظفي وزارة التعليم العالي حفزت العديد من الكوادر التي عانت في السنوات السابقة من قلة المردودات المادية للبحث عن فرص عمل في جامعات خارج القطر من السعي إلى العودة للعمل في الجامعات العراقية.

- تتكفل الوزارة بتأمين كافة احتياجات الطلبة التي تتطلبها العملية التعليمية من أجهزة ومواد

وأثاث.

ب. نقاط الضعف

- قلة التخصيصات المالية في بعض الجوانب المهمة ومنها البحث العلمي وتخصيصات شراء الأجهزة المخبرية الحديثة لغرض مواكبة تطورات العصر.

ج. الفرص

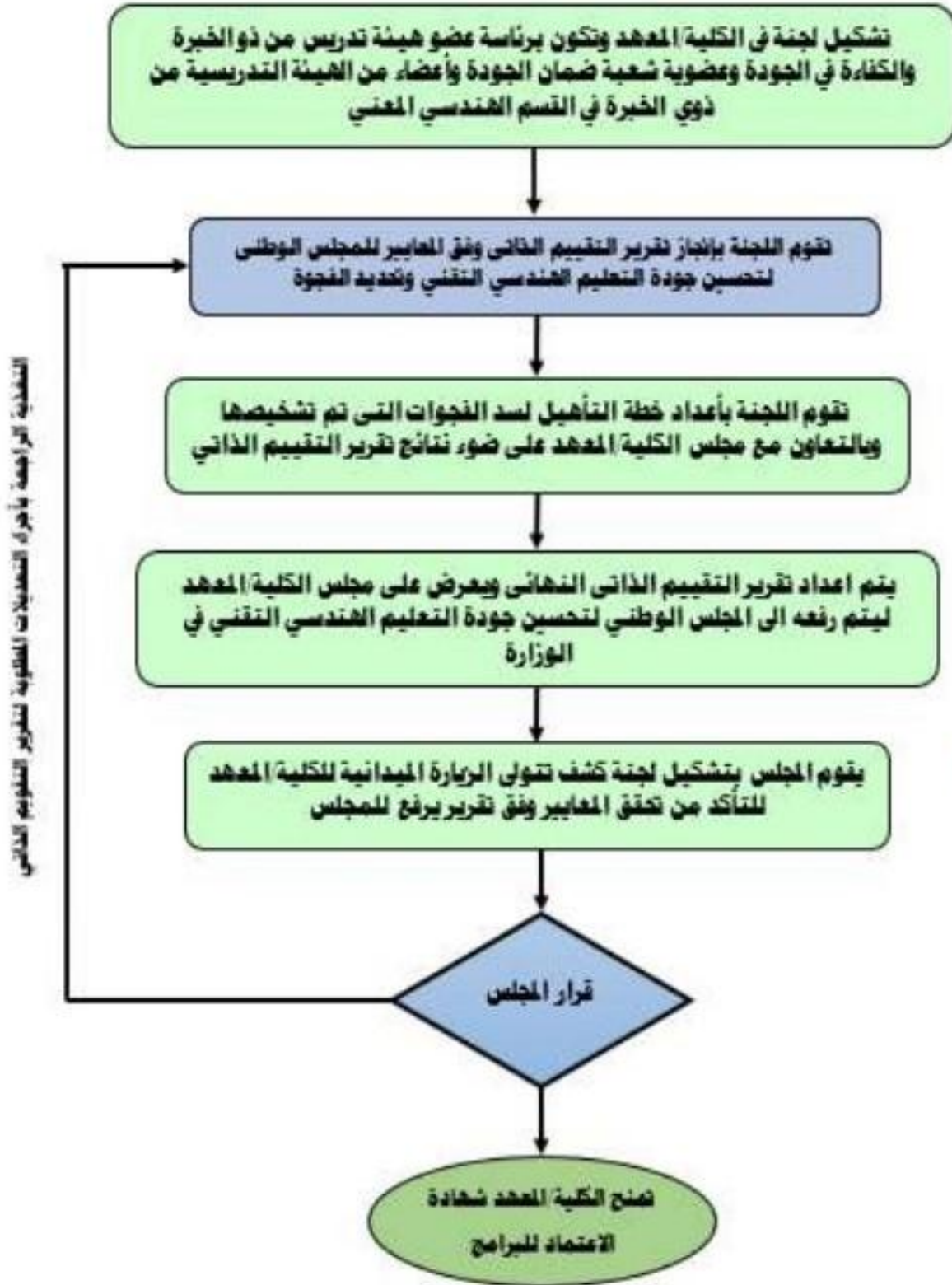
- سهولة تأمين الموارد المالية عند توفرها لتغطية احتياجات القسم من أجهزة ومواد أخرى.
- تفعيل آلية التعاون المشترك لتوفير موارد مالية تساعد في تغطية بعض النفقات التي لا تتوفر موارد لها أو محدودية الموازنة.

د. التهديدات

- عدم وجود تعيينات للكوادر الشابة الجديدة حتى المتفوقة علميا يحد من إمكانية تطوير أو تنفيذ بعض البرامج الطموحة .
- عدم استطاعة القسم من التعاقد مع كوادر إدارية أو فنية أو تدريسية لتلبية احتياجاته بسبب عدم وجود تمويل ذاتي يمكن استخدامه لتغطية نفقات صرف الرواتب.

الملاحق

مخطط انسيابي لاعتماد البرامج في الكليات والمعاهد



آلية التحقق من تطبيق المعايير العامة

ت	نات الأساسية للمعيار	متطلبات المقياس	التطبيق	التوثيق
1	قبول الطلبة	تتسم عمليات القبول والتسجيل بالكفاءة وسهولة الاستخدام للطلبة المسجلين.	كلي	لجنة الاستقبال
		ترتبط أنظمة الحاسب الآلي المستخدمة في عمليات القبول مع أنظمة تسجيل واسترجاع المعلومات.	كلي	القبول المركزي
		تتسم معايير القبول بوضوحها، ومناسبتها للمنظمة التعليمية.	كلي	محضر التوزيع
		يتم تطبيق معايير القبول على الجميع بصورة منتظمة وعادلة.	كلي	محضر التوزيع
		يتم تحصيل الرسوم الدراسية - إذا كانت هناك رسوم- عند التسجيل .	كلي	لجنة الاستقبال
		تعمل المنظمة التعليمية على توفير مرشدين لتقديم العون والمشورة إلى الطلبة قبل بدء عمليات التسجيل وأثناءها.	كلي	لجنة الاستقبال
		تبين المنظمة التعليمية بوضوح القواعد التي تحكم قبول الطلبة الذين لديهم ساعات معتمدة من دراسات سابقة.	كلي	دليل شؤون الطلبة
		تم اتخاذ القرارات المتعلقة بمعادلة الساعات المحترقة من دراسات سابقة وإعلانها للطلبة بدء الفصل الدراسي.	كلي	دليل شؤون الطلبة
		تتاح كافة المعلومات المتعلقة بالمنظمة التعليمية للجميع، بما في ذلك المعلومات عن أنواع البرامج والمقررات التي تقدمها، ومتطلبات هذه البرامج، ونوع الخدمات وغيرها من المعلومات الضرورية بحيث يكون الطلبة على علم بما تقدمه المنظمة التعليمية.	كلي	موقع المعهد
		تقوم المنظم التعليمية بعمل برنامج تهيئة وتوجيه شامل للطلبة الجدد لضمان فهمهم التام لمعرفة واجباتهم ومسؤولياتهم.	كلي	لجنة الاستقبال

2	سجلات الطلبة	توفر المنظمة التعليمية الحماية الفعالة لسجلات الطلبة (أي ضرورة الاحتفاظ بالملفات المركزية التي تحتوي على سجلات قبول الطلبة وأدائهم على مر السنين في مكان آمن، بالإضافة إلى الاحتفاظ بسجلات احتياطية في مبنى منفصل أو خارج المنظمة التعليمية)	كلي	صور اللجنة الامتحانية و تعليمات ادارة الامتحانات
		توجد تعليمات وسياسة رسمية واضحة تحدد محتوى سجلات الطلبة الدائمة، ومدة الاحتفاظ بها والتخلص منها.	كلي	تعليمات ادارة الامتحانات
		يوفر نظام سجلات الطلبة في المنظمة التعليمية وبصورة دورية البيانات الإحصائية المطلوبة للتخطيط وللتقارير ولضمان الجودة للأقسام والكليات ومركز الجودة.	كلي	واجهة برنامج اللجنة الامتحانية
		هنالك قواعد واضحة يتم الالتزام بها، للحفاظ على سرية المعلومات وضبط عملية الوصول إلى سجلات للطلبة.	كلي	تعليمات ادارة الامتحانات
		تقوم المنظمة التعليمية بمكننة الإجراءات (آلية أو على الحاسوب) الخاصة بمتابعة أداء الطلبة الدراسي وتقديمهم طوال مدة بقائهم في البرامج، وتوجد مواعيد محددة يلتزم الجميع بها، تحدد مواعيد تسليم النتائج، وتسجيلها، وتحديث السجلات.	كلي	التقويم الجامعي
		يتم الانتهاء من النتائج والموافقة عليها رسمياً، وإخطار الطلبة بها حسب المواعيد المحددة في أنظمة المنظمة التعليمية.	كلي	
		يتم التحقق رسمياً من أحقية الطالب في التخرج حسب متطلبات البرنامج والمقررات.	كلي	تعليمات
3	تخطيط خدمات الطلبة وتقويمها	تعمل المنظمة التعليمية على وضع خطط رسمية لتقديم الخدمات الطلابية وتحسينها، كما تعمل على متابعة تنفيذ هذه الخطط وفعاليتها بشكل دوري.	كلي	شعبة النشاطات الطلابية
		يتولى أحد أعضاء هيئة التدريس أو لجنة متخصصة أو وحدة إدارية مسؤولية الإشراف على الخدمات الطلابية وتطويرها.	كلي	شعبة النشاطات الطلابية
		تتم مراقبة فعالية الخدمات ومناسبتها بشكل دوري من خلال عمليات متنوعة تشمل استطلاعات	جزئي	مطبق بدون توثيق

		آراء الطلبة حول حجم استخدامهم لهذه الخدمات، ومدى رضاهم عنها، ويتم تعديل الخدمات الطلابية بناء على نتائج التقييم والتغذية الراجعة.		
النادي الطلابي و المكتبة و القاعة	كلي	توفر المنظمة التعليمية الأماكن المناسبة والدعم المالي الكافي للخدمات الطلابية المطلوبة.		
النشاطات الطلابية	كلي	تقدم المنظمة التعليمية المساعدة الإدارية والتنظيمية عند الحاجة، كما توفر الإشراف الكافي للإدارة المالية والتقارير المرتبطة بذلك.		
مطبق بدون توثيق	جزئي	توجد إجراءات أو قواعد واضحة تحدد معايير النشر وسياسة التحرير، ومدى وطبيعة الإشراف الذي تمارسه المؤسسة التعليمية، وذلك في حالة وجود صحف طلابية أو أية منشورات طلابية أخرى.		
لجنة الإرشاد	كلي	هناك أفراد - لديهم المؤهلات المهنية اللازمة- مكلفين بتقديم خدمات الإرشاد التربوي للطلبة أو في حقل الخدمات الطبية.	الخدمات الارشادية والطبية	4
وحدة الإرشاد	كلي	يتم الوصول للخدمات الطبية والإرشادية بسهولة وتكون متاحة عند الحاجة إليها، ويتم تقديم خدمات سريعة في الحالات الطارئة.		
محاضرات الإرشاد	كلي	ي قدم الإرشاد الأكاديمي والتخطيط المهني والتوجيه الوظيفي في الكليات أو الأقسام أو غيرها من المواقع المناسبة داخل المنظمة.		
لجنة الإرشاد	كلي	تتاح خدمات الإرشاد النفسي والشخصي للطلاب ويسهل وصولهم إليها من أي جزء من أجزاء المنظمة التعليمية.		
لجنة الإرشاد	كلي	توفر المنظمة التعليمية الحماية المناسبة ويتم تعزيزها بالأنظمة أو القواعد السلوكية للحفاظ على سرية الأمور الشخصية التي يناقشها الطلبة مع هيئة التدريس، والموظفين المختصين.		
مطبق بدون توثيق	جزئي	توجد آليات متابعة فعالة لضمان الاهتمام بما فيه صالح الطلبة، وتقييم جودة الخدمات المقدمة لهم.		
النشاطات الطلابية	كلي	يتم اتخاذ الإجراءات اللازمة لتنظيم وتشجيع مشاركة الطلبة في النشاطات الثقافية، كالاشتراك في النوادي، والجمعيات، والمناسبات الخاصة في الفنون التشكيلية	أنشطة الطلبة اللاصفية	5

		والمعارض العلمية والمجالات الأخرى التي تتلاءم مع اهتماماتهم واحتياجاتهم.		
النشاطات الطلابية	كلي	تعمل المنظمة التعليمية على توفير الفرص من خلال تجهيز المرافق وتنظيم المناسبات الملائمة لتسهيل التفاعل الاجتماعي غير الرسمي للطلبة مع بعضهم البعض كحفلات التعارف وغيرها.		
النشاطات الطلابية	كلي	تشجع المنظمة على مشاركة الطلبة في النشاطات الرياضية لكل من الماهرين في الرياضة وغيرهم ولكال الجنسين، وتقوم بتنظيم نشاطات رياضية تنافسية وأخرى غير تنافسية يمكنهم المشاركة فيها.		
مطبق بدون توثيق	جزئي	تتم مراقبة مدى مشاركة الطلبة في النشاطات اللاصفية، كما تتم مقارنتها مرجعياً بمشاركة الطلبة في منظمات أخرى مماثلة، كما يتم تطوير استراتيجيات لتحسين مستويات المشاركة عند الضرورة.		
			الملاحظات	
			الرأي المستقل	
		كل المؤشرات	المؤشرات التي تم أخذها بالاعتبار	
		توثيق المؤشرات	أولويات التحسين	

المعيار الثاني: أهداف البرنامج التعليمي				
يجب أن تحدد رسالة المنظمة التعليمية بوضوح تام وبشكل مناسب للأهداف أو الأغراض الأساسية للمؤسسة، كما يجب أن تحدد أولوياتها، وأن تكون الرسالة مؤثرة في توجيه التخطيط والعمل داخل المنظمة التعليمية.				
ن	المكونات الأساسية للمعيار	متطلبات المقياس	التطبيق	التوثيق
1	مناسبة رسالة المؤسسة	تتنسق صيغة (عبارة) الرسالة مع قرار أو مرسوم (وثيقة) تأسيس المنظمة التعليمية (بما في ذلك أية أهداف أو غايات تحدها اللوائح أو الأنظمة أو غير ذلك من الوثائق المشابهة).	كلي	الرسالة
		تتناسب صيغة الرسالة مع طبيعة المنظمة التعليمية، ومع ما يتوقع منها من أداء.	كلي	الرسالة
		ترتبط الرسالة باحتياجات المجتمع أو المجتمعات التي تخدمها المنظمة التعليمية.	كلي	الرسالة

الرسالة	كلي	تتوافق الرسالة مع المتطلبات الثقافية والاقتصادية لجمهورية العراق		
الرسالة	كلي	يتم توضيح الرسالة للمستفيدين من المنظمة التعليمية، ويمكن إصدار بيان توضيحي يلقي الضوء على الجوانب الأساسية للبيئة التي تعمل المنظمة التعليمية فيها ما لم يكن بالاستطاعة من عقد ندوات عامة لشرح مفرداتها		
الرسالة	كلي	صيغة الرسالة محددة بقدر كاف وتقدم دليلاً إرشادياً فعال لتوجيه عملية صنع القرار والاختيار من بين استراتيجيات التخطيط البديلة.	2	فائدة صيغة رسالة المؤسسة
الرسالة	كلي	ترتبط صيغة الرسالة بجميع الأنشطة (المهام) الرئيسية في المنظمة التعليمية.		
الرسالة	كلي	صيغة الرسالة ممكنة التحقيق من خلال استراتيجيات فعالة تنفذ في حدود مستوى موارد المنظمة المتوقع توفرها.		
الرسالة	كلي	صيغة الرسالة واضحة بما يكفي لتزويد المسؤولين بالمؤسسة بمحاكاة لتقويم التقدم نحو غايات وأهداف المنظمة التعليمية.		
محضر الرسالة	كلي	تم تحديد الرسالة بالتشاور مع المستفيدين الأساسيين في المنظمة التعليمية ذاتها وفي المجتمع الذي تخدمه وهي تحظى بتأييدهم.	3	وضع الرسالة ومراجعتها
مجلس القسم و مصادقة مجلس المعهد	كلي	تم اعتماد صيغة رسالة المنظمة التعليمية رسمياً من قبل المجلس الإداري الأعلى (مجلس المعهد أو مجلس القسم) للمنظمة التعليمية.		
	جزئي	يراجع المجلس الإداري الأعلى للمنظمة (مجلس المعهد أو مجلس القسم) بصفة دورية صيغة الرسالة، ويقوم بتأكيد اعتمادها أو تعديلها أو تحديثها - حيثما يكون ذلك مناسباً - في ضوء الظروف المتغيرة.		
مطبق بدون توثيق	جزئي	يتم تعريف المستفيدين برسالة المنظمة التعليمية وأي تغيرات قد تطرأ عليها بشكل دائم.		
مطبق بدون توثيق	جزئي	تستخدم الرسالة كأساس للتخطيط الاستراتيجي على المدى المتوسط (خمس سنوات على سبيل المثال).	4	استخدام الرسالة
مطبق بدون توثيق	جزئي	يتم اللعان عن صيغة الرسالة في جميع وحدات المنظمة التعليمية، ونحظى بتأييد ودعم هيئة التدريس		

		والموظفين والطلبة والجهات المستفيدة (حقل العمل).		
مطبق بدون توثيق	جزئي	تستخدم الرسالة بصورة منظمة باعتبارها موجها لتوزيع الموارد واتخاذ القرارات المتعلقة بالمشاريع أو السياسات المهمة بالقسم العلمي.		
الرسالة و الأهداف	كلي	تتوافق الغايات المتوسطة والطويلة المدى الخاصة بتطوير المنظمة التعليمية وبرامجها ووحداتها التنظيمية مع الرسالة وتدعها.	5	العلاقة بين الرسالة و الرؤية و الهدف
الرسالة و الأهداف	كلي	تمت صياغة الرؤيا بصورة واضحة بحيث يمكن استخدامها كدليل إرشادي فعال لتوجيه عمليات التخطيط وصنع القرار وفق أساليب تتوافق مع الرسالة.		
لجنة جرد سوق العمل	كلي	يتم مراجعة مدى مناسبة غايات المنظمة وأهدافها بصورة دورية، ويعاد إقرارها أو تعديلها حسب الحاجة وبناء على ما تقتضيه الظروف المتغيرة لضمان استمرار دعم هذه الغايات للرسالة.		
مطبق بدون توثيق	جزئي	تتوافق الأهداف الخاصة، التي وضعت للمبادرات المؤسسية بشكل عام، والتي تخص الوحدات التنظيمية الداخلية فيها، مع رسالة المنظمة التعليمية وغاياتها الرئيسة ذات العلاقة بالتطوير والمشتقة من الرسالة.		
مطبق غير موثق	جزئي	صياغة الأهداف الرئيسة مصحوبة بتوصيف لمؤشرات محددة بوضوح وقابلة للقياس تستخدم للحكم على مدى تحقق الأهداف.		
				الملاحظات
		جيد		الرأي المستقل
		كل المؤشرات		المؤشرات التي تم أخذها بالاعتبار
		توثيق المؤشرات		أولويات التحسين

المعيار الثالث: مخرجات البرنامج التعليمي

يجب أن يكون لدى المنظمة التعليمية نظام فعال لضمان أن جميع البرامج العلمية فيها تحقق المستويات العالية للتعلم والتعليم ، ومن خلال متابعة الأداء وتقديم الخدمات الساندة على مستوى المنظمة ، كما يجب أن تكون نواتج (مخرجات) أو حصيلة (تعلم الطلبة محددة بدقة ، ومشفقة مع" أهداف التعليم ال تقني "وذلك في جميع البرامج العلمية ، أما في البرامج التدريبية والمهنية فينبغي أن تتسق نواتج التعلم أيضا مع متطلبات التوظيف أو ما تتطلبه ممارسة المهنة ، كما

يجب أن يتم تقييم مستويات التعلم والتحقق منها من خلال عمليات ملائمة ، وأن تتم مقارنتها بنقاط (معايير أو مستويات) مرجعية خارجية مناسبة و ذات مستوى رفيع ، ناهيك في أن يكون أفراد هيئة التدريس مؤهلين بصورة مناسبة ولديهم الخبرة اللازمة للقيام بمسؤولياتهم التدريسية والتدريبية ، وأن يطبقوا استراتيجيات تدريسية وتدريبية ملائمة لنواتج التعليم المختلفة ، وأن يشتركوا في الأنشطة المناسبة لتحسين كفاءاتهم التدريسية ، كما يجب أن يتم تقييم جودة التدريس والتدريب وفعالية البرامج من خلال تقييمات الطلبة ، ومن خلال استطلاعات آراء الخريجين وأصحاب

الأعمال ، مع أهمية استخدام الأدلة والنتائج المستخلصة من هذه المصادر كأساس لخطط التحسين .وفي حالة تقديم البرامج في أقسام مختلفة للطلاب والطالبات، فإنه ينبغي أن تكون المستويات المطلوبة هي نفسها في الجنسين ، وال بد من توفير الموارد بشكل متكافئ، كما يجب أن يتضمن التقييم بيانات لكل من أقسام المؤسسة.				
ت	المكونات الأساسية للمعيار	متطلبات المقياس	التطبيق	التوثيق
1	المراقبة المؤسسية لجودة التعليم والتعلم	يتم إجراء تقييم شامل لجميع المقترحات الخاصة باستحداث برامج جديدة أو تلك المتعلقة بإجراء تغييرات كبيرة في برامج قائمة، ومن ثم تتم الموافقة على هذه المقترحات من قبل اللجنة الأكاديمية العليا (مجلس الكلية) في المنظمة التعليمية.	جزئي	مطبق بدون توثيق
		عند تقييم البرامج الجديدة أو التغييرات الكبيرة في البرامج من قبل اللجنة الأكاديمية العليا في المنظمة يتم أخذ القضايا والمتطلبات التي نص عليها في معيار التعلم والتعليم في الاعتبار، بما في ذلك أية متطلبات خاصة تنطبق على الحقل الدراسي المعنى، والمتطلبات الخاصة بالخريجين في ذلك التخصص الدراسي.	جزئي	مطبق بدون توثيق
		توضع أدلة إرشادية لتحديد مستويات القرارات اللازمة للموافقة على تغيير المقررات الدراسية والبرامج، وللنظر في المؤشرات والتقارير المطلوبة حول المقررات والبرامج مثال يمكن لرئيس القسم أن ينظر في تقارير جميع المقررات، ثم توافق اللجنة العلمية بالقسم على التغييرات البسيطة المطلوبة لتحديث المقرر، ويمكن أن يتولى العميد النظر في تقارير البرامج التي تتضمن أيضا ملخصا عن المقررات، ويمكن لمساعد رئيس الجامعة للشؤون العلمية ولجنة الجودة واللجان المتخصصة العليا أن ينظروا في الملخص العام لتقارير البرامج وفي البيانات المتعلقة بمؤشرات الأداء، وأن يوافقوا على التغييرات الهامة في المناهج الدراسية بين حين وآخر.	جزئي	مطبق بدون توثيق
		توضع إرشادات توجيهية لتحديد مستويات الموافقة على التغييرات التي تجرى في المقررات والبرامج على أن تجرى التغييرات الطفيفة لتحديث البرامج ومواكبتها للواقع	جزئي	مطبق بدون توثيق

		الحالي والتي تستجيب لتقييمات المقررات بشكل مرن وسريع على مستوى الأقسام وأن تحول التغييرات الجوهرية إلى اللجان العليا للموافقة عليها.	
مطبق بدون توثيق	جزئي	تتم مراجعة البيانات المتعلقة بمؤشرات الأداء الرئيسية لكل البرامج في المنظمة التعليمية، مرة في كل عام دراسي، من قبل رئيس الجامعة أو مساعده للشؤون العلمية واللجنة العليا للجودة فيها مع أهمية أن يصادق عليها (مجلس الجامعة) أو من يخوله.	
مطبق بدون توثيق	جزئي	يتم إعداد التقارير السنوية لجميع البرامج ومراجعتها من قبل الأقسام العلمية ولجان مختصة بالكلية، وتأخذ الإجراءات المناسبة لتنفيذ التوصيات الواردة في تلك التقارير.	
مطبق بدون توثيق	جزئي	يتم القيام بعمليات التقييم الذاتي بصورة دورية (مثال مرة كل سنة أو سنتين) لكل البرنامج باستخدام مقاييس التقييم الذاتي، وتعد تقارير حول هذه العمليات من قبل لجنة الجودة في المنظمة التعليمية أو غيرها من اللجان الأكاديمية ذات العلاقة.	
مطبق بدون توثيق	جزئي	يتم إعداد تقارير حول المستوى العام لجودة التعليم والتعلم للبرامج على مستوى المنظمة ككل بصفة دورية (مثال مرة كل ثالث سنوات)، بحيث تشير لنقاط القوة والضعف المشتركة، ومستويات التفاوت المهمة في جودة الأداء بالبرامج / الأقسام أو الشعب أو الوحدات مقارنة بمثيلاتها بالمنظمات الرديفة.	
مطبق بدون توثيق	جزئي	يتم الرد على تقارير الأقسام الموجهة للكليات أو تقارير الأقسام أو الموجهة للإدارة المركزية العليا بصورة مناسبة، مع تقديم الإجابات المطلوبة على أية تساؤلات أو مقترحات من قبل تلك الجهات.	
مطبق بدون توثيق	جزئي	تضاف مسؤولية متابعة تطوير المناهج والبرامج لمساعد رئيس الجامعة للشؤون العلمية، بالتعاون مع اللجان القطاعية في المنظمة التعليمية، على أن يكون للعمداء/ رؤساء الأقسام مسؤولية تطويرها بتطبيق استراتيجيات محدثة للتحسين كلما تطلب ذلك، والتعامل	

		مع القضايا العامة التي تؤثر على جودة تلك البرامج.		
مطبق بدون توثيق	جزئي	تتعاون الكليات عبر الأقسام العلمية المناظرة المشاركة في تنفيذ استراتيجيات المنظمة العامة للتحسين وتدعمها، كما تقوم بمبادرات إضافية للتعامل مع قضايا الجودة في أقسامهم.		
	غير مطبق	تتكافأ مستويات نواتج التعلم، والموارد المقدمة (بما فيها مصادر التعلم وتوفير الموظفين والموارد اللازمة لإجراء البحوث) في كل الأقسام، وذلك في حالة تقديم البرامج في الأقسام المختلفة، ويتم توفير البيانات المستخدمة في هذه عمليات التقييم ومؤشرات الأداء لجميع هذه الأقسام ولجميع البرامج بشكل عام.		
مسح سوق العمل	كلي	يتم تحديد نواتج (مخرجات) التعلم المستهدفة بعد دراسة رأي الخبراء الأكاديميين والمهنيين ذوي العلاقة في حقل العمل.	نواتج تعلم الطلبة	2
مطبق بدون توثيق	جزئي	تتسق نواتج التعلم المستهدفة مع "أهداف التعليم التقني" لتغطي كافة مجالات التعلم بالمستوى المطلوب.		
مطبق بدون توثيق	جزئي	تتسق نواتج التعلم المستهدفة مع متطلبات ممارسة المهنة في حقل التخصص المعني ، (تتضمن هذه المتطلبات متطلبات الاعتماد الوطني، كما تأخذ بعين الاعتبار متطلبات الاعتماد العالمي لذلك المجال الدراسي).		
مطبق بدون توثيق	جزئي	تقوم المنظمة التعليمية بوضع استراتيجيات شاملة لتنمية الخصائص المعينة التي تحدد لها لدى خريفيها (وهذا يعني أن الخصائص التي ينبغي تمييزها لدى الطلبة تم تحديدها بشكل واضح، ووضعت الاستراتيجيات والآليات المناسبة لتحقيقها وطبقت في كل برامج المنظمة العلمية ، كما وضعت آليات للتقويم وتقديم تقارير التقويم اللازمة عن مدى تحقق هذه الخصائص لدى خريفيها)		
مطبق بدون توثيق	جزئي	يتم استخدام آليات مناسبة لتقويم البرامج، بما في ذلك استبانات آراء الطلبة المتخرجين وبيانات مخرجات توظيف الخريجين وآراء جهات التوظيف والأداء اللاحق		

		للخريجين، وذلك لتوفير الأدلة والبراهين على مناسبة هذه البرامج لنواتج التعلم المستهدفة ومدى تحققها.		
مطبق بدون توثيق	جزئي	تم وضع خطط لتقديم البرامج وتقييمها بصورة مفصلة وواضحة في توصيف البرامج، بحيث تشمل المعارف والمهارات التي يجب اكتسابها.	عملية تطوير البرنامج	3
وصف المقررات	كلي	تم وضع المقررات الدراسية بحيث تتضمن المعارف والمهارات التي يجب اكتسابها، إضافة إلى استراتيجيات التعليم والتقييم اللازمة لمجالات التعلم التي يجب التركيز عليها في كل مقرر.		
وصف القرارات	كلي	تم التنسيق بين المحتوى والاستراتيجيات التي يتم تحديدها في توصيفات المقررات، ويتم تطبيقها في الواقع، لضمان التطوير المستمر لعملية التعلم لمكونات البرنامج في جميع مجالات التعلم.		
مطبق بدون توثيق	جزئي	تتضمن عملية التخطيط للبرنامج اتخاذ أي إجراء ضروري لضمان أن هيئة التدريس لديهم إلمام بالاستراتيجيات المنصوص عليها في توصيف البرنامج وتوصيفات المقررات، وقادرين على استخدامها.		
لجنة تقييم الواقع العلمي	كلي	تم متابعة المجالات الأكاديمية والمهنية، التي يحد الطلاب لها، بصورة مستمرة مع اتخاذ التعديلات الضرورية في البرامج وفي المحتوى والمراجع المقررة لضمان استمرارية مواءمتها وجودتها.		
المجلس الاستشاري الصناعي	كلي	تسضيف المنظمة التعليمية، فرق عمل استشارية مستمرة يشارك في عضويتها ممارسون متميزون في المهن والوظائف ذات العلاقة بالبرامج للمتابعة وتقديم المشورة حول محتوى وجودة البرامج.		
مطبق بدون توثيق	جزئي	يتم تقييم وقبول أو رفض مقترحات البرامج الجديدة أو التعديلات الجوهرية للبرامج من قبل اللجان القطاعية للمنظمة التعليمية العليا، وذلك باستخدام المحاكات التي تكفل إجراء مشاورات مناسبة وشاملة في عملية التخطيط والقدرة على التنفيذ الفعال للبرنامج.		

4	تقييم الطلبة	الآليات المستخدمة في تقييم أداء الطلبة مناسبة أنماط التعلم المطلوبة.	جزئي	مطبق بدون توثيق
		يتم إبلاغ الطلبة بإجراءات تقييم أدائهم عند بداية تدريس المقررات.	جزئي	مطبق بدون توثيق
		تستخدم آليات مناسبة (تتسم بالصدق والثبات)، بالبرامج في جميع أنحاء المنظمة التعليمية، للتحقق من مستويات (معايير) تحصيل الطلبة مقارنة بالنقاط المرجعية ذات الصلة سواء على المستوى الداخلي أو الخارجي) قد تشمل الترتيبات قياسات مثل فحص التصحيح لعينات عشوائية من أعمال الطلبة بواسطة هيئة تدريس من منظمات تعليمية أخرى (وهكذا).	جزئي	مطبق بدون توثيق
		يتم الاستعانة بالمصفوفات أو بأي وسائل أخرى عند تصحيح اختبارات الطالب وواجباتهم ومشاريعهم لضمان أن كل مجالات نواتج تعلم الطلبة المخطط لها قد تمت تغطيتها.	جزئي	مطبق بدون توثيق
		تتخذ الترتيبات اللازمة داخل المنظمة التعليمية لتدريب هيئة التدريس في الجانبين النظري والعملية على كيفية تقييم الطلبة.	جزئي	مطبق بدون توثيق
		وضعت سياسات وإجراءات يتم إتباعها للتعامل مع الحالات التي تكون فيها مستويات تحصيل الطلبة غير ملائمة أو قبيحة بطرق غير منتظمة.	جزئي	مطبق بدون توثيق
		يتم استخدام إجراءات فعالة للتحقق من أن الأعمال أو مشاريع التخرج التي يقدمها الطلبة هي بالفعل من عمل الطلبة أنفسهم.	كلي	مناقشة المشاريع
		تعطى، وبصفة فورية، تغذية راجعة للطلبة حول أدائهم ونتائج تقويمهم خلال كل فصل دراسي.	جزئي	مطبق بدون توثيق
		يتم تقييم أعمال الطلبة بعدالة وموضوعية.	جزئي	مطبق بدون توثيق
		عمليات التظلم الأكاديمي (لجان الاعتراض) معروفة للطلبة وتتسم أعمالها بالعدالة والشفافية.	كلي	لجنة الاعتراضات
5	المساعدات التعليمية للطلبة	هناك أوقات كافية ومحددة في جدول التواجد) يخصصها عضو هيئة التدريس لتقديم المشورة والإرشاد المناسب للطلبة (هذا الأمر يجب أن يتحقق فعلياً، وال	كلي	جدول الأشغال
		يكتفي بمجرد الجدولة للأوقات).		

مطبق بدون توثيق	جزئي	مصادر التدريس) بما في ذلك توفير الموظفين ومصادر التعلم والتجهيزات والتدريب في المواقع الميدانية الأخرى) كافية لضمان تحقيق نواتج التعلم المستهدفة.	
مطبق بدون توثيق	جزئي	يتم تقويم فاعلية عمليات الإرشاد والتوجيه الأكاديمي من خلال استخدام الوسائل والبيانات المتوفرة.	
مطبق بدون توثيق	جزئي	يتم تقديم دروس مساعدة (إضافية) للطلبة وبشكل كاف لضمان فهمهم وقدرتهم على تطبيق ما يتعلمونه.	
مطبق بدون توثيق	جزئي	تتوفر آليات مناسبة لتحضير وإعداد وتهيئة الطلبة للدراسة في بيئة التعليم العالي، مع الاهتمام بشكل خاص بإعدادهم للتكيف مع لغة التدريس والتعلم الذاتي، وبرامج الانتقال المناسبة للطلبة المحولين إلى المنظمة التعليمية ولديهم ساعات مكتسبة من دراستهم السابقة عبر تطبيق مبدأ (المقاصة).	
مطبق بدون توثيق	جزئي	يتم اتخاذ الإجراءات اللازمة لضمان أن مهارات الطلبة اللغوية مناسبة، في حالة كون لغة التدريس في أي برنامج هي اللغة الإنكليزية، وذلك عند بدء الطلبة لدراساتهم تكون مهارات اللغة مماثلة للحد الأدنى من متطلبات القبول.	
مطبق بدون توثيق	جزئي	تتضمن المنظمة التعليمية التي تقدم برنامج تعليم عالي مسؤولية فاعلية البرامج التحضيرية الضرورية لها، التي تطلب تقديمها من قبل جهات أخرى غير المنظمة التعليمية، كما تتحمل مسؤولية ضمان تحقق المعايير المطلوبة للقبول.	
مطبق بدون توثيق	جزئي	توجد أنظمة مستخدمة في كل برنامج علمي بالمنظمة التعليمية لمراقبة وتنسيق العبء الدراسي للطلبة	
مطبق بدون توثيق	جزئي	تتم متابعة مدى تقدم أداء الطالب بشكل فردي، ويقدم العون أو الإرشاد أو كليهما إلى أولئك الذين يواجهون صعوبات بالتعلم.	
مطبق بدون توثيق	جزئي	يتم متابعة معدلات التقدم الدراسي للطلبة من سنة إلى أخرى، ومعدلات إكمالهم للبرامج بنجاح، ويتم تحليلها لتحديد فئات الطلبة	

		الذين يواجهون صعوبات ويحتاجون لتقديم المساعدة لهم.		
مطبق بدون توثيق	جزئي	يتوفر لدى هيئة التدريس الإلمام الكافي بالخدمات المساندة المتوفرة للطلبة في المؤسسة التعليمية كمحتويات المكتبة من الكتب الخاصة بالمناهج الدراسية المطبقة ويوجه الطلبة للاستفادة منها.		
مطبق بدون توثيق	جزئي	تقيم كفاية الوسائل اللازمة لتقديم المساعدة للطلبة دوريا من خلال عمليات تشمل التغذية الراجعة من الطلبة أنفسهم.		
نورة المنتسبين الجدد	كلي	تقدم برامج فاعلة للتهيئة والتدريب للمنسوبين الجدد والموظفين بدوام جزئي أو لفترة قصيرة في المنظمة التعليمية.	جودة التدريس	6
مطبق بدون توثيق	جزئي	تناسب استراتيجيات التدريس مع الأنواع المختلفة من نواتج التعلم التي تهدف البرامج لتطويرها.		
تقارير نهاية الفصل	كلي	يتم الالتزام من قبل هيئة التدريس باستراتيجيات التدريس والتقييم المنصوص عليها صراحة في توصيفات المقررات والبرامج، مع وجود المرونة الكافية لمواجهة احتياجات الفئات المختلفة من الطلبة وحسب الفروقات الفردية بينهم.		
وصف المقررات	كلي	يتم إعلام الطلبة مقدما وبصورة كاملة عن متطلبات المقررات من خلال توصيف المقررات والتي يجب أن تتضمن المعارف والمهارات المستهدفة بالتطوير، إضافة إلى متطلبات الواجبات وعمليات تقييم الطلبة.		
وصف المقررات	كلي	يتسق تدريس المقررات مع المفردات المعطاة للطلبة ويتناسق أيضا مع التوصيفات المعتمدة للمقررات.		
وصف المقررات	كلي	الكتب المقررة والمراجع المعتمد عليها حديثة وتتضمن آخر التطورات في مجال الدراسة.		
تتوفر نسخ محدودة	جزئي	تتوافر الكتب المقررة وغيرها من المتطلبات الأخرى وبأعداد كافية قبل بدء الدراسة بداية السنة الدراسية.		
لجنة متابعة الغيابات	كلي	يتم توضيح متطلبات حضور الطلبة في المقررات أثناء الندوات التربوية الدورية مع الطلبة، ويتم متابعة انتظام حضور الطلبة من قبل تدريسيي القسم، وتطبيق		

		التعليمات الخاصة بالغيابات بصرامة.		
مطبق بدون توثيق	جزئي	يتوافر لدى المنظمة التعليمية نظام شامل لتقويم فعالية التدريس، وذلك في كل المقررات، وهو نظام يشمل استطلاع آراء الطلبة.		
مطبق بدون توثيق	جزئي	يتم وبصورة منتظمة تقييم فاعلية استراتيجيات التدريس المختلفة المستخدمة، والتي خطط لها من قبل، في تحقيق نواتج (مخرجات) التعلم، كما يتم إجراء التعديلات المناسبة عليها في ضوء ما يتضح من البراهين حول فاعلية تلك الاستراتيجيات.		
مطبق بدون توثيق	جزئي	يتم تزويد القائمين بإدارة البرنامج (رئيس القسم أو غيره من المسؤولين) بتقارير منتظمة شهريا (وعلى الأقل فصليا) عن تدريس كل مقرر، على أن تشمل هذه التقارير تفاصيل حول أجزاء المقرر التي لم يتم تدريسها، وعن أية صعوبات تمت مواجهتها عند استخدام استراتيجيات التدريس التي تم التخطيط لها.		
مطبق بدون توثيق	جزئي	يتم إدخال التعديلات المناسبة على خطط تدريس المقررات بعد دراسة تقارير المقررات وأخذ ما ورد فيه في الاعتبار.		
طرائق التدريس	كلي	توفر المؤسسة التعليمية برامج تدريبية في مهارات التدريس وذلك لجميع أعضاء هيئة التدريس سواء الجدد أو المستمرين من سنوات سابقة.	7	دعم جهود تحسين جودة التدريس
مطبق بدون توثيق	جزئي	تتضمن البرامج التدريبية في مجال التعليم الاستخدام الفعال للتقنيات الجديدة والمتطورة.		
مطبق بدون توثيق	جزئي	تتوفر فرص كافية للتنمية المهنية والأكاديمية الإضافية لهيئة التدريس، مع تقديم العون بصفة خاصة للذين قد يواجهون صعوبات.		
مطبق بدون توثيق	جزئي	تتم متابعة مدى مشاركة هيئة التدريس في أنشطة التطوير المهني لتحسين جودة أدائهم التدريسي.		

مطبق بدون توثيق	جزئي	تعمل هيئة التدريس على تطوير الاستراتيجيات المناسبة لتحسين أدائهم التدريسي.		
باحثين المتميزين	كلي	تقوم المنظمة التعليمية بالإعلان عن تقديرها بصورة رسمية للأداء المتميز في التدريس، كما تشجع الإبداع والابتكار.		
مطبق بدون توثيق	جزئي	تشتمل استراتيجيات تحسين جودة التعليم على تحسين جودة المواد التعليمية المساعدة واستراتيجيات التعليم التي تتضمنها.		
طرائق التدريس	كلي	يتوافر لدى هيئة التدريس المؤهلات والخبرات المناسبة لتدريس المقررات الموكلة إليهم بعد إدخالهم لدورات متخصصة بطرق التدريس.	8	مؤهلات هيئة التدريس وخبراتهم
مطبق بدون توثيق	جزئي	تتألف هيئة التدريس من نسبة متوازنة من هيئة التدريس الذين يعملون بنظام الدوام كامل - على مالك المنظمة - وأولئك الذين يعملون بنظام الدوام الجزئي (المحاضرين الخارجيين)، وذلك في حالة الاستعانة بهيئة تدريس بدوام جزئي للحاجة لهم (مثل: في البرامج المهنية التي يتطلب البرنامج وجود خبرات من سوق العمل).		
مطبق بدون توثيق	جزئي	تشارك هيئة التدريس، بصفة مستمرة، في الأنشطة العلمية لضمان استمرار بقائهم على دراية بالمستجدات في حقل التخصص، بحيث يمكنهم أيضا إشراك الطلبة في الأنشطة التعليمية التي تدخل فيها هذه المستجدات عبر تنظيمهم لحلقات دراسية وعرضهم المستجدات العلمية بتخصصهم إضافة لقيامهم بإنجاز ونشر بحوثهم الشخصية والإشراف على بحوث الطلبة السنوية.		
سكوبس للتدريسيين	كلي	يشارك أعضاء هيئة التدريس، الذين يعملون بدوام كامل ويقومون بالتدريس، في النشاط المعرفي والبحث العلمي في مجالات تخصصاتهم التي يدرسونها.		
مطبق بدون توثيق	جزئي	يضم فريق التدريس في البرامج ذات الطبيعة المهنية بعض المهنيين المتخصصين من ذوي الخبرة والمهارة العالية في هذه المجالات.		
مطبق بدون توثيق	جزئي	يتم تحديد نواتج التعلم المستهدفة من الخبرة الميدانية بشكل واضح،	9	أنشطة الخبرة الميدانية

		كما واتخذت الخطوات الفعالة لضمان فهم الطلبة والمشرفين على تدريبهم في الميدان لنواتج التعلم تلك والاستراتيجيات المتبعة لتطوير ذلك التعلم، وذلك في البرامج التي تشمل خبرات ميدانية.		
مطبق بدون توثيق	جزئي	يتم إطلاع المشرفين الميدانيين في المواقع على طبيعة المهام الموكلة إليهم وعلى عالقة أنشطة الخبرة الميدانية بالبرنامج ككل.		
مطبق بدون توثيق	جزئي	تقوم هيئة التدريس في المنظمة التعليمية بزيارات ميدانية لاماكن التدريب لتقديم الملاحظات والاستشارات للطلبة وبحضور المشرفين الميدانيين (العمليين) وذلك لمرات عديدة بما يكفي لتوفير الإشراف والدعم (عادة ال تقل عن مرة واحدة أسبوعيا).		
مطبق بدون توثيق	جزئي	يتم تهيئة الطلبة بصورة كاملة للمشاركة في أنشطة الخبرة الميدانية من خلال اللقاءات التعريفية والكتيبات التي تصف البرنامج.		
مطبق بدون توثيق	جزئي	يكلف الطلبة بإعداد تقارير عن خبراتهم الميدانية المكتسبة بحيث تتناسب مع طبيعة الأنشطة ونواتج التعلم المتوقعة.		
مطبق بدون توثيق	جزئي	يتم جدولة لقاءات للمتابعة أو محاضرات ليتمكن الطلبة فيها من استعراض ما تم عمله، والخروج ببعض النتائج التي يمكن تعميمها.		
مطبق بدون توثيق	جزئي	يتم اختيار اماكن التدريب الميداني وفقا لقدرة هذه الأماكن على تحقيق نواتج التعلم المستهدفة وبناء على فاعليتها في تطوير التعلم الذي يجب تفويمه.		
مطبق بدون توثيق	جزئي	يتم تحديد محاكاة تقييم أداء الطلبة وتفسيرها بشكل واضح وذلك في الحالات التي يشترك فيها مشرفو التدريب في الميدان مع هيئة التدريس بالمؤسسة في تقييمات الطلبة.		
مطبق بدون توثيق	جزئي	يتم تقويم أنشطة الخبرة الميدانية بواسطة الطلبة أنفسهم، وبواسطة مشرفي التدريب في الميدان، وهيئة التدريس من المنظمة التعليمية، ويتم الاستفادة من نتائج التقويم عند التخطيط مستقبلا.		
				الملاحظات
			جيد	الرأي المستقل

		كل المؤشرات	المؤشرات التي تم أخذها بالاعتبار
		توثيق المؤشرات	أولويات التحسين

المعيار الرابع: التحسين المستمر
يجب أن تتضمن عمليات إدارة التحسين المستمر للوصول إلى الهدف النهائي وهو ضمان جودة المخرجات التعليمية كل أقسام المنظمة التعليمية، كما يجب أن تدمج النتائج المستخلصة من أدوات استطلاع الآراء - أو أي وسيلة قياس مستخدمة للوصول إلى الهدف - في عمليات التخطيط والدارة المعتادة، على أن تتضمن محاكاة تقييم الجودة { المداخل و العمليات والناتج (المخرجات) } مع التركيز بصورة أكبر على الناتج، ويجب أن توضع الإجراءات اللازمة لضمان أن هيئة التدريس والموظفين والطلبة جميعهم ملتزمون بتحسين الجودة ويقومون بتقييم أدائهم بصورة منتظمة، كما يجب تقييم الجودة بالرجوع إلى الأدلة والبراهين وأن يتضمن النظر في مؤشرات أداء محددة ونقاط (معايير أو مستويات) مرجعية خارجية للمقارنة وينبغي مراجعة المتطلبات المحددة في نظام ضمان الجودة بالمنظمة بشكل دوري لضمان عدم وجود متطلبات غير ضرورية ولضمان أن البيانات المقدمة تستخدم في الواقع بطريقة فعالة.

ت	المكونات الأساسية للمعيار	متطلبات المقياس	التطبيق	التوثيق
1	الالتزام المؤسسي بالمستمر لجودة المخرجات	بساند عميد المنظمة التعليمية بقوة مشاركة العاملين بالمنظمة التعليمية في عمليات ضمان الجودة.	جزئي	مطبق بدون توثيق
		تزويد شعبة ضمان الجودة في المنظمة التعليمية بالموارد اللازمة، كما تقدم المساعدة لها حيثما يحتاج الأمر إلى ذلك.	جزئي	مطبق بدون توثيق
		تشارك كل هيئة التدريس والموظفين في عمليات التقييم الذاتي، كما يتعاونون مع عمليات التحسين المستمر وإعداد التقارير عنها - كل في مجال عمله - للوصول إلى هدف التحسين المستمر للمخرجات..	كلي	الذاتي للتربسيين
		يتم تشجيع الابتكار والإبداع على كل المستويات في المنظمة التعليمية ويكون ذلك مصحوبا بسياسات وإرشادات واضحة.	جزئي	مطبق بدون توثيق
		يتم الاعتراف بالأخطاء ونقاط الضعف من قبل المسؤولين، وتستخدم المعلومات الناتجة عن ذلك كأساس لعمليات التخطيط المستقبلي للتحسين المستمر للأداء، كما يتم تقدير الإنجازات المتميزة.	جزئي	مطبق بدون توثيق
		تم دمج نتائج البيانات المستخلصة من عملية التحسين المستمر في عمليات التقييم والتخطيط وصولاً إلى تجويد العمليات الإدارية المعتادة، وهي جزء منها.	جزئي	مطبق بدون توثيق
2	نطاق عمليات التحسين المستمر	يشارك العميد والمعاونين ورؤساء الأقسام ومديري كل الشعب والوحدات الساندة للعملية التعليمية داخل المنظمة في عمليات التحسين المستمر لجودة الأداء.	جزئي	مطبق بدون توثيق

مطبق بدون توثيق	جزئي	يتم القيام بعمليات تحسين أداء المنظمة التعليمية سنويا وبشكل منتظم، كما يتم إعداد تقارير خاصة بعمليات التقييم تقدم صورة شاملة عن أداء المنظمة التعليمية بصفة عامة، والأقسام والشعب والوحدات التنظيمية ضمن المهام الأساسية لها بصفة خاصة.		
مطبق بدون توثيق	جزئي	يتناول جزء من التقييم المداخلات والعمليات، والنواتج (المخرجات). مع التركيز على جودة النواتج.		
مطبق بدون توثيق	جزئي	تتناول عمليات التقييم كالم الأداء المتعلق بالنشاطات المعتادة (الروتينية) المستمرة وبالأهداف الاستراتيجية ضمن عمليات التحسين المستمر.		
مطبق بدون توثيق	جزئي	تصمم عمليات التحسين المستمر لتضمن أن حدا مقبولاً من المعايير تم تحقيقه، فضال عن ضمان استمرار التحسن في الأداء.		
	غير مطبق	يوجد برنامج زمني لإجراء دراسات عن التحسين المستمر يعقبها دراسات تقييمية تتناول قضايا الجودة على مستوى المنظمة التعليمية، وترفع نتائجه لعميد المنظمة التعليمية، وللمجلس الإداري الأعلى للمنظمة (مجلس الجامعة)، ويتم تعريف جميع الفئات بالمنظمة بمستوى جودة أنشطتها ومدى تحقيقها أهدافها.		
	غير مطبق	يتم إجراء تقييمات مفصلة لكل القسم فيما يتعلق بجميع أنشطته وبشكل متنسق، وتعد تقارير عن جودة أدائه وفق معايير خاصة، وتوضع التوصيات اللازمة لإجراءات التحسين لما قد وجد من إخفاقات بالأداء.		
عضو الارتباط ضمان الجودة	كلي	ي عين أحد المختصين من أعضاء هيئة التدريس ويتم منحه الوقت اللازم ليتولى مسؤولية التوجيه والدعم لعمليات التحسين المستمر للبرامج المطبقة داخل المنظمة التعليمية.	إدارة عمليات التحسين المستمر لضمان جودة المخرجات	3
	غير مطبق	توجد فرق عمل أو لجان لمتابعة أداء الخريجين ضمن الأقسام العلمية أو في شعب ضمان الجودة ضمن الهيكل الإداري للمنظمة التعليمية.		
	غير مطبق	تكليف لجان فرعية لمراقبة تجويد العمل تشمل أعضاء من جميع		

		الأقسام والشعب في المنظمة التعليمية.	
مطبق بدون توثيق	جزئي	يتولى العميد رئاسة لجنة التحسين المستمر لجودة البرامج التعليمية المطبقة بحيث يعمل بشكل قريب مع مدير شعبة ضمان الجودة لقيادة ودعم مبادرات التحسين المستمر على مستوى المنظمة التعليمية.	
مطبق بدون توثيق	جزئي	جميع نشاطات ومهام وحدات الجودة (في حالة كون نشاطات الجودة تدار عن طريق أكثر من وحدة تنظيمية في المنظمة التعليمية) تكون تحت إشراف أحد المسؤولين في الإدارة العليا.	
مطبق بدون توثيق	جزئي	يشكل نظام ضمان الجودة في المنظمة التعليمية جزءاً من التخطيط الروتيني واستراتيجيات التطوير، وذلك في سلسلة محددة تبدأ بالتخطيط، ثم التنفيذ، ثم التقييم، ثم المراجعة ضمن خطة التحسين المستمر.	
مطبق بدون توثيق	جزئي	عمليات التقييم (تكون أ) مبنية على الأدلة والبراهين، و(ب) مرتبطة بالمعايير المناسبة، و(ج) متضمنة لمؤشرات أداء محددة مسبقاً، و(د) تأخذ بنظر الاعتبار التحقق المستقل من تفسير النتائج وهي أساسيات إدارة التحسين المستمر.	
مطبق بدون توثيق	جزئي	يتم استخدام نماذج مشتركة وأدوات استطلاع الرأي (استبيانات) للأنشطة المتشابهة في مختلف جهات المؤسسة التعليمية (مثل البرامج، أو المكتبات، أو غيرها) وتجرى تحليلات مستقلة للاستجابات وللنتائج بما ذلك الاتجاهات طويلة المدى وهذا ال يمنع من استخدام أسئلة إضافية مرتبطة بأداء المكتبة أو الخدمات الطلابية ضمن عمليات التحسين المستمر.	
	غير مطبق	تحفظ البيانات الإحصائية (بما في ذلك معدلات النجاح، ومعدلات التقدم وإتمام الدراسة والبيانات الأخرى المطلوبة للمؤشرات) في قاعدة بيانات مركزية يمكن الوصول إليها، كما يتم تزويد الكليات والأقسام بها بصورة اعتيادية (روتينية) وفورية لتستخدم في إعداد التقارير عن المؤشرات والمهام الأخرى لمراقبة	

		تجويد الأداء من خلال عمليات التحسين المستمر.		
مطبق بدون توثيق	جزئي	تخضع التنظيمات الإدارية والعمليات الخاصة بضمان الجودة في المنظمة التعليمية للتقويم ضمن عمليات التحسين المستمر، ويتم إعداد التقارير اللازمة عن هذا التقويم بصورة مشابهة لعمليات ضمان الجودة للوظائف والوحدات التنظيمية الأخرى في المنظمة التعليمية.		
مطبق بدون توثيق	جزئي	يتم اختيار عدد محدود من مؤشرات الأداء الأساسية التي تقدم أدلة وبراهين موضوعية واضحة يمكن قياسها بشكل موضوعي.	استخدام المؤشرات المقارنة المرجعية	4
مطبق بدون توثيق	جزئي	يتم اختيار مؤشرات إضافية للأداء على مستوى كل وحدة أكاديمية وإدارية لتزويد المنظمة التعليمية بأدلة وبراهين واضحة على جودة الأداء بتحقيق الأهداف عبر عمليات التحسين المستمر.		
مطبق بدون توثيق	جزئي	يتم اختيار عدد من المؤشرات المشتركة للأداء لجميع أقسام المنظمة التعليمية وتستخدم لقياس الجودة ولمقارنتها بين الأقسام، في حالة المهام التي يشترك في القيام بها وحدات تنظيمية مختلفة على مستوى المؤسسة التعليمية (مثل: التدريس، والبحث، وخدمة المجتمع).		
مطبق بدون توثيق	جزئي	يوجد عدد من المعايير المرجعية لمقارنة جودة الأداء (يشمل ذلك مقارنة أداء المنظمة الحالي بأدائها في الماضي، وبعض المقارنات أدائها بأداء غيرها من المنظمات المشابهة على الأقل).		
مطبق بدون توثيق	جزئي	تمت الموافقة على مؤشرات الأداء الرئيسية والنقاط (المعايير) المرجعية للمقارنة المحددة للمهام أو الوحدات التنظيمية الأساسية وذلك من قبل لجنة أو مجلس في المنظمة التعليمية (مثل: لجنة أكاديمية عليا، أو مجلس الجامعة أو مجلس المعهد أو اللجنة العليا لضمان الجودة بالمعهد أو الكلية).		
مطبق بدون توثيق	جزئي	تم توحيد الصيغة أو الشكل الذي تقدم فيه المؤشرات والنقاط (المعايير) المرجعية للمقارنة المستخدمة في المنظمة التعليمية، وتقدم أدلة		

		وبراهين محددة تتعلق بالأهداف المهمة لها.		
5	التحقق المستقل من المعايير	يتم التحقق من نتائج عمليات التقييم الذاتي لجودة الأداء، وذلك بفحص الأدلة والبراهين الخاصة بها، بما في ذلك التغذية الراجعة من خلال الاستبانات وآراء أصحاب الشأن والمستفيدين مثل الطلبة، التدريسيين، الخريجين، وأرباب الأعمال (سوق العمل) ضمن عمليات التحسين المستمر.	جزئي	مطبق بدون توثيق
		يتم التحقق من صحة تفسير البراهين أو الأدلة الخاصة بجودة الأداء عن طريق استشارة مستقلة من أشخاص ملمين بنوع النشاط موضع الفحص، كما تستخدم آليات غير متحيزة إزالة التعارض بين الآراء المختلفة.	جزئي	مطبق بدون توثيق
		تتوفر لدى المنظمة التعليمية إجراءات للتحقق من معايير أو مستويات تحصيل الطلبة ولديها مقارنة بالمنظمات التعليمية الأخرى.	جزئي	مطبق بدون توثيق
	الملاحظات			
	الرأي المستقل	متوسط		
	المؤشرات التي تم أخذها بالاعتبار	كل المؤشرات		
	أولويات التحسين	توثيق المؤشرات		

المعيار الخامس: المناهج				
تستخدم خطوات منسقة ويفترات زمنية متوسطة الأمد عبر عمليات مناسبة وموثقة لتقييم وتقويم مدى تحقيق هذه المعايير للوصول إلى الهدف النهائي وهو تجويد عمليات التعلم والتعليم بما تتعكس على الارتقاء بمستوى الخريجين من الفئة المستهدفة (الطلبة) وبما يتوافق مع أهداف البرنامج التعليمي، من خلال تصميم استبانات خاصة تستطلع آراء: الخريجين و حقل العمل و الهيئة التدريسية) ويتم تحليل البيانات المستخلصة وتحديد نقاط القوة فيها لتعزيزها وتحديد نقاط الضعف لتجاوزها، وقد تستخدم أيضا طريقة المقابلة الشخصية لتعميق المفاهيم التي استخلصت من هذه البيانات.				
ت	المكونات الأساسية للمعيار	متطلبات المقياس	التطبيق	التوثيق
1	عمليات تقويم البرامج ومراجعتها	يتم تقويم المقررات والبرامج وتعد تقارير عنها بصورة سنوية، وتتضمن هذه التقارير معلومات عن مدى فاعلية الاستراتيجيات التي خطط لها، ومدى تحقق نواتج التعلم المستهدفة.	كلي	تقرير نهاية الفصل
		يتم الاحتفاظ، في ملف المقرر وملف البرنامج، بتفاصيل التغييرات التي اتخذت والأسباب التي دعت إليها، وذلك عندما يتم القيام بهذه التغييرات نتيجة لعمليات التقويم الدورية.	كلي	تقرير نهاية الفصل

		يتم استخدام مؤشرات للجودة تتضمن مقاييس لنواتج (مخرجات) التعلم وذلك لكافة المقررات والبرامج في المنظمة ككل.		
تقرير نهاية الفصل	كلي	يتم الاحتفاظ بسجلات معدلات إكمال الطلبة في جميع المقررات وفي البرامج ككل، ويتم استخدامها من ضمن مؤشرات الأداء.		
مطبق بدون توثيق	جزئي	تراجع التقارير عن البرامج سنويا من قبل كبار المسؤولين بالإدارة العليا ومن قبل لجان الجودة في المنظمة التعليمية حول مستوى التفاصيل المتعلقة بهذه التقارير.		
مطبق بدون توثيق	جزئي	تتم مقارنة البيانات المتعلقة بمؤشرات جودة البرامج وذلك عبر جميع البرامج بالمنظمة التعليمية، وتقرن كذلك بمعايير (نقاط أو مؤشرات) مقارنة مرجعية خارجية مناسبة.		
مطبق بدون توثيق	جزئي	تتخذ الإجراءات المناسبة لإجراء التحسينات اللازمة عندما يتم اكتشاف مشكلات أثناء تقييم البرامج، سواء كان ذلك على مستوى البرنامج المعني أو على مستوى المنظمة التعليمية.		
مطبق بدون توثيق	جزئي	يتم إجراء تقييم شامل لكل برنامج علمي مرة واحدة على الأقل كل أربع سنوات، إضافة إلى التقييمات السنوية.		
مسح سوق العمل	كلي	تتضمن عمليات مراجعة البرامج الاستعانة بالخبراء في القطاعات الصناعية والمهنية ذات العلاقة، إضافة إلى أعضاء هيئة التدريس ذوي الخبرة من منظمات تعليمية أخرى.		
	غير مطبق	تتم الاستفادة من آراء الخريجين حول جودة البرنامج المعني أثناء مراجعة البرامج، بما في ذلك مدى تحقق نواتج التعلم المستهدفة، وذلك من خلال الاستبانات والمقابلات ومن خلال المناقشات، مع أعضاء هيئة التدريس وغيرهم من المستفيدين مثل أرباب العمل.		
مطبق بدون توثيق	جزئي	ان يحتوي البرنامج مواضيع تطور القدرات العقلية للطالب.	المواد الدراسية	2
المواد الدراسية	كلي	يضم المنهج الدراسي مادة الرياضيات.		
منهاج الرياضيات	كلي	تضم مادة الرياضيات مواضيع في علم الجبر، علم المثلثات، حساب التفاضل والتكامل، الدوال ورسمها		

		...الخ. بمستوى يلائم مخرجات الطلبة والأهداف التعليمية.		
المواد الدراسية	كلي	يضم المنهج الدراسي مواداً بالعلوم الفيزيائية والطبيعية.		
مطبق بدون توثيق	جزئي	تتخذ الترتيبات اللازمة داخل المنظمة التعليمية لتدريب هيئة التدريس في الجانبين النظري والعملي على كيفية تقييم الطلبة.		
وصف المقررات	كلي	يركز المحتوى الدراسي للبرنامج التعليمي على الجوانب التطبيقية للعلوم الهندسية.		
المواد الدراسية	كلي	نسبة عدد وحدات المواد التخصصية . الوحدات الكلية المعتمدة للبرنامج هي 3/2 – 3/1		
مطبق بدون توثيق	جزئي	يهدف البرنامج إلى إكساب طلبة المعاهد والكليات الهندسية التكنولوجية كل المفاهيم الأساسية بالفرشة النظرية بالتخصص وبحقق العالقة التكاملية بين التعلم والتعليم والتعلم بكل جوانب البرنامج المختلفة.		
مطبق بدون توثيق	جزئي	يهدف البرنامج إلى إكساب الطلبة المهارات الأساسية في استخدام المعدات والأجهزة المختلفة التي تتعلق بالبرنامج التعليمي.		
مطبق بدون توثيق	جزئي	يهدف البرنامج إلى إكساب الطلبة خبرة راسخة أو تكاملية تطور كفاءات الطلبة في تطبيق المهارات التقنية وغير التقنية.		
				الملاحظات
			جيد	الرأي المستقل
		كل المؤشرات		المؤشرات التي تم أخذها بالاعتبار
		توثيق المؤشرات		أولويات التحسين

المعيار السادس: المؤسسة التعليمية				
يجب أن يكون لدى هيئة التدريس والموظفين بالمنظمة التعليمية المؤهلات والخبرات اللازمة للقيام بمسؤولياتهم بكفاءة، كما تتوفر لدى المنظمة التعليمية سياسات تطوير مهنية لضمان التحسن المستمر في أدائهم وخبراتهم، عليه تحرص المؤسسة التعليمية على تقييم أداء جميع أفراد هيئة التدريس وغيرهم من الموظفين فيها بشكل دوري ، وعلى تقدير الأداء المتميز، مع تقديم المساندة بهدف التحسين، كلما تطلب الأمر ذلك ، ويجب أن تتوفر لدى المنظمة التعليمية إجراءات فعالة وعادلة وتتميز بالشفافية لحل الخصومات والمنازعات المتعلقة بهيئة التدريس وغيرهم من الموظفين في المنظمة.				
نت	مات الأساسية للمعيار	متطلبات المقياس	التطبيق	التوثيق
1	العامة والدارة	يوجد لدى المنظمة التعليمية توصيف وظيفي للخصائص المرغوبة في العاملين لديها، ويلتزم هذا التوصيف مع رسالة المنظمة وطبيعتها.	جزئي	مطبق بدون توثيق
		تم مقارنة وضع التوظيف الحالي بالنسبة لهيئة التدريس وغيرهم من	جزئي	مطبق بدون توثيق

		الموظفين، مع التصور المرغوب فيه وحسب الوصف الوظيفي بشكل منتظم، كما تتم متابعة التقدم نحو تحقيق هذا الهدف بشكل مستمر.	
مطبق بدون توثيق	جزئي	تقوم المنظمة التعليمية بوضع مجموعة كاملة من السياسات والقواعد التي تحكم عملية التوظيف، وتنتشرها على نطاق واسع في كتيب أو دليل التوظيف (يتضمن هذا الكتيب حقوق ومسؤوليات أعضاء هيئة التدريس، الكادر الفني والإداري، عمليات التوظيف، الإشراف، تقييم الأداء، الترقية، الإرشاد، عمليات الدعم، التطوير الوظيفي، الشكاوى، العقوبات التأديبية، وإجراءات الاستئناف).	
مطبق بدون توثيق	جزئي	تستخدم المنظمة التعليمية استراتيجيات فعالة لتنظيم طريقة شغل المناصب القيادية عند خلوها.	
مطبق بدون توثيق	جزئي	يتم توزيع الأعباء التدريسية بإنصاف في كل أقسام المنظمة التعليمية وفق ما محدد من ساعات لكل لقب علمي، مع الأخذ بعين الاعتبار طبيعة متطلبات التدريس في حقول التدريس المختلفة.	
مطبق بدون توثيق	جزئي	يتناسب مستوى توفير هيئة التدريس في جميع البرامج (أي نسبة الطلبة لكل فرد في هيئة تدريس محسوبا على شكل مكافئ للعمل بدوام كامل) مع البرامج المطروحة، وتتم مقارنته بمعايير مرجعية لنسب عدد الطلبة إلى عدد هيئة التدريس في منظمات ذات جودة عالية بالأداء.	
تعليمات الترقيات العلمية	كلي	توجد سياسات وإجراءات للترقية العلمية أو الوظيفية موثقة وعادلة.	
مطبق بدون توثيق	جزئي	تتابع المؤسسة التعليمية ممارسة تفويض الصلاحيات المتعلقة بعمليات التوظيف وتقوم بتنسيقها لضمان توفر المعاملة العادلة في كل أنحاء المؤسسة التعليمية (هذه الصلاحيات المفوضة يمكن أن تشمل قضايا مثل التعيينات على الوظائف البسيطة، والترقيات، ومكافآت الأداء المتميز، وفرص التطوير المهني).	
	غير مطبق	تقوم المنظمة التعليمية بتحديد مؤشرات نجاح إدارة الموظفين وسياسات التوظيف بوضوح، وتتم مقارنة أداء المنظمة في هذه الجوانب بالممارسات الناجحة في أماكن أخرى.	

2	التوظيف والنقاع	تناسب التعيينات مع المؤهلات والمهارات المطلوبة، وتساهم في تحقيق التصور العام للخصائص المرغوبة للتوظيف (توصيف وظيفي) لدى موظفيها، عند قيام المنظمة التعليمية بالتعيين عن طريق الترقية أو النقل من داخل المنظمة التعليمية (للموظفين ممن أكملوا دراستهم العليا).	غير مطبق
		في الحالات التي يكون من الممكن فيها شغل الوظائف إما من داخل المنظمة التعليمية أو من خارجها، يتم اللعان عن هذه الوظائف للجمهور، كما يعطى المرشحون من داخل المنظمة فرصة كافية للتقدم إلى هذه الوظائف، وتتخذ القرارات بصورة منصفة بحيث يؤخذ بعين الاعتبار خبرة المتقدمين، مؤهلاتهم ومستويات أدائهم الحالية.	كلي
		يتم تزويد المرشحين للتوظيف ببيانات كاملة عن مواصفات الوظائف وشروط التعيين فيها، إضافة إلى معلومات عامة عن المنظمة التعليمية ورسالتها وبرامجها. تشمل المعلومات التي يتم تقديمها تفاصيل التوقعات المرتبطة بالعمل، ومؤشرات الأداء، وعمليات تقويم الأداء).	جزئي
		تدقق التوصيات المرجعية ويتم التحقق من صحة المؤهلات والخبرات الخاصة بالمرشحين وحالتهم الصحية قبل تعيينهم.	جزئي
		تشمل عملية تقييم المؤهلات التحقق من مكانة وسمعة المنظمات التي أصدرت هذه المؤهلات، مع الأخذ بعين الاعتبار ما إذا كانت وزارة التعليم العالي تعترف بها أم لا.	جزئي
		يتوفر في البرامج المهنية عدد كاف من أعضاء هيئة التدريس من ذوي الخبرات الناجحة في المهن المعنية لتقييم النصيحة العملية والإرشاد لطلبة حول متطلبات جهات العمل.	جزئي
		يحصل أفراد هيئة التدريس الجدد على تهيئة إرشادية فعالة لضمان معرفتهم بالمنظمة التعليمية وخدماتها، برامجها، استراتيجيات تنمية الطلبة وأولويات التطوير لديها.	جزئي
3	الشخصي والوظيفي	تتسم المشاورات التي يجريها المشرفون والقائمون على وحدات المنظمة التعليمية المختلفة (بمن فيهم	جزئي

		رؤساء الأقسام، والعمداء) حول الأداء الوظيفي بالإيجابية والعننية ؛ كما أن هذه المشاورات تتم بصورة رسمية ووجها لوجه ، وتجري مرة واحدة في كل عام.		
مطبق بدون توثيق	جزئي	يتم تحديد المتطلبات اللازمة للتحسين بشكل واضح بالحالات التي يعتبر الأداء فيها غير مرضي.		
مطبق بدون توثيق	جزئي	تتم المحافظة على سرية التقارير الرسمية الخاصة بتقويم الأداء لهيئة التدريس والموظفين، وتوثيقها، وحفظها. وتتاح أعضاء هيئة التدريس والموظفين الفرصة إضافة ملاحظاتهم على تقويم أدائهم إلى الملفات الخاصة بهم بعد اللعان عن درجات تقييمهم السنوي.		
تكريم الباحثين المتميزين	كلي	يتم تكريم ومكافأة الأداء المتميز على مختلف المستويات.		
	غير مطبق	ت عتى لجميع أعضاء هيئة التدريس وغيرهم من الموظفين فرصا عادلة ومناسبة للتطوير الشخصي والوظيفي.		
	غير مطبق	يتم التعرف على المنضمين حديثا إلى المنظمة من هيئة التدريس والإداريين الذين تبدو عليهم سمات القيادة، ويتم تزويدهم بالخبرة اللازمة إعدادهم للترقية الوظيفية في المستقبل		
ت العلمية	كلي	تشمل معايير الترقية الإسهامات المتعلقة برسالة المنظمة التعليمية، كما تتضمن - في حالة هيئة التدريس - التقدير المناسب لجودة التعليم، والجهود المبذولة لتحسين التعليم والخدمات التي يقدمونها للمنظمة والمجتمع، إضافة إلى إسهاماتهم في البحث العلمي.		
دورة المعينين الجدد	كلي	تساعد المنظمة التعليمية في تنظيم أنشطة التطوير المهني للعاملين بها لتحسين مهاراتهم، والارتقاء بمؤهلاتهم عبر زجهم بدورات تدريبية وتطويرية مستمرة.		
مطبق بدون توثيق	جزئي	يتم تقديم التدريب وأنشطة التطوير المهني المناسبة للمساعدة عند استحداث برامج جديدة أو وجود مبادرات تتعلق بالسياسات العامة المرتبطة بالمنظمة.		
مطبق بدون توثيق	جزئي	ي توقع من هيئة التدريس أن يشاركوا في الأنشطة التي تهدف باطلاعهم على آخر التطورات في مجالات تخصصاتهم.		

4	العامة للمؤسسة	لدى المنظمة التعليمية مسؤولية وسلطة كافية لتحسين البرنامج التعليمي من خلال تعريف ومراجعة أهداف البرنامج التعليمي ومخرجاته من الطلبة دوريا.	جزئي	مطبق بدون توثيق
		لدى المؤسسة التعليمية اتساع وعمق بالأفق لتغطية جميع المناهج الدراسية للبرنامج.	جزئي	مطبق بدون توثيق
		هنالك العدد الكافي من أعضاء هيئة التدريس في البرنامج للحفاظ على الاستمرارية، الاستقرار، الرقابة، التفاعل مع الطلبة عبر رعايتهم وتقديم المشورة المستمرة لهم	كلي	بيانات التدريسيون
		ينتقى أعضاء هيئة التدريس الذين سيساهمون في تحقيق أهداف البرنامج من ذوي الخبرة والخلفية التعليمية المتوافقة مع البرنامج.	جزئي	مطبق بدون توثيق
		يتم إثبات كفاءة أعضاء هيئة التدريس من خلال عوامل منها : الكفاءة في التعليم ، الشهادات العلمية ضمن التخصص ، الخبرة المهنية ، استعدادهم للتطور الشخصي المهني المستمر ، فعاليتهم بالتدريس ، قيامهم بإعداد البحوث العلمية الرصينة وامتلاكهم لمهارات التواصل.	جزئي	مطبق بدون توثيق
	الملاحظات			
	الرأي المستقل	جيد		
	المؤشرات التي تم أخذها بالاعتبار	كل المؤشرات		
	أولويات التحسين	توثيق المؤشرات		

المعيار السابع: المرافق المتعلقة بالبنى التحتية				
<p>يجب أن تصمم الأبنية في موقع المنظمة التعليمية أو أن تعدل بما يتناسب مع المتطلبات المحددة للتعليم والتعلم في البرامج التي تقدمها المنظمة ، كما يجب توفير بيئة آمنة وصحية لتعليم تتصف بجودة عالية ، على أن تتابع المنظمة التعليمية كيفية استخدام المرافق لديها، عبر استخدام استطلاعات رأي المستخدمين لهذه المنشآت للمساعدة في تخطيط لعمليات التحسين المستقبلي ، إضافة إلى قيام المنظمة التعليمية بتوفير العدد الكافي من القاعات الدراسية والمختبرات التخصصية والورش التدريبية المختبرات البحثية ، فضل عن توفير الحاسبات الإلكترونية والأجهزة المتقدمة المستخدمة في البحث العلمي لهيئة التدريس والطلبة وخاصة طلبة الدراسات العليا ، كما يجب أن تقوم المنظمة التعليمية بتوفير أماكن كافية للخدمات الأخرى مثل المطاعم والملاعب (المغلقة والمفتوحة) ومستلزمات النشاطات اللاصفية، إضافة إلى توفير إسكان مريح للطلبة ممن هم من خارج المحافظة تتوفر فيها كل ما يتعلق بحياة الطالب كالحمامات النظيفة ، التفتحة والتبريد ، خطوط الأنترنت ، الخ.</p>				
ت	بات الأساسية للمعيار	متطلبات المقياس	التطبيق	التوثيق
1	العامة والتخطيط	توجد لدى المنظمة التعليمية خطة رئيسية طويلة الأمد ومعتمدة من المجلس الإداري الأعلى فيها (مجلس الكلية أو مجلس المعهد)، تتضمن توفير الموارد المالية والصيانة اللازمة للمرافق والتجهيزات.	كلي	اللجان الهندسية/لجنة الصيانة

	غير مطبق	تتضمن عمليات التخطيط للتجهيزات وضع الخطط والجدول الزمني لشراء التجهيزات الأساسية، وكذلك خطط للصيانة والاستبدال حسب جدول محدد.		
مطبق بدون توثيق	جزئي	تقوم المنظمة التعليمية قبل شراء أو تطوير المرافق والتجهيزات الأساسية بالتشاور بصورة تفصيلية مع المستخدمين منها لضمان ملاءمتها للاحتياجات الحالية والمتوقعة مستقبلًا.		
مطبق بدون توثيق	جزئي	يوجد لدى المنظمة التعليمية سياسة واضحة لضمان توافق التجهيزات والأنظمة إلى أقصى حد ممكن في كافة أقسام المنظمة التعليمية.		
مطبق بدون توثيق	جزئي	يتم إعداد خطط عمل قبل شراء أية تجهيزات بحيث تتضمن دراسة البدائل المتاحة أمام المنظمة من حيث إمكانية استئجار هذه التجهيزات أو الاستخدام المشترك لهذه التجهيزات مع جهات أخرى.		
مطبق بدون توثيق	جزئي	تقوم المقترحات المقدمة لتوفير المرافق الأساسية ولتوفير المباني وإدارة المرافق عن طريق متعهدين، وذلك بصورة شاملة ودقيقة للتحقق من مدى جدواها على المدى الطويل للمنظمة، ويتم التعامل معها بطريقة تضمن كفاءة ضبط الجودة وفائدتها المالية.		
بعض البنية قديمة	جزئي	تشكل المباني وأرضيات المنظمة التعليمية بيئة نظيفة وجذابة وتحظى بصيانة جيدة.	2	جودة وكفاءة المرافق والتجهيزات
تتوفر الشروط في البعض	جزئي	تتحقق في المرافق جميع شروط الأمان والسلامة.		
مطبق بدون توثيق	جزئي	تتضمن عمليات تقيم الجودة جانبيين هما التغذية الراجعة من المستخدمين الأساسيين حول كفاية وجودة المرافق، بالإضافة إلى آليات محددة للتعامل مع هذه الآراء والإجابة عليها.		
مطبق بدون توثيق	جزئي	تتم المقارنة المرجعية لمستويات (معايير) توفير المرافق الخاصة بالتدريس والمختبرات والورش ومختبرات البحوث، مع ما يتم توفيره من مرافق مكافئة لدى المنظمات الأخرى المماثلة (يشمل ذلك أشياء مثل سعة قاعات التدريس، وملاءمة المختبرات وتجهيزاتها، وسهولة الوصول لمختبرات تطبيقات الحاسوب وتوفير البرمجيات		

		اللازمة، وتجهيزات مختبرات البحث العلمي).		
البنية التعليمية	كلي	توجد مرافق كافية وفي متناول الجميع تتيح فرصة حصول الطلبة على الاستشارات الضرورية من هيئة التدريس كالساعات المكتبية.		
مطبق بدون توثيق	جزئي	تتوافر أماكن مناسبة أداء الفروض الدينية.		
النادي الطلابي	كلي	مطاعم الطلبة بمساحات كافية لتقديم الطعام وملئمة الاحتياجات الطلبة، وهيئة التدريس، والعاملين بالمنظمة التعليمية.		
القاعة الرياضية	كلي	تتوفر المرافق المناسبة للاحتياجات الطلبة المتحقين بالمنظمة التعليمية من الناحية الثقافية، الرياضية، والنشاطات الطلابية الأخرى.		
مطبق بدون توثيق	جزئي	يتوافر لدى المنظمة التعليمية سجلات كاملة بالتجهيزات التي تملكها والتي تقع في حوزتها، بما في ذلك التجهيزات الموجودة في عهدة هيئة التدريس والمستخدمه لأغراض التدريس والبحث.	الإدارة والشؤون للمرافق والتجهيزات	3
شعبة الخدمات	كلي	يقوم أحد المسؤولين بالإدارة العليا بالإشراف على التنفيذ الكفاء والفعال العمال الخدمات مثل النظافة والتخلص من النفايات، الصيانة الأتية البسيطة، السالمة وإدارة البيئة.		
مطبق بدون توثيق	جزئي	يتم إتباع إجراءات محددة لتقييم الأوضاع في المنظمة التعليمية بشكل منتظم، مع وجود خطط كافية للقيام بالصيانة الوقائية والتصحيحية والاستبدال عند الحاجة.		
مطبق بدون توثيق	جزئي	تتوافر إجراءات أمن تتميز بالكفاءة لحماية الأبنية والتجهيزات المخصصة للتدريس والبحث العلمي، مع تحديد مسؤولية كل من هيئة التدريس، الأقسام العلمية، أو الإدارة المركزية بشكل واضح.		
مطبق بدون توثيق	جزئي	تتوفر أنظمة وتجهيزات ذات كفاءة عالية لضمان السالمة الشخصية لهيئة التدريس، الطلبة والموظفين، كما تطبق تعليمات السالمة الضرورية لحماية ممتلكاتهم الشخصية.		
	غير مطبق	يوجد نظام لمراقبة الاستفادة من المساحة بالمنظمة، كما تتم إعادة تخصيص المرافق استجابة للاحتياجات المتغيرة عند ملائمة ذلك.		
مطبق بدون توثيق	جزئي	يتم تخصيص أوقات الاستفادة من المرافق ذات الاستخدامات المتعددة		

		وفق نظام الحجز المسبق كقاعة الندوات، كما تتم مراقبة مقدار وكفاءة الاستخدام لها وعمل تقارير عن تلك النتائج.		
مطبق بدون توثيق	جزئي	توجد إجراءات لتنظيم الاستخدام المشترك للمرافق قليلة الاستخدام، مع توفير أليات مناسبة لحماية التجهيزات.		
	غير مطبق	أجهزة الحاسوب مناسبة وكافية ومتاحة بحيث تستطيع هيئة التدريس والطلبة والموظفون في المنظمة استخدامها.	تقنية المعلومات	4
	غير مطبق	يتم تقييم مدى كفاية تجهيزات الحاسوب بصورة منتظمة (من خلال استطلاعات آراء المستخدمين أو عن طريق المقابلة الشخصية).		
مطبق بدون توثيق	جزئي	توجد إجراءات وقواعد واضحة تحكم استخدام الطلبة للحواسيب الشخصية، وهي قواعد يتم تنفيذها بشكل فعال.		
مطبق بدون توثيق	جزئي	توفر المنظمة التعليمية الدعم الفني اللازم لهيئة التدريس والطالب عند استخدامهم لتقنية الاتصالات والمعلومات.		
مطبق بدون توثيق	جزئي	تتاح لهيئة التدريس الفرص لتقديم المشورة فيما يتعلق بخطط شراء واستبدال تجهيزات تقنية المعلومات في المنظمة.		
مطبق بدون توثيق	جزئي	هناك أسس عامة تحدد عمليات شراء واستبدال نظم الأجهزة والبرمجيات في جميع وحدات المنظمة التعليمية لضمان حداثةها على الدوام، وللحفاظ على التوافق بينها عند استبدال أي منها.		
	غير مطبق	توجد أنظمة أمن لحماية خصوصية المعلومات المتعلقة بالمنظمة التعليمية كالمعلومات عن الطلبة أو بالفرد، وكذلك لحماية الأجهزة من الفيروسات التي تأتي من خارج المنظمة التعليمية.		
	غير مطبق	توجد قواعد للسلوك تتعلق بالاستخدام غير المناسب للمواد الموجودة على الشبكة العالمية (الإنترنت)، ويتم التأكد من العمل بهذه القواعد بصورة منتظمة، كما يتم التعامل مع الحالات التي يثبت فيها الاستخدام غير اللائق بالطرق المناسبة.		
مطبق بدون توثيق	جزئي	تقيم المنظمة التعليمية دورات تدريبية لهيئة التدريس والموظفين لضمان الاستخدام الفعال لأجهزة الحاسوب والبرمجيات المناسبة في مجال		

		التدريس وتقويم الطلبة والأمور الإدارية.		
مطبق بدون توثيق	جزئي	يتم استعمال تقنية المعلومات بشكل فعال في الأنظمة الإدارية والمالية، وفي التقارير، والاتصالات داخل جهات المنظمة التعليمية.		
	غير مطبق	يوجد توافق وتكامل بين أنظمة المعلومات الداخلية ومتطلبات التقارير الخارجية (أي توافق أنظمة المعلومات لدى المؤسسة التعليمية مع تلك الموجودة لدى الجهات الرسمية الأخرى التي يتم تبليغ المعلومات لها من أجل المقارنات المرجعية).		
سكن الأقسام الداخلية	كلي	يتمتع إسكان الطلبة بمستوى جيد، وبشكل بيئة أسرية وصحية مع توفر الأمن والأمان للطلبة.	إسكان الطلبة	5
سكن الأقسام الداخلية	كلي	يتوافر عدد كاف من الأماكن التي توفر الخصوصية والدراسة المستقلة كقاعات المطالعة.		
مطبق لبعض الماكن	جزئي	يتوافر للطلبة المنتمين للمنظمة التعليمية عدد كاف من الأماكن المناسبة للنشاطات الاجتماعية، والثقافية كالمسارح والمراسم، والملاعب الرياضية توجد مجموعة من القواعد التي تحكم السلوك داخل الأقسام الداخلية تمت الموافقة عليها رسمياً من قبل الطلبة المستخدمين للسكن		
مطبق بدون توثيق	جزئي	يقوم بالإشراف على إسكان الطلبة مجموعة من الموظفين ذوي الخبرة، ممن لديهم السلطة اللازمة لإدارة الأقسام الداخلية بحيث تشكل بيئة تعليمية وحياتية آمنة.		
مطبق بدون توثيق	جزئي	القاعات الدراسية والمكاتب والمختبرات العلمية والورش التدريبية والمعدات المرتبطة بها كافية لدعم تحقيق مخرجات الطلبة وتوفير مناخ متكامل للتعلم.	كفاية الأبنية التعليمية ومرافقها	6
مطبق بدون توثيق	جزئي	الأجهزة الحديثة والمعدات والموارد الحاسوبية والمختبرات العلمية والورش التدريبية المناسبة للبرنامج متاحة للجميع ويمكن صيانتها وتحديثها بشكل منتظم لتمكين الطلبة من اكتساب مهاراتهم المطلوبة ودعم احتياجات البرنامج.		
مطبق بدون توثيق	جزئي	تقديم التوجيه المناسب للطلبة فيما يتعلق باستخدام الأدوات والمعدات وبرامج الحاسوب والمختبرات العلمية والورش التدريبية المتاحة للبرنامج		

مطبق بدون توثيق	جزئي	توفير خدمات مكتبية وبنى تحتية للمعلومات والحوسبة وقواعد بيانات كافية لدعم الأنشطة العلمية والمهنية للطلبة وأعضاء هيئة التدريس.		
			الملاحظات	
		جيد	الرأي المستقل	
		كل المؤشرات	المؤشرات التي تم أخذها بالاعتبار	
		توثيق المؤشرات	أولويات التحسين	

المعيار الثامن: الدعم المؤسسي يجب				
التخطيط للدعم المؤسسي ، بما في ذلك المكتبات والسبل التي تكفل الوصول للمراجع العلمية وغيرها من الكتب المرجعية التي تحرص المنظمة التعليمية على توفيرها ، حتى تفي باحتياجات البرامج التي تقدمها المنظمة ، كما يجب أن تقدم بالمستوى المناسب على أن تكون المكتبة ومرافق وتجهيزات تقنية المعلومات المصاحبة متاحة في الأوقات المطلوبة بشكل يدعم التعلم المستقل، مع تقديم المساعدة اللازمة لإيجاد المراجع والمصادر المطلوبة، كما يجب توفير الأماكن اللازمة للدراسة الفردية والجماعية في بيئة هادئة وملائمة للبحث والدراسة العلمية الجادة ، على أن يتم تقويم هذه الخدمات وتحسينها استجابة آراء الطلبة وهيئة التدريس.				
ت	بات الأساسية للمعيار	متطلبات المقياس	التطبيق	التوثيق
1	التخطيط المالي واعداد الميزانية	تعكس الميزانية وتوزيع الموارد رسالة وغايات المنظمة التعليمية.	جزئي	مطبق بدون توثيق
		تضع المنظمة التعليمية ميزانيتها السنوية من خلال إطار يضع في الاعتبار توقعات المنظمة حول دخلها وإنفاقها على المدى الطويل، ويتم تعديل هذه التوقعات بشكل مستمر في ضوء خبراتها المتزايدة.	جزئي	مطبق بدون توثيق
		يشرف أفراد من كبار أعضاء هيئتي التدريس والدارة على إعداد الميزانية، بالتشاور مع مديري مراكز حسابات التكاليف، حيث يقومون بمراجعتها بحرص، ومن ثم تقديمها إلى المجلس الإداري الأعلى (مجلس الكلية أو المعهد) لاعتمادها.	جزئي	مطبق بدون توثيق
		ترفق المنظمة التعليمية أية مقترحات بإنشاء برامج جديدة أو نشاطات كبرى أو تجهيزات، أو مرافق، خطط عمل تتضمن حسابات تكاليف - قامت جهة مستقلة بالتحقق منها - بالإضافة إلى بيان أثر تكلفة هذه المشاريع على الخدمات والأنشطة الأخرى.	غير مطبق	
		تقوم المنظمة التعليمية بتوضيح الاستراتيجية المتبعة لمشاركة التكلفة كما تقوم بتقييم التكاليف والعوائد على المدى المتوسط والبعيد وذلك في حالة قيامها بتمويل مشاريع جديدة من موارد مالية متعددة موجودة حالياً لديها.	جزئي	مطبق بدون توثيق

مطبق بدون توثيق	جزئي	تعمل المنظمة التعليمية على مراقبة نسب الإنفاق على المراتب وفئات الإنفاق الأساسية الأخرى مقارنة بحجم الإنفاق الكلي، وعلى التخطيط لها، مع مراعاة الاختلافات بين الأقسام ذات التكاليف المختلفة.		
موارد المؤسسة	كلي	يهدف التخطيط المالي إلى تنويع مصادر الدخل من خلال عدد من الأنشطة، التي تعمل على التقليل من اعتماد المنظمة التعليمية على مصدر واحد للدخل.		
شعبة الشؤون المالية	كلي	تتولى إدارة مختصة أو شعبة حسابات مسؤولة الإدارة والإشراف على عمليات وضع الميزانية والحسابات المالية، وتتبع هذه الشعبة مباشرة أحد كبار الإداريين في المنظمة التعليمية.	الإدارة المالية	2
	غير مطبق	تعطى صلاحيات انفاق مالي مناسبة لمدراء الوحدات التنظيمية في المنظمة التعليمية لتحقيق الإدارة لفعالة ذات الكفاءة.		
مطبق بدون توثيق	جزئي	تحدد تفاصيل الصلاحيات المالية بوضوح، ويجري التأكد من الامتثال للأنظمة ومتطلبات إعداد التقارير المالية الرسمية من خلال عمليات التدقيق.		
مطبق بدون توثيق	جزئي	يشارك مسؤولو حسابات التكاليف في عملية وضع الميزانية، ويخضعون للمساءلة عن الإنفاق في حدود الميزانية الموافق عليها		
مطبق بدون توثيق	جزئي	يقوم نظام المحاسبة المالية بالمراقبة الدقيقة لانفاق والالتزام بالميزانية، وإعداد تقارير لكل جهة مالية (مركز من مراكز حسابات التكاليف) وللمنظمة التعليمية ككل مرة واحدة على الأقل كل فصل دراسي.		
مطبق بدون توثيق	جزئي	تقوم المنظمة التعليمية بتفسير السبب في أي اختلافات بين تقديرات الإنفاق والنفق الفعلي، ويتم تقييم أثر ذلك على توقعات الميزانية السنوية.		
مطبق بدون توثيق	جزئي	تتفق نظم المحاسبة المستخدمة في المنظمة مع معايير المحاسبة المالية المتعارف عليها مهنيًا، كما تحرص على الدوام على إرجاع التكلفة الإجمالية إلى نشاطات بعينها.		
مطبق بدون توثيق	جزئي	تعمل أنظمة المحاسبة والتقارير المالية المستخدمة في المنظمة التعليمية على التأكد من أن المبالغ المخصصة لأغراض بعينها تستخدم لتلك الأغراض فعال.		

مطبق بدون توثيق	جزئي	تستخدم المنظمة التعليمية دفعات "ترحيل" مالية تتسم بالمرونة الكافية لتجنب الاندفاع بالنفاق الذي يحدث عجزا في آخر السنة المالية، ولتجنب مشكلات حوافز التخطيط طويل المدى.		
مطبق بدون توثيق	جزئي	تتضمن عمليات التخطيط المالي إجراءات لتقييم المخاطر يتم التحقق من مناسبتها بطريقة مستقلة.	التدقيق المالي	3
	غير مطبق	يوجد لدى المنظمة استراتيجيات لتقليل المخاطر، كما يوجد لديها احتياطات مالية كافية لمواجهة المخاطر المقدرة بصورة واقعية.		
مطبق بدون توثيق	جزئي	تتولى شعبة التدقيق عمليات المراجعة المالية الداخلية بشكل مستقل عن الشعبة المالية (الحسابات).		
تقرير ديوان الرقابة	كلي	تتم عمليات التدقيق الخارجي (المالي) سنويا بواسطة جهة حكومية مستقلة (ديوان الرقابة المالية)، وهذه الجهة حسنة السمعة والعالقة لها بالمنظمة التعليمية أو بأي من المسؤولين الماليين أو غيرهم من كبار المسؤولين أو أعضاء المجلس الإداري الأعلى.		
مطبق بدون توثيق	جزئي	تتوفر لدى المنظمة التعليمية سياسات واضحة لتفعيل دعم المؤسسة التعليمية من ناحية الموارد المالية لضمان ديمومة وقيمة البرنامج.	تفعيل الدعم المؤسسي	4
مطبق بدون توثيق	جزئي	للمنظمة التعليمية استراتيجية واضحة ترتبط ارتباطا مباشرا بالأولويات الاستراتيجية الخاصة بتطوير الموارد المتاحة (المالية والبشرية) إضافة إلى الخدمات المؤسسية والدعم المالي (والموظفين) من إداريين وفنيين على حد سواء) الداعمة للبرنامج المهية لضمان استمرارية تنفيذ وتشغيل كافة المرافق والأجهزة المختبرية المتعلقة بالبرنامج، كما يتم تعديل هذه الاستراتيجية كلما دعت الحاجة كما هو الحال عند تقديم برامج جديدة.		
مطبق بدون توثيق	جزئي	كفاية الموارد المتاحة لغرض الجذب وتوفير التطوير المهني المستمر والاحتفاظ بأعضاء هيئة التدريس المؤهلين		
مطبق بدون توثيق	جزئي	الموارد المتاحة كافية لصيانة البنى التحتية والمرافق الحيوية والمعدات المناسبة للبرنامج وصيانتها وتشغيلها وتوفير بيئة يمكن من خلالها تحقيق مخرجات جيدة الطلبة وفق معايير الجودة العالمية.		

			الملاحظات	
		جيد	الرأي المستقل	
		كل المؤشرات	المؤشرات التي تم أخذها بالاعتبار	
		توثيق المسرات	أولويات التحسين	